



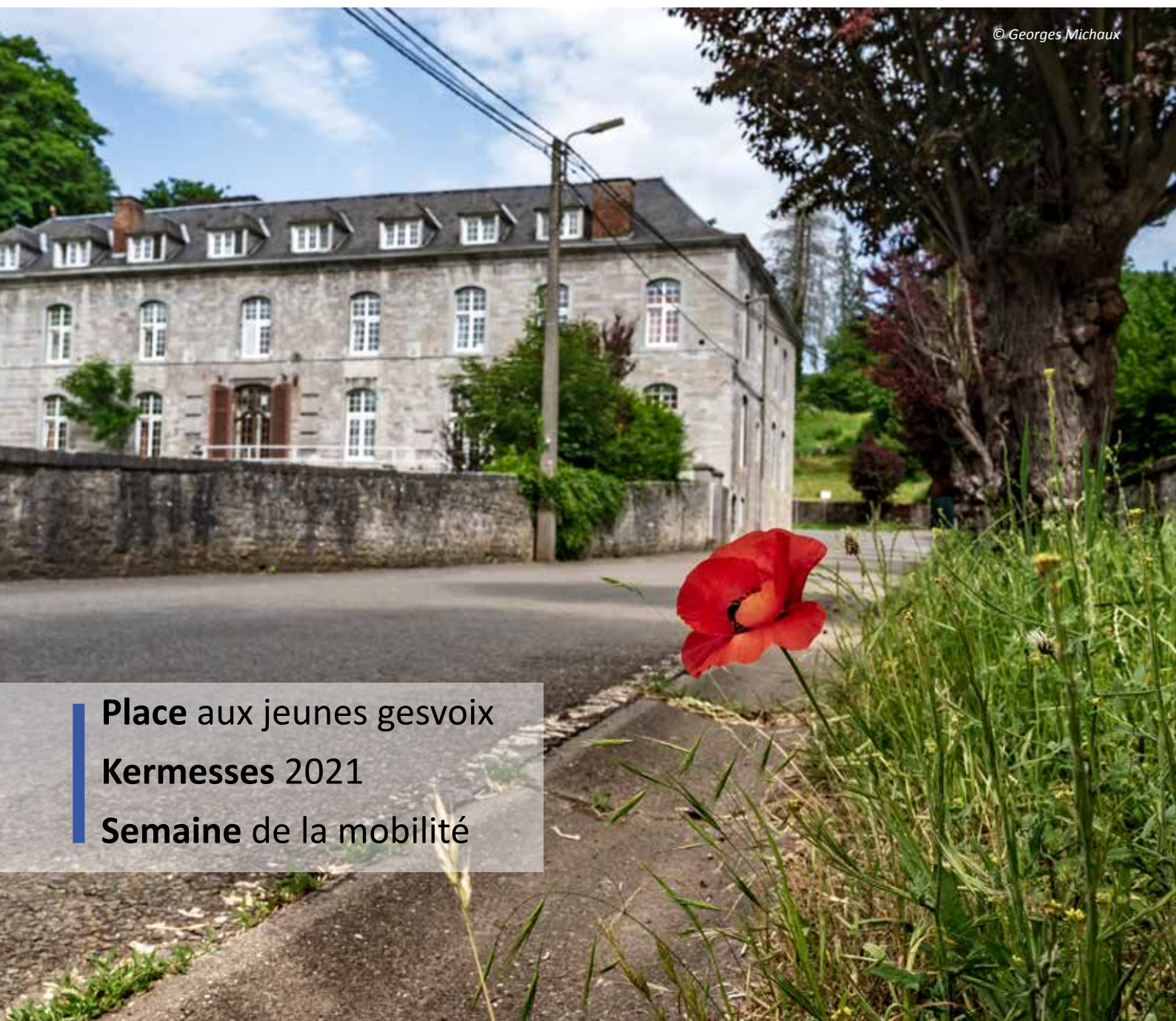
GESVES

INFO

Août 2021 | 129

Périodique bimestriel de la commune

© Georges Michaux



Place aux jeunes gesvoix
Kermesses 2021
Semaine de la mobilité



KERMESSES 2021



Gesves, du 23 au 28 septembre

Sorée, du 17 au 20 septembre



SV SOINS
VINCENT NAISSE · SANDRINE MOUTHUY
081/30 36 16 · 0476/78 94 53

vincent.naisse@skynet.be

**Une équipe d'infirmiers
 et infirmières à domicile
 pour tous types de soins :**



Toilettes - Pansements - Injections - Soins palliatifs...

**Localités : Jambes, Naninne, Dave, Sart-Bernard,
 Erpent, Faulx-les-Tombes, Gesves, Haltinne,
 Andenne et environs**

Agréé toutes mutuelles.

A votre service, à votre écoute 7j/7

Drève des Arches, 3 5340 Faulx-les-Tombes



fleuriste

Réalisations de bouquets et
 montages pour tous vos événements

Commande par téléphone
 et via

Mestach Stéphanie
 rue de Brionsart, 12 à 5340 Gesves
 0479/521189



PAULET PNEUS

☎ 083/677.972 - 0477/89.28.85

Horaires : Du mardi au vendredi de 8h30 à 12h00
 et de 13h00 à 17h30 - Samedi : de 8h00 à 12h00



- PNEUMATIQUES
- EQUILIBRAGE
- GÉOMÉTRIE
- FREINS
- AMORTISSEURS
- VIDANGE
- SERVICES

Nous vous accueillons au : 5, Baty Pire - Gesves depuis le mardi 13 juillet 2021

STEPHANIE.immo

Vendu dans votre région !



VOTRE AGENCE IMMO DE PROXIMITÉ

Exclusivité :
 Conditions avantageuses pour les Gesvois !

Contactez-nous !



Stéphanie Bolle
 Agent immobilier IPI 510.896
 sbstephanie.immo
 +32 477 08 24 51
 4 rue Monjoie à Gesves

À l'écoute de vos attentes, nous vous proposons
 des solutions personnalisées et innovantes
 basées sur plus de 15 ans d'expérience dans le
 secteur immobilier et bancaire.

Résultat ? stephanie.immo se plie en 4 pour vous
 faire vivre une expérience enrichissante !

- DYNAMISME & RIGUEUR
- ECOUTE & PROXIMITE
- PASSION & EFFICACITE
- EXPERTISE IMMOBILIERE
- ACCOMPAGNEMENT BANCAIRE

Contactez-nous pour une estimation gratuite !

@stephaniebarbara.immo

stephaniebarbara.immo

3 | Gesves info - Août

Madame, Monsieur,
Chers habitants de notre belle commune,
Les pluies diluviennes qui ont frappé l'Europe laissent derrière elles un lourd bilan : plusieurs centaines de morts, des milliers de personnes sans abri et sans emploi, des dégâts dont l'envergure dépasse l'entendement.

Les images venant d'Allemagne et de notre Wallonie, sont apocalyptiques. Plus de 200 communes wallonnes sont sinistrées, à des degrés divers. A l'Est de la Belgique, la vallée de la Vesdre et la région de Verviers paient le plus lourd tribut. Il faudra des années pour reconstruire et panser les plaies de cet épisode catastrophique.

Dans notre commune, de nombreux habitants ont été sévèrement touchés par les inondations. Les premiers débordements ont été signalés dès 5h30 par les habitants du village de Strud. Les coulées d'eau dévalant des hauteurs du village et le Strouviaux ont envahi les rues du centre du village.

Pendant ce temps, le Samson, faisant chanter la pierre en temps normal, s'est déchaîné, depuis le quartier des Carrières jusqu'à Thon-Samson. Goyet a longtemps été inaccessible et ses habitants coupés du monde, sans réseau téléphonique.

La réactivité des services communaux et du CPAS a été exemplaire. La pelleuse communale était en action dès 7h00. A 8h du matin, avec le concours de notre quincailler Yves Dumont et de l'entreprise de matériaux Lizin d'Assesse, nous avons disposé de plusieurs tonnes de sacs de sable, distribués selon les priorités.

« La bravoure ne cède pas devant le malheur ». Cette sentence a trouvé écho dans de nombreux endroits de notre territoire. À Jausse, un policier de notre poste de police n'a pas hésité, assisté par des ouvriers communaux,

à sauver une dame âgée de plus de 90 ans et son petit-fils, prisonniers de la crue. A Goyet, un jeune homme de 15 ans à peine a bravé le courant, armé d'une tronçonneuse, pour abattre un arbre qui menaçait les lignes électriques.

Partout, des héros anonymes se sont distingués pour sauver la vie de leurs voisins.

A la désolation se mêle l'espoir. L'élan de solidarité qui se met en place pour venir en aide aux sinistrés est remarquable :

- Trois familles ont été relogées via notre CPAS.
- De nombreux citoyens consacrent des journées entières à aider leurs concitoyens.
- Les jeunes de Faulx-Les Tombes ont prêté main forte au personnel communal pour nettoyer la maison de l'entité et la crèche.
- Des propositions affluent de toutes parts pour soutenir les personnes touchées. Un couple a même offert 3 nouvelles machines à laver neuves pour des habitants sinistrés tandis que des bénévoles ont organisé des récoltes de dons pour les sinistrés de Pepinster et Dinant.
- Nous avons rencontré, à Goyet, des Guides et des Scouts occupés à nettoyer des maisons, des Flamands venus de l'autre bout du pays avec leurs pelles et leurs brosses

La dignité des sinistrés est admirable. Comme celle de cet homme habitant le long du Samson, qui a tout perdu et qui prend le temps de remonter le moral de ses voisins.

Cet événement terrible laissera des traces. Une habitante nous confiait qu'elle n'arriverait désormais plus à dormir les jours de pluies. Les dégâts mettront du temps à disparaître, comme le traumatisme des sinistrés.

La gestion de la crise laissera bientôt sa place au temps de l'analyse. Mais l'urgence est là : il est moins une pour réagir face au dérèglement climatique. Celui qui ne voit pas dans cette

actualité un énième avertissement doit être aveugle. A Gesves, nous continuons à développer nos politiques en faveur de la lutte contre le réchauffement climatique. Avec le GAL, nous avons engagé des chargés de missions POLLEC (pour « Politique locale énergie climat »). Un plan d'actions et des projets concrets sont en cours d'élaboration.

Nous avons une mission historique de recréer de l'espoir. Ce récent déluge est le signe d'un monde qui prend l'eau. L'actualité, toujours marquée par la pandémie de COVID-19 ou encore par la situation dramatique des sans-papier, rappelle ce que l'on attend prioritairement de la part de nos gouvernants et de l'Etat : qu'ils protègent les habitants de notre territoire, qu'ils veillent à notre sécurité, à notre sécurité sociale, à la préservation de notre environnement, à la dignité humaine et à nos droits fondamentaux. Place à l'action plutôt qu'à la réaction !

Nous terminerons par des remerciements, non exhaustifs, adressés :

- Aux services communaux et du CPAS ; à notre nouvelle directrice générale qui, depuis son arrivée, fait face à une succession de problèmes qu'elle nous aide à résoudre avec intelligence, calme et professionnalisme
- Aux services de secours, à l'armée et à la police
- Aux nombreux citoyens bénévoles et aux associations qui se mobilisent, aux jeunes en particulier
- Aux élus qui ont chaussé leurs bottes et retroussé leurs manches
- À toutes celles et ceux qui se rendent utiles en ces temps difficiles.

Courage aux personnes endeuillées et sinistrées. Puissent-elles trouver dans la vague de solidarité un peu de réconfort.

Le Collège communal

SOMMAIRE

03 Editorial collégial

04 Population – Etat Civil

Etat-Civil

04 Environnement
Agriculture & Energie

Climat - Gal – Géothermie
Trilles et clapotis - Jardin Nature et Biodiversité - Zéro-Déchet

07 Enseignement

Ecole Envol - Ecole Croisette
Ecole Saint-Jo - Ecole René BOUCHAT
Label 21

08 Petite Enfance
et Jeunesse

CCE - CCJ - Gesves Extra
Crèche de Gesves inondée

12 Participation citoyenne

Gesves en photo - Expo photo

12 Culture

"J'ai lu pour vous"
Bibliothèque - Expo biblio
Extrême droite
Concert du conservatoire

15 Sport

1 gesvoise aux jeux olympiques

16 Tourisme/Patrimoine

Table piquenique
2 étudiants au service Tourisme

17 Indépendant-PME

Poissonnerie ambulante
Nouvelle boulangerie à Sorée

17 CPAS vous informe

Logement - Permanences juridiques
Taxi social - Repas à domicile
Appel à candidature pour la commission sur l'inclusion
Fonds chauffage
Compagnons du Samson
Brochures logement du GAL

22 Police – Sécurité -
Mobilité

Semaine de la mobilité
BE-ALERT - Nouvelle ligne TEC
Amendement RGPA – NS

22 Agenda associatif

Balade dominicale - Comptoir gesvois
Kermesses - Tournoi de Pétanque
Brocante - Diner 3x20

24 Agenda communal

Permanence pension
Ouverture église Strud - Charles
Festival jeunes gesVOIX - Nuit de l'obscurité - Rallye de la mémoire

25 Mais aussi....

21 juillet - Royal Air Force
Jogging think pink
ALE - In mémoriam
Vente presbytère Haltinne

27 Plan de Cohésion Sociale

Repair cafe – Donnerie
Dons sinistrés

27 Bien-être animal

Chiens tenus en laisse - dangereux

28 Les services communaux
vous informent

Les inondations : en image - aides et démarches - Calamités naturelles

29 Commune hospitalière

Oxfam

30 Les groupes politiques
ont la parole....

ECOLO - GEM - RPG Plus

ETAT CIVIL

Les naissances

Sacha NASSEN LOUBRIS, le 19/05/2021 (Gesves)
 Nawên CASSART DAGOSNEAU, le 22/05/2021 (Mozet)
 Zoa JOCQUET VAN ROY, le 28/05/2021 (Haltinne)
 Élisabeth BEAUDOINT, le 31/05/2021 (Gesves)
 Levi BOICU, le 01/06/2021 (Mozet)
 Merlin VAN WONTERGHEM, le 10/06/2021 (Mozet)
 Daphné DUBOIS, le 11/06/2021 (Mozet)
 Zakaria ABELJELIL, le 25/06/2021 (Gesves)
 Téou BAUDELET CAYPHAS, le 25/06/2021 (Sorée)
 Nathan DUMONT LIBION, le 29/06/2021 (Gesves)
 Juliann LAMBERT, le 30/06/2021 (Haltinne)
 Mélia NOLLET, le 30/06/2021 (Gesves)
 Sasha GONZALEZ, le 29/07/2021 (Gesves)

Les mariages

Gérard BOIGELOT et Delphine DEVILLERS, le 03/07/2021
 Christian REENAERS et Christelle WARZEE, le 03/07/2021

Les décès

Manuel HOUSIAUX, 57 ans, le 04/05/2021 (Namur)
 Jean LEHMANN, 83 ans le 23/05/2021 (Gesves)
 Dino DIRANI, 55 ans, le 26/05/2021 (Gesves)
 Micheline FRAIKIN, 68 ans, le 31/05/2021 (Faulx-les Tombes)
 Georgette FORTHOMME, 98 ans, le 31/05/2021 (Chatelet)
 Marc CULOT, 74 ans, le 01/06/2021 (Gesves)
 Elisabeth LEGRAND, 49 ans, le 01/06/2021 (Waterloo)
 Jacques HUBIN, 70 ans, le 05/06/2021 (Mozet)
 Fernande LAVANCY, 99 ans, le 07/06/2021 (Faulx-les Tombes)
 Roger VALENTIN, 82 ans, le 11/06/2021 (Gesves)
 Arnaud MARECHAL, 32 ans, le 30/06/2021 (France)
 Rosa HERBIET, 92 ans, le 04/07/2021 (Gesves)
 Mauricette LAMBERT, 73 ans, le 11/07/2021 (Woluwé-Saint-Lambert)
 Emilien DELHAISE, 33 ans, le 14/07/2021
 Léon RASQUIN, 56 ans, le 22/07/2021 (Ohey)
 Marcel HAULOT, 64 ans, 29/07/2021 (Haltinne)
 Claude SANSEN, 89 ans, le 30/07/2021 (Haltinne)

ENVIRONNEMENT
AGRICULTURE ENERGIE

DES NOUVELLES DU CLIMAT A GESVES

Les scientifiques attirent notre attention depuis de nombreuses années, des citoyens de tous âges se mobilisent et manifestent mais le **changement climatique est en cours** et nous touchent directement : incendies, tornades, inondations... et le dernier rapport des experts du GIEC rendu début août confirme les pires prévisions!

Il est urgent d'agir ! A Gesves, nous entendons être une commune conviviale, solidaire, capable de rebondir et de relever les défis économiques, sociaux et environnementaux qui frappent à nos portes. Le défi climatique est un défi à la fois environnemental, social et économique.

Afin de faire face au défi climatique et de rebondir, la commune bénéficie d'une récente subvention régionale POLLEC (politique énergétique et climatique) pour **adapter le Plan d'Action pour l'Energie Durable et le Climat** qui avait été élaboré par le BEP en 2017. La coordinatrice récemment engagée suite à ce subside est chargée de piloter et d'adapter le PAEDC à la réalité du territoire gesvois en concertation avec les citoyens. Un bilan des émissions de CO2 sera prochainement mis à jour pour préciser l'origine des principaux secteurs d'émissions sur la commune (mobilité, logement, tertiaire, agriculture...) afin de définir les actions requises pour atteindre les objectifs 2030 de réductions des émissions de CO2 et pour s'adapter aux changements climatiques.

Le **10 octobre 2021**, la Coalition climat organise une grande **mobilisation citoyenne** pour envoyer un signal fort à la veille d'un important sommet européen et de la conférence climatique de Glasgow. N'hésitez pas à participer (www.backtothecclimate.be)

Plus d'informations ?

Contact Eliabel HENNART : pollec@gesves.be



UN PROJET DE GÉOTHERMIE ?

Pour rappel, l'énergie géothermique est une énergie emmagasinée sous forme de chaleur sous la surface de la terre. Le gradient terrestre moyen, hors zone volcanique, est de l'ordre de 2-3°C / 100 m. On a donc une température comprise entre 30 et 50°C vers 1-1,5 km de profondeur. Selon la température disponible, on peut soit utiliser la chaleur (pour les faibles températures), soit produire de l'électricité (pour les hautes températures), soit combiner les deux. Pour en savoir plus sur la géothermie en Wallonie : <https://energie.wallonie.be/fr/la-geothermie-profonde.html?IDC=6173>

La région wallonne lance un **appel à projets « Géothermie peu profonde (<1200m) »**.

Tous les détails sur [Appel à projets de géothermie peu profonde \(≤ 1200m\) en Wallonie - Fonds Kyoto et Plan de Relance de la Wallonie - Site énergie du Service public de Wallonie.](#)

Si vous songez à un projet concret sur les communes de Ohey, Gesves ou Assesse, n'hésitez pas à déposer un projet et/ou en faire part au GAL Pays des tiges et chavées (stephan.vis@tiges-chavees.be) pour une éventuelle synergie. Dépôt des candidatures pour le 17 octobre 2021 auprès du SPW.

De tels projets à base d'énergies renouvelables méritent d'être expérimentés et évalués localement ! Avis aux candidat.e.s...



trilles et

clapotis

Bulletin du PCDN n° 48

En savoir plus sur la nature...



CALENDRIER DES ACTIVITÉS NATURE POUR ENFANTS ET FAMILLES

- dimanche 26 septembre : *en famille atelier de macérats huileux* de plantes médicinales à visée cosmétique. Animé par « L'herbe aux étoiles ». De 10h00 à 11h30 à la bibliothèque. *Pour 10 adultes accompagnés d'un ado de 15 ans minimum.*
- mercredi 29 septembre : *en famille : La fête au verger conservatoire*; cueillette, dégustation, pressage de différentes variétés de pommes. En collaboration avec le service environnement et la bibliothèque. RV au verger, au bout de la rue des Moulins à 14h00. Fin à 16h30.
- mercredi 20 octobre : *pour les enfants : visite au Festival International Nature Nature*. Expos, films, ateliers. RV à 13h30 à la bibliothèque. Transport par les animateurs, retour vers 17h30.

Dans le cadre de la semaine de l'arbre

- mercredi 24 novembre : *pour les enfants : animation « Mon ami l'arbre »* par l'équipe du domaine de Mozet. Approche sensorielle et affective autour de l'arbre. Exceptionnellement pour les enfants de 4 à 8 ans. Dans le cadre de la semaine de l'arbre. Pour les 8-10 ans, **mon carnet d'arbres**. RV au domaine à 14h00
- samedi 27 novembre : *en famille : Animation avec Mélanie RUTTEN*, auteure et illustratrice pour la jeunesse qui accorde une place majeure à l'arbre et au rapport de l'homme à la nature. Dans le cadre de la semaine de l'arbre. 10h30 - 12h30, RV sur le parking de l'école de l'Envol.

Sur inscriptions uniquement via animationpcdngesves@gmail.com

Les activités des mois suivants paraîtront sur les pages FB du PCDN et de la Bibliothèque, ainsi que sur le site communal.

LECTURES en prêt gratuit car PCDN (JPA)




Trois acquisitions récentes du PCDN, trois livres de réflexion sur l'état de notre planète écrits par des auteurs belges qui font autorité dans leurs disciplines respectives. Des lectures hautement actuelles, engagées, qui tentent de faire ouvrir les yeux de ceux qui dirigent notre terre, mais pour combien de temps encore ...

Vraiment intéressant de se pencher avec ces écrivains sur les menaces qui pèsent sur l'humanité, la planète bleue, nos enfants et nos petits-enfants.



Nos activités sont gratuites et ouvertes à tous... Rejoignez-nous

Pour suivre nos activités tout au long de l'année:  Facebook du PCDN de Gesves

Coordnatrice locale du PCDN « sensibilisation » : Juliette Alberty.

Contact: 083 670 346 ou animationpcdngesves@gmail.com



JARDINS, NATURE ET BIODIVERSITE DES HAIES POUR LIMITER LES RUISSELLEMENT

Cet été a été marqué par des orages impressionnants, et des pluies diluviennes provoquant des torrents parfois dévastateurs.



Qui dit orage, dit beaucoup d'eau tombée en peu de temps.

Au lieu de s'infiltrer lentement dans le sol, cette grande quantité d'eau dévale les pentes, forme des torrents, gonfle les ruisseaux, s'accumule dans les fonds, inonde les jardins, les habitations, les pâtures et les champs, forme des coulées de boues emportant une partie des terres et des cultures, entrave les routes... La force de l'eau est phénoménale, jusqu'à s'engouffrer dans les habitations et emporter tout sur son passage.



On ne peut pas nier que le climat change et que cela nous impacte sérieusement.

Certains endroits ne sont pas des lieux où construire sa maison (zone inondable, axe de ruissellement, fond de vallée, ...), comme certaines parcelles ne conviennent pas à la culture (pente, pâture humide, ...). Mais parfois on habite à des endroits peu propices et parfois on est amené à cultiver une parcelle qu'avant on aurait laissé en pré ou en friche.

Commune, particuliers et agriculteurs : plantons des haies !

Planter pour absorber, retenir, freiner, détourner l'eau. Planter pour retenir et garder les terres. Outre leur intérêt pour la biodiversité, les arbres, arbustes, buissons sont nos alliés contre le ruissellement, l'éro-



sion des sols et contre les inondations.

Natagriwal accompagne agriculteurs et particuliers (analyse de la situation, constitution du dossier de subvention, détermination du type de haie, choix des essences ...), contactez-les (sans engagement) : <https://www.natagriwal.be/fr/plantation/pratique> - 0493 33 15 89 - plantations@natagriwal.be



GESVES : COMMUNE ZERO DECHET

A VOS AGENDAS POUR LES ATELIERS ZERO DECHET !



Le 5 juin les professionnelles de la petite enfance ont découvert les différentes possibilités de mettre en place l'utilisation des langes lavables au sein de leur structure d'accueil.

Le jeudi 9/09/21 de 20 à 22h place aux PARENTS : conférence gratuite sur les langes lavables, à la Pichelotte (salle colonne) à Gesves.

Le samedi 16 octobre de 10 à 12 H : Atelier gratuit de confection de produit d'entretien ZD à la Pichelotte (salle colonne) à Gesves.

Le samedi 13 novembre de 10 à 12 H : Atelier gratuit de couture (petites réparations) – prenez un vêtement que vous réparerez vous-même.

Pour participer, **INSCRIPTION OBLIGATOIRE** auprès de Carine LISSOIR : 083/670.211 ou carine.lissoir@gesves.be.

VISITER LA PAGE FACEBOOK <https://www.facebook.com/zerodechetCommunedeGesves>



GRAND NETTOYAGE DE NOS RUES :

les inscriptions sont ouvertes depuis le 2 août et se clôturent le 13 septembre pour les nouvelles équipes !

Rejoignez-nous !

<https://www.bewapp.be/je-passe-a-laction/grand-nettoyage/comment-vous-inscrire>



ECOLE DE L'ENVOL À FAULX-LES TOMBES

Visite d'un auteur d'albums jeunesse : Emile Jadoul

Tout commence par un projet d'écriture (écrire des petits récits de vie : Calkins) mis en place dans les classes de 3ème maternelle, 1ère primaire et 2ème primaire.

Nous sommes partis d'une analyse de livre « Poule mouillée » de l'auteur Emile Jadoul. Les élèves adoraient ce livre. Donc, tout naturellement, le travail en profondeur de cet auteur s'est programmé dans les 4 classes de 1ère /2ème.



Avant la rencontre, nous avons fait des recherches bibliographiques, une chaise musicale de découvertes des livres en lecture autonome, organisé des lectures orales partagées, donné notre ressenti sur les lectures, étudié l'œuvre globale, écrit et dessiné à la manière d'Emile et préparé sa visite.

Ce 7 mai, le grand jour est arrivé.... Le voilà, dans nos classes, à partager son savoir-faire, répondre aux questions, écouter nos diverses présentations, dessiner un super « Papoulpe » et nous montrer sa technique, prendre le temps de dédicacer ses œuvres

et les nôtres MAIS surtout nous raconter son nouveau livre. Quel bonheur d'observer les visages des enfants éblouis, épatés, pour certains timides. L'échange entre un auteur passionné et des élèves intéressés...

Maintenant, il nous reste à prolonger ce projet. Nous souhaitons et espérons avoir donné encore un peu plus l'envie et le plaisir de lire à nos élèves.

Qui sait, nous avons peut-être un futur auteur dans nos classes ...

Direction: Christine PITANCE - ecolenvol@gmail.com - 081 579 200



ECOLE DE LA CROISSETTE À SORÉE

Classe de P5-6, Shadow Art

Les élèves de P5-P6 de l'école de la Croisette de Sorée ont participé au concours "Océans plastifiés" proposé par le PASS (Parc d'Aventures Scientifiques de Frameries). L'objectif était de réaliser une œuvre de Shadow Art avec des déchets plastiques. Ils ont choisi de représenter une fusée car ils pensent que l'espace sera bientôt aussi pollué que l'océan !

De plus, ils se demandent si Thomas Pesquet voit, depuis la station spatiale, la pollution des océans. Leur investissement a porté ses fruits car ils ont gagné le concours ! Félicitations à eux pour leur imagination ! Début juin, un photographe est venu à l'école pour immortaliser l'œuvre qui sera imprimée sur une toile géante et exposée à l'exposition "Océans plastifiés" du Pass. Ils ont gagné des produits d'entretien bios, des jeux éducatifs et des entrées gratuites pour le PASS !



Direction: Vincent VANDERSMISSEN - lacroisettedirection@gmail.com - 083 677 977

ECOLE SAINT-JOSEPH GESVES

Implantation maternelles et P1-2

Chaussée de Gramptinne, 189 - Tél: 083-677414

Implantation P3-4-5-6 et bureau

Rue Petite Gesves, 30

Direction : Françoise YSEBAERT

Tél. 083-677414

direction@saintjosephgesves.be



www.saintjosephgesves.be

Renseignements, visites et inscriptions:

à partir du 16 août, de 9h à 12h30 et de 13h30 à 16h

ECOLE RENÉ BOUCHAT GESVES



Chaussée de Gramptinne, 118
5340 Gesves

Tél : 083/677182

Fax : 083/677839

dir.renebouchat@gmail.com

Ecole fondamentale de la
Communauté Française
« René Bouchat »

Immersion en néerlandais

Direction : Nathalie TONNEAU

**Les inscriptions se feront de préférence sur rendez-vous :
à partir du 16 août 2021 de 9h à 12h.**

LES ÉCOLES COMMUNALES REÇOIVENT UN « LABEL 21 »



Le 30 juin, le personnel a été bien surpris quand les écoles ont reçu le « label 21 » et la plaque qui concrétisait cette labellisation.

Le nombre 21 de ce label renvoie aux actions à mener pour le XXI^{ème} siècle et se rapportent à l'agenda 21 qui a été signé lors du Sommet de la Terre, à Rio, soit un programme qui a été établi afin « d'envisager les problèmes urgents d'aujourd'hui - 1992 », « de préparer le monde aux tâches qui l'attendent au cours du siècle prochain » et « d'instaurer un nouveau partenariat pour le développement durable ».

C'est un processus de réflexion stratégique qui passe par la réalisation d'un diagnostic global (points forts, points faibles) de la collectivité, propose une série d'objectifs et de sous-objectifs, qui permettent de se représenter un scénario de développement durable, un plan d'actions et de propositions concrètes, fixées à court, moyen et long terme et enfin une série d'indicateurs et de moyens d'évaluation.

Le positif dans la surprise du personnel des écoles, c'est que les actions menées pour mériter ce label sont tellement entrées dans les habitudes qu'elles ne font plus parties des « efforts à consentir » pour le futur. Le négatif, c'est que peut être les usagers de l'école n'ont pas été consultés tout au long du processus, ont apparemment perdu de vue la cohérence des actions qu'ils mènent ou des habitudes qu'ils ont prises au quotidien et/ou n'ont pas participé aux étapes « évaluation » du processus.

Néanmoins, félicitons ce qui a été acté par la labellisation à savoir les nombreuses actions menées depuis plus de quinze ans par les équipes pédagogiques, d'encadrement et d'entretien coordonnées par les directions, à savoir et en lien avec quelques thématiques choisies :

La santé : supprimer les distributeurs de soda, installer des fontaines à eau, instaurer la potagine quotidienne et le fruit hebdomadaire pour remplacer les collations sucrées, inscrire l'étude de la pyramide alimentaire dans le programme scolaire, proposer des sports variés au sein des cours d'éducation physique, participer aux cross, installer un parcours vita dans la plaine de l'école, la journée « pomme », les initiations « benjamin secouristes »,

La gestion des déchets : les cours sur le sixième continent (de plastique), le tri des déchets, les animations au parc à container, le compostage, les nombreuses activités « Zéro Déchet », le potager, l'instauration de l'usage des gourdes et des boîtes à tartines, projection du film « l'île aux fleurs », le magasin « Ecole Et Kid Table », des plats préparés à l'école,

La pollution / production de CO2 : projets sur les énergies, le projet européen THESE, la journée « gros pull », remplacement des châssis, les invitations au co-voiturage, les semaines « Emile le serpent mobile » / pédibus / vélobus, l'installation d'un abri à vélo, des préparations culinaires à partir de produits locaux, le remplacement des produits d'entretien par des produits respectueux de l'environnement,

Bien-être : aménagement de la cour de récréation en zones, formation du personnel en gestion de conflit et communication non violente, aménagement des horaires scolaires pour respecter au mieux les rythmes biologiques, instauration de lieux de paroles individuels et/ou collectifs, aménagement des locaux classes lumineux spacieux et organisés, animations mieux-être (yoga, brain-gym, massage, ...), ...



CONSEIL COMMUNAL DES ENFANTS - C'EST REPARTI POUR UN TOUR

Au terme de cette année souvent difficile où les enfants ont pu, malgré tout, inaugurer leur projet « sentier pieds nus », je voudrais, tout particulièrement, remercier et souhaiter bon vent à : Paul, Tobi, Elise, Balthazar, Romain, Thomas et Zoé qui s'en vont pour de nouvelles aventures et achèvent leur mandat au sein du CCE.

Les enfants du Conseil Communal des Enfants sont élus pour un mandat de deux ans. Le CCE a pour objectifs de contribuer à la formation des citoyens de demain, d'initier les enfants au fonctionnement d'une commune et de les intégrer à la vie publique. Le rôle du conseiller est de relayer les demandes de ses électeurs, ainsi que d'informer les électeurs de ce qui se passe au CCE. Les membres du CCE participent en outre à la mise en œuvre de projets concrets.

Ils se retrouvent deux fois par mois, le mardi de 17h30 à 19h, afin de proposer des projets concrets ou de discuter de sujets particuliers. Au fil de ces séances, les enfants s'initient à la prise de parole, à la réflexion, au travail en commun, à l'écoute des autres, à la pratique de la critique constructive et de la remise en question. Ils découvrent dans cette expérience, le sens de la démocratie et l'importance de s'impliquer dans le collectif pour le futur.

Nous approchons à grands pas de la rentrée, les élections pour le CCE auront bientôt lieu dans chaque école de l'entité.

Si tu n'es pas scolarisé dans une école de l'entité, que tu es en 5ème primaire et que tu souhaites en savoir plus sur les missions et les activités du CCE, nous t'invitons à contacter rapidement :

Marie Soumillion 0494/709.110 ou marie@gesvesextra.be



UN NOUVEAU MEMBRE AU CCJ ET AUTRES NOUVELLES

Une trentaine de jeunes de 14 à 21 ans ont répondu à l'appel lancé par Benjamin et Manu à former un groupe de jeunes à Faulx-les Tombes. La Commune leur a mis à disposition, temporairement, un local dans la Maison de l'entité. Leurs objectifs sont de se retrouver, d'avoir un endroit où se poser sans les parents, de construire des projets ensemble comme des compétitions multisports ou une brocante.

Actuellement, tant qu'ils n'ont pas construit ensemble les règles de fonctionnement du groupe, ils préfèrent se réunir à la demande de l'un ou de l'autre en passant par Benjamin qui est le seul à avoir la clé en tant que responsable. Le local ne peut être occupé quand la salle est louée à des citoyens. Ils vont créer un groupe WhatsApp pour communiquer. Ils ont fait un appel pour avoir des fauteuils, un frigo et une table.

Les jeunes de la commune apportent une aide logistique à différents événements organisés par la commune (le 21 juillet – annulé pour raison de deuil national suite aux inondations – les festivités pour les jubilaires de la commune, le festival « Jeunes gesVOIX »).

Les jeunes de Mozet et ceux de Gesves ont organisé chacun un des weekends des Comptoirs Gesvois tandis que la jeunesse

de Sorée prépare activement sa kermesse annuelle (voir programme dans les pages agenda)

Le Conseil Consultatif de la jeunesse a programmé une réunion le 29 août d'une part pour obtenir des informations sur les différents statuts, avantages et contraintes qui peuvent organiser les différents groupes de jeunes (bienvenue à tout jeune intéressé par ces questions) et surtout pour enfin démarrer l'organisation des « Jeux inter villages » qu'ils ont proposé dans le cadre du Budget Participatif « Jeunes » et pour lequel ils ont obtenu 5000 euros de subsides. L'événement est prévu pour le troisième week-end d'avril 2022. Save the dates !

Toi aussi tu veux faire partie d'une des jeunes de la commune ? Bientôt un site internet t'apportera diverses informations. En attendant tu peux contacter les différents groupes aux adresses mail suivantes :

- Jeunesse.soree@gmail.com – Léa présidente (Sorée)
- jeunessedemozet@gmail.com – François président (Mozet)
- eleonoremersch@gmail.com – Eléonore présidente (Gesves)
- jeunessedeflt@gmail.com – Benjamin responsable (Faulx-les Tombes)

GESVES EXTRA - FINIES LES VACANCES... OU PRESQUE !



Après ces 4 semaines intenses de pleine dans nos nouveaux locaux, passant de « Toy Story » et « Vice Versa » à « Robinson Crusoe Crusoë » ou encore « Ninja Warrior », les animateurs n'ont pas dit leur dernier mot !

En effet, Fabienne, Deepa, Arnaud, Esteban et Raphaël proposent exceptionnellement un accueil de qualité à vos enfants **les 30 et 31 août**. Ces deux journées permettront de mettre l'enfant au centre de ses choix et de ses envies : nous mettons à disposition, ils choisissent ! Une sorte de dernière pause avant la rentrée. Infos et inscriptions : www.gesvesextra.be

Gesves Extra se met à la page ! L'Asbl se met au goût du jour et se lance sur **Instagram**, une plateforme pour centraliser et vous faire partager toutes les photos que nous aurons

prises durant nos activités. Ainsi, ce sera comme si vous y étiez ! Rendez-vous sur Instagram : <https://www.instagram.com/gesvesextraasbl/>

N.B : Pas d'inquiétude, on y verra uniquement les enfants dont les parents ont donné leur autorisation (formulaire d'inscription sur notre site internet) ; les règles de notre RGPD sont d'application.

La **ludothèque** rouvre le 15 septembre, vous pourrez retrouver Fabienne et Deepa qui ont pour projet de la redynamiser afin de vous proposer un accueil plus attrayant et des animations sur place.

Pour plus d'informations :

- 083/670.203 - info@gesvesextra.be - Site internet : www.gesvesextra.be
- Page Facebook : Gesves Extra Asbl
- Page Instagram : Gesvesextraasbl



LA CRÈCHE DE GESVES INONDÉE

Les inondations du 14 juillet dernier resteront marquées dans la mémoire des gesvois et habitants de wallonie.

A l'heure de reconstruire, à travers l'expérience de la crèche de Faulx-les Tombes, nous voulons souligner comment la solidarité peut permettre de rebondir après la crise :

- Le personnel de l'école et les jeunes de la nouvelle Maison des Jeunes de Faulx-les Tombes étaient les premiers sur les lieux pour racler, laver, dégager les locaux où il y avait eu jusqu'à 80 cm d'eau et de boue ;
- Le personnel de la crèche s'est déplacé pour encore racler, faire le tri de ce qui était encore utilisable et ce qui devait être évacué et acceptent de réorganiser les sections d'accueil pour ne devoir reloger « que » 18 enfants ;
- Madame la Ministre Linard s'est déplacée pour constater les dégâts et a rencontré les équipes sur place afin de faire remonter la réalité de terrain dans les sphères décisionnelles ;
- Le personnel de l'administration et IMAJE, la gestionnaire de la crèche, ont cherché plusieurs pistes de solutions pour permettre aux bébés d'être accueillis dans des locaux salubres dès la fin des congés d'été ;
- Les ouvriers, l'entrepreneur agréé par l'assurance et le courtier en assurance ont planifié les travaux pour que, d'une part, les locaux de la maison de l'Entité soient aux normes pour accueillir les bébés le temps de la réfection de la crèche et que, d'autre part, ces dits travaux se réalisent le plus rapidement possible ;
- Le capitaine des pompiers, les responsables ONE et autres organismes officiels ont veillé à ce que les locaux soient parfaitement aux normes sécuritaires pour l'accueil de deux sections de crèche ;
- Les enseignants, via la direction, et le personnel de l'ATL, ont accepté les contraintes liées au fait que les bâtiments qui sont mis à la disposition des plus petits ne pourront plus accueillir les repas des maternelles et les activités de la « garderie » ;
- Enfin, il y a aussi les associations, qui durant cinq mois devront modifier leurs habitudes lors de l'organisation de leurs activités récurrentes ou occasionnelles : le club des 3 x 20, le club de couture, le club horticulture, ...

Même s'il est normal que tous ces intervenants interagissent, ce qui est à souligner et épingle, c'est la rapidité et l'élan de coopération dont chacun a fait preuve pour que ce déménagement temporaire se fasse en deux semaines (durée de fermeture des infrastructures pour les congés).

Le Collège communal tient à vous remercier chacun et chacune pour vos élans solidaires et les efforts que vous acceptez de consentir pour que les familles, déjà impactées à titre personnel par les inondations, puissent continuer à confier, en toute quiétude, leurs enfants aux puéricultrices de la crèche.



COLINET Christine
0476/87 19 42

LAMBION Cédrine
0497/72 76 33

INFIRMIERES INDEPENDANTES
SOINS À DOMICILE

A la recherche d'infirmières à domicile 7 jours sur 7 dans les régions de
Maizeret / Loyers / Mozet / Faulx-les-Tombes / Gesves

Une équipe dynamique et expérimentée à votre disposition
pour tous types de soins. Toilette et hygiène. Injections.
Soins de plaies simples et complexes. Bandages et pansements.
Soins palliatifs.

*N'hésitez pas à nous contacter...
Merci de votre confiance*



MARC
TREMBLEZ
SPRL

Chauffage • Sanitaire • Pompes à chaleur
Panneaux solaires thermiques

083/67 74 67 0474/60 84 83

Rue Petite Gesves, 25 - 5340 GESVES
marctremblez@gmail.com
www.chauffage-tremblez.be



Ets DUMONT

BRICOLAGE

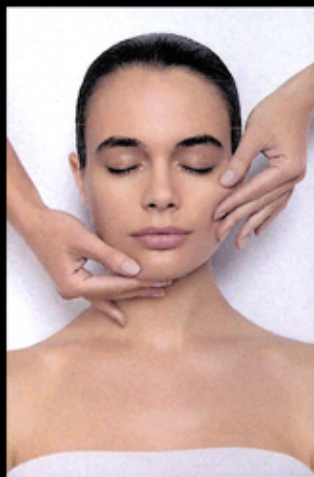
Rue Les Fonds 25 - 5340 Gesves

083 67 71 35

MB

CENTRE ESTHÉTIQUE

Onglerie
Pédicurie médicale
Beauté du regard
Soin visage
Massages
Épilations



Sur rdv : 0472 402 209

Installé depuis janvier 2019, l'institut se situe dans un cadre
calme, facile d'accès et doté d'un parking aisé.
Grâce à mes études d'esthéticienne et à plusieurs formations
de perfectionnement, je vous propose un large choix de
soins esthétiques et de bien-être.
Je me ferai un plaisir de vous accueillir afin de vous
chouchouter.

Marie

Chemin d'Arville, 9A - 5340 Faulx-les-tombes



THALGO
LA BEAUTÉ MARINE



BOUILLON

Création & Entretien d'espace vert

0479 46 11 53

CRÉATION, ENTRETIEN ET AMÉNAGEMENT EXTÉRIEUR
www.bouilloncreation.be - info@bouilloncreation.be
RUE COCHAUTE 11 - 5333 SORINNE-LA-LONGUE

GARAGE

Graux

www.grauxohey.be • 085/61 22 96
Spécialiste indépendant

VENTES
DE VÉHICULES
NEUFS
ET D'OCCASIONS

CITROËN DS

PEUGEOT

Vente de vélos
électriques



GESVES EN PHOTO....



Il y a quelques mois est né, sur Facebook, un groupe nommé « Gesves d'antan ».

Ce petit groupe de gesvois collecte et rassemble des photos, des cartes et les documents de « Gesves d'antan ».

Les documents publiés sont vraiment intéressants et nous permettent de visualiser ce à quoi ressemblait Gesves avant.

C'est pour cette raison que nous avons décidé, via ce Gesves Info, de partager avec vous ces quelques trésors.

Pour cette édition, nous vous partageons une photo des carrières à Gesves.



GESVES EN PHOTOS ...

« REGARD DE FEMMES »

FEMMES & PATRIMOINE



11 ET 12 SEPTEMBRE, DE 14H À 18H
ENTRÉE GRATUITE

Dans le cadre des journées des 11 et 12 septembre prochain ayant pour thème « Femmes et Patrimoine », la Commune de Gesves, en collaboration avec « Gesves en photos », organise une expo de photos réalisées par vous mesdames et ce afin de sublimer nos villages gesvois au quotidien (festivités, folklores, sports, vie sociale, économique et associative, les aînés, les enfants, l'histoire, ...).

Ces dernières seront exposées dans les Eglises de nos cinq entités (Gesves, Sorée, Faux-les Tombes et Haltinne).

CULTURE

LU POUR VOUS..... (SECTION JEUNESSE)

Le dossier « Crise sanitaire, maintenant peut-être ; après sûrement ! » dans le choCOALA-gom du premier trimestre 2021 ! Vous pouvez le télécharger en suivant le lien <http://www.coalanet.org/wp-content/uploads/2021/04/gom101vx.pdf>

"À force de sacrifier l'essentiel à l'urgence, on finit par oublier l'urgence de l'essentiel."

Edgar Morin

Cho COALA-gom

Périodique trimestriel / Janvier - Février - Mars 2021

#101

« Nous ne savons pas de quoi l'avenir sera fait, mais nous allons devoir inévitablement tirer des leçons de ce que nous vivons. Ce dossier dépose des témoignages des secteurs de l'enfance et de la jeunesse qui laissent entrevoir des pistes du monde qu'il s'agira de réinventer demain ! »

BIBLIOTHÈQUE REJOIGNEZ NOS CLUBS ADOS/ADULTES

La bibliothèque propose des rencontres mensuelles au travers de deux clubs à destination des ados ou des adultes. Chacun ses spécificités...

Le club ados, une rencontre autour de la culture

Club ado et non club de lecture pour ado, car ces rencontres ne s'articulent pas forcément autour de la lecture. Ça peut paraître bizarre pour une bibliothèque et pourtant, force est de constater qu'à l'entrée en rénové, les lectures scolaires imposées ne nous aidant pas, la bibliothèque perd de son attrait pour les jeunes.

Notre envie est de proposer aux jeunes de tout horizon de se retrouver au sein d'un lieu culturel et d'y prendre du plaisir. Nous offrons une multitude d'animations lors de nos rencontres : découverte de la culture d'un pays, jeux de société, spectacle d'humoristes, ateliers artistiques, ateliers d'écriture, ateliers philo, ...

C'est un groupe hétéroclite qui se retrouve une fois par mois, partageant petit à petit et créant du lien. Une attention particulière est accordée à la bienveillance et le respect de chaque membre.

Le club ado, c'est utiliser les ressources d'un environnement culturel pour aider chaque jeune à réussir la transition entre enfance et âge adulte.

Les projets sont décidés début d'année avec les participants, mais voici déjà quelques suggestions pour l'année à venir : création d'une expo photo de BookFace, création d'une festivité autour du manga, murder party, customisation de la section ados avec des tags, ...

Bienvenue aux jeunes (dès la première rénové) ce jeudi 16 septembre de 17h30 à 19h à la bibliothèque pour la première rencontre de l'année scolaire.

Le club de lecture pour les adultes ou « Partir du livre pour créer du lien »

Si vous êtes une grande lectrice ou un grand lecteur, vous savez que ces heures passées auprès d'un livre sont plutôt solitaires, calmes, bien installé dans sa bulle personnelle.

Vous savez également combien un livre ce n'est pas qu'une histoire, mais également une possibilité de réflexion sur le monde, sur soi et qu'il peut avoir une action bénéfique sur notre vie. On entend de plus en plus parler de « bibliothérapie ».


Participer au club de lecture, c'est sortir de cet espace personnel et partager un peu de son aventure autour de soi. C'est se donner la possibilité d'être accueillant envers le ressenti similaire ou parfois différent sur tel livre, personnage ou auteur, comprendre la pensée de l'autre, enrichir ses propres réflexions. Quand on partage une anecdote, le pouvoir d'un livre sur notre vie ou simplement son plaisir, la communauté se crée, se lie et c'est beau de relier des êtres autour des écrits.

Participer au club de lecture, c'est ne plus jamais se demander ce qu'on va lire. On ressort de ces discussions avec une liste toujours plus longue d'idées et l'envie également de sortir de sa zone de confort littéraire. On se laisse guider vers des ouvrages qui n'auraient pas fait partie de notre propre sélection.

Participer au club de lecture, c'est s'offrir un temps pour soi, une pause dans le mois. C'est un moment d'échange avec des personnes attirées par la même chose que nous, un instant à part, dans la bienveillance. Il ne s'agit pas d'avoir fait des études littéraires (bienvenue aussi si vous en avez fait évidemment !), juste d'aimer lire et d'aimer en parler (ou d'avoir envie d'essayer). Chez nous, pas de prérequis, pas de lectures imposées, pas de jugement, rien d'intimidant ! Une seule consigne : aimer la lecture et sentir l'envie d'en parler avec d'autres personnes passionnées.

Rendez-vous le jeudi 16 septembre à 19h30 à la bibliothèque pour notre club de reprise, avec pour thème « Un livre qui m'a plu cet été ».

Nadia BAEKE
expose à la Bibliothèque communale de Gesves
Aquarelle, encre de Chine, pastel, crayons ...



rue de la Pichelotte, 9
du 27 septembre au 6 novembre 2021
ma-jeu : 11.30 - 17.30, mer : 11.00 - 19.00, sam : 10.00 - 16.00

MONIKA KRASOWSKA PHOTOGRAPHY



EXPO

78° LATITUDE NORD
16 Août - 25 Septembre

Bibliothèque de Gesves
rue de la Pichelotte, 9E 5340 Gesves

En Août	
Mercredi:	11h-19h
Samedi:	10h-16h
En Septembre	
Mardi & jeudi:	13h30-17h30
Mercredi:	11h-19h
Samedi:	10h-16h

L'exposition est disponible pendant les heures d'ouverture de la bibliothèque

www.monikakrasowskaphotography.com TEL : 0489 07 33 08

BINAMÉYÈS DJINS,

Dj'a stî priyîye po scrîre one modéye d'on-albom' dès Chtroumf èt walon d' Nameur !

Dji m'a dit : «Volà on bon plan po-z-assatchî lès djon.nès djins, lès maïsses di scole, lès bibliotécaïres, lès-apurdices dès soces, dès tauveléyes ou dès scoles di walon. Èt poqwè nin, lès cias qu'ont l' sov'nance d'awè après ç' bia lingadje-là èt qui s'î r'vôrin.n' bagnî, ou co lès cias qui nè l' conèchenut nin mins qu' sont curieûs d' aprinde one brèssîye di mots d' leûs tayons èt quètefiye bin d' s'î aroutiner po-z-è dire saquantes...!»

Oyi, mins s' bin plaîre tot-z-apurdant, c'est brâmint pus plaîjant ! Èt avou lès bleuw nûtons, c'est possibe, mi chone-t-i !

Non, i-gn-a nin dandjî d'acheter l' modéye è françès po comprinde li fauve, pace qui dins « Lès Chtroumf èt l' murwè èssôrçulé » i-gn-a on lèscique èt one picîye di régues d'örtografiye èt d' grammaire qui vos spaleront po lire èt dire aujîyemint totes lès boles dès 46 plantches do lîve.


Èt vos sauroz dovint qu'i-gn-a pont d' « s » au pluriél, al difin dès mots Chtroumf, ouy, bètch ou bleuw, tin !

Vos-auroz l' boneûr èto d' fé con'chance do Chtroumf Molon, do Chtroumf Ropsî, do Chtroumf Ârsouye, do vayant Chtroumf-quate-z-ouy èt co bin d's-ôtes ! Avou cès p'titès djins-là on r'tchaît dins on monde one miète come li nosse, à paurt qu'èmon lès Chtroumf, tot toûne todi à fièsse, po fini !

L'albom' rêcherè au mwès d' sètîmbe qui vint. I sèrè dins lès grands botiques mins èto dins lès botiques aus lîves di Nameur, di Djambe èt d' Boudje. Vos l' pôroz trover èto, tîmps dès fièsses di Waloniye, pad'zo l' grand twètia[1] « Nameur li glote » qu'èst todi su l' place d'Ârmes.

Si vos v'loz, à tote fwace, awè l' prumêre modéye di ç't-albom'-là, vos l' p'loz fé mète su l' costé pa NOIR DESSIN Editions(veûy li pådje di zûna véci su l' costé).

LES SCHTROUMPFS PARLENT EN WALLON NAMUROIS/WALLON CENTRAL



ADAPTATION EN WALLON DE NAMUR : JOËLLE SPIERKEL

PARUTION EN SEPTEMBRE 2021, sur une adaptation en wallon namurois de Joëlle Spierkel, cet album cartonné couleurs, avec des pages de garde noires pour le premier tirage, vous est proposé en pré-commande.

AVEC EN BONUS

- un tiré à part couleurs inédit, numéroté sur le nombre total des pré-commandes.
- un cachet inédit mentionnant qu'il s'agit de la 1^{ère} édition de cet album incontournable, ce cachet ne sera appliqué que sur les albums pré-commandés.
- des pages de garde noires garantissant également la 1^{ère} édition de l'album.

PRÉ-COMMANDE DE L'ALBUM « LES CHTROUMF ET L' MURWÈ ÈSSÔRÇULÈ ».

LES LUTINS BLEUS CONTINUENT LEUR APPRENTISSAGE DU WALLON POUR CETTE FOIS-CI PARLER EN WALLON DE NAMUR.

COMMENT PRÉ-COMMANDER CET ALBUM ?

En versant le montant de 15,00€ par album souhaité sur le compte BE74 0016 9064 2807 de NOIR DESSIN, rue des Artisans n°22, 4030 Liège, Avant le 15 août 2021, date de la clôture des pré-commandes.

COMMENT RECEVOIR VOTRE COMMANDE ET SES BONUS ?

1. Directement chez nous : en venant retirer votre commande dans notre Espace Client (rue des Artisans n°20, 4030 Grivegnée) à partir du 15 septembre du lundi au vendredi de 9h à 12h et de 13h30 à 16h30.
2. Par Bpost directement chez vous, en ajoutant 6€ de frais de port au montant de votre commande. Les envois seront effectués à partir du 4 décembre.

EN RÉSUMÉ :

- Vous pré-commandez le nombre d'albums souhaités.
- Vous effectuez votre paiement avec ou sans frais de port en fonction du mode de livraison.
- Vous venez retirer votre album en nos locaux ou vous attendez la livraison par Bpost.

RENSEIGNEMENTS COMPLÉMENTAIRES :
Mail : noirdessin@gmail.com / Tél : +32 (0) 4 365 37 39 / Fax : +32 (0) 4 361 37 50

EXTRÊME DROITE



La cavale de Jürgen Conings, terroriste d'extrême droite, et l'inraisemblable mouvement de soutien dont il a fait l'objet montrent à quel point le danger de l'extrême droite reste présent. Encore une fois, l'actualité nous rappelle aux réalités. Les récents sondages électoraux également : en Flandre, si nous votions demain, un électeur sur quatre soutiendrait le Vlaams Belang. L'entrisme du fascisme dans les rouages des institutions sensées défendre la démocratie (police, armée, ...) ou l'incarner (Parlements, ...) est profondément préoccupant.

Afin de conscientiser à l'ampleur de cette situation, le site www.extreme-droite-europe.be fait de manière didactique l'état des lieux de l'extrême droite en Europe (www.extreme-droite-europe.be). Il s'agit en effet d'inviter chacun à mieux connaître l'extrême droite pour mieux la combattre.

Les projets d'extrême droite comportent trois caractéristiques clés simultanées : l'inégalité, le nationalisme, et le radicalisme. Cette grille d'analyse simple et éprouvée sert à évaluer le niveau liberticide d'un discours politique.

Ce site, qui sera réactualisé régulièrement en fonction des évolutions politiques en Europe, offre aussi des pistes pour résister et agir, notamment en arborant le Triangle Rouge. Le Triangle Rouge est le symbole de la résistance aux idées qui menacent les libertés fondamentales depuis de nombreuses années. Porté sous forme d'un pin's, il permet à chacun de rappeler discrètement que la plupart des citoyens refusent de céder aux idées haineuses, racistes, sexistes ou liberticides. www.extreme-droite-europe.be

UN CONCERT DES PROFESSEURS ET ÉLÈVES DU CONSERVATOIRE POUR LES ÉLÈVES DES ÉCOLES



Ce furent trois moments de découvertes, d'émotions et de participation où chacun des intervenants, professeurs, élèves et auditeurs ont pu faire montre de leurs compétences.

Le concert était articulé par famille d'instrument : à cordes frappées, à cordes frottées, à vent, à clavier et à vent, des bois, etc. Une petite introduction théorique était proposée par le professeur de musique à partir de la présentation d'un des instruments qui sont enseignés à l'école de musique de Gesves. Ces présentations ont été illustrées par l'interprétation de morceaux de musique par les élèves du conservatoire et leur professeur. Du classique en contemporain en passant par le jazz ou les musiques de film, chacun des morceaux a conquis le public dès le plus jeune âge.

La formation musicale n'a pas été en reste puisque chacun des participants a été invité à se lever et à pratiquer les exercices de rythmes proposés par le professeur de ce cours spécifique proposé aux enfants dès 5 ans à l'antenne gesvoise du conservatoire de Ciney.

Quelques mots d'enfants suite à cette expérience : « Faire de la musique, permet d'exprimer ses émotions sans passer par des mots » « C'est stressant de jouer devant ses copains de classe mais j'étais bien préparée. J'avais confiance en moi ! » « On peut toujours trouver des styles musicaux qui sont rattachés avec les émotions qui nous traversent. C'est pour ça que j'aime la musique. »



SPORT

UNE GESVOISE AUX JEUX OLYMPIQUES !

Toutes nos félicitations à Lara de Liedekerke-Meier pour sa qualification aux jeux olympiques de Tokyo. La cavalière affiliée à la Ligue Equestre Wallonie Bruxelles et son cheval Alpaga d'Arville ont défendu nos couleurs aux Jeux dans la discipline du concours complet.

Elle a obtenu la 48ème place à la première épreuve avant de devoir malheureusement abandonner en raison d'une blessure au cheval.

Bravo à elle, à eux !



UNE NOUVELLE TABLE PIQUENIQUE AU BOIS DIDACTIQUE DE GESVES

Une réalisation de Mathieu Verlainé installée au bois didactique de Gesves, avec le soutien de la Maison du Tourisme Condroz Famenne et le GAL Tiges et Chavées



DU SANG NEUF À L'OFFICE DU TOURISME ET DE LA CULTURE

En cette période estivale, l'équipe de l'OTC a le bonheur d'accueillir en renfort deux étudiants issus de la commune, à savoir : Melle Maxine MARCHAND et M. Augustin HENSENNE.

Cette collaboration a été initiée suite à l'octroi du label officiel d'Office du Tourisme, concédé par le Commissariat Général au Tourisme (SPW) en septembre 2020 à notre service communal. En effet, parmi les critères établis pour prétendre à cette reconnaissance, figurait notamment l'obligation d'élargir les plages d'ouverture de notre bureau d'accueil touristique aux samedis et dimanches des mois de juillet et d'août.

Nous remercions vivement Maxine et Augustin pour leur disponibilité et leur implication dans l'action du service. Puisse cette courte expérience leur ouvrir un autre regard et leur transmettre la vocation d'ambassadeur de notre beau terroir.

Horaires d'ouverture

- Du mardi au vendredi : de 9h à 13h / sur rdv l'après-midi
- Les samedis (des vacances de Pâques à la mi-septembre) : de 9h à 13h
- Les dimanches (deux dimanches des vacances de Pâques hors férié + dimanche de Pentecôte + en juillet et en août) : de 9h à 13h
- Fermé tous les lundis + les jours fériés à l'exception du dimanche de Pentecôte
- Fermeture annuelle du 15 décembre au 15 janvier

Contacts : 083/670.214 – 083/670.216
renaud.etienne@gesves.be – stephanie.brahy@gesves.be



VOTRE GARAGISTE AUTOMOBILE de proximité

JB Malherbe

RACING SPIRIT

JBM-RS.com

Véhicules d'occasion, réparation, entretiens, pneus
 Véhicules toutes marques - Véhicules vintage et ancêtres

30 rue de Hamel - 5340 GESVES
+32 474 86 69 34
jb@racingspirit.be

JB MALHERBE

OFFICIAL DEALER SKYTEAM MOTORCYCLE

VENTE LOCATION
 moto scooter électrique
 permis A1- AM - 25Km/H

SKYTEAMMUR.COM

ALEXANDRE JONIAUX

Alexandre Joniaux
 Jardinier - Grimpeur - Elagueur
 0499 38 07 18 - joniauxalex@gmail.com

Alexandre Joniaux [alexandrejardiniergrimpeur](https://www.instagram.com/alexandrejardiniergrimpeur)

Regifo
Edition

Ce bulletin est réalisé par la sprl REGIFO Edition

Nous remercions les annonceurs pour leur collaboration à la parution de ce bimestriel. Nous nous excusons auprès de ceux qui n'auraient pas été contactés.

Si vous souhaitez paraître dans le prochain numéro, contactez-nous!
071/740 137 - info@regifo.be - www.regifo.be

Votre conseillère en communication, **Marielle MOSSIAT** se fera un plaisir de vous rencontrer.
Prenez contact avec elle au 0498/883 895

Grand Merci...
 aux annonceurs chez qui nous vous recommandons vos travaux et achats !

NOUVEAU À GESVES, UNE POISSONNERIE SUR LA PLACE COMMUNALE

Depuis le 30 juin, la poissonnerie ambulante " La Perle du Pacifique » est présente chaque mercredi, de 15 heures à 18h30 sur la place communale de Gesves ou devant le hall des sports.

Nous vous y attendons nombreux.



UNE NOUVELLE BOULANGERIE À SORÉE

Le 22 juin dernier, la boulangerie Kempinaire à Sorée (rue Monty) a ouvert ses portes.

Bravo aux propriétaires ainsi qu'aux gestionnaires.



LE CPAS VOUS INFORME

LOGEMENT@GESVES.BE - CAUTIONS LOCATIVES

CONTACTS COMMUNE :

083/670.329 ASSISTANTE SOCIALE
083/670.306 AGENT ADMINISTRATIF

AVIS AUX CANDIDATS LOCATAIRES

CAUTIONS LOCATIVES :

Arrêté GW 22/04/2021

Approbation du règlement visant la mise en place d'un crédit à taux zéro octroyé par la Société wallonne du crédit social et relatif au paiement de la garantie locative dans le cadre d'un bail de résidence principale ou de colocation.

En vue de faciliter l'accès au logement, la Région wallonne a lancé un mécanisme de crédit social, à taux zéro, relatif au paiement de la garantie locative. Ce crédit à destination des candidats locataires sera accessible pour les baux de résidence principale, de colocation et pour les baux étudiants, en fonction des revenus des demandeurs.

Ce crédit est octroyé au demandeur âgé de 18 ans et +, ou au mineur émancipé, inscrit ou en voie d'inscription au registre de la population ou des étrangers avec autorisation de séjour d'une durée illimitée.

Conditions d'octroi du crédit taux 0 %

Le demandeur doit répondre aux conditions suivantes :

A. Contrat de bail résidence principale ou lococation

- du contrat du prêt, un bail d'habitation d'une durée d'au moins un an ;
- Ne pas être déjà propriétaire ou usufruitier d'un logement ;
- Être domicilié à l'adresse du contrat dans les 3 mois de l'entrée en vigueur du contrat de bail ;
- Avoir des revenus imposables globalement n'excédant pas 53.900 euros, à majorer de 5.000 euros par personne à charge ;
- Avoir une capacité financière suffisante pour assumer le remboursement du prêt.

B. Contrat de bail étudiant : suivre ce lien :

<https://www.swcs.be/bail-etudiant/>

Les causes d'EXCLUSIONS DU PRÊT :

1. Deux prêts « garantie locative » ont été accordés précédemment et aucun n'est entièrement remboursé.
2. Le demandeur est en retard de paiement, pour le remboursement d'un crédit octroyé auparavant par la Société wallonne du crédit social.

Forme du prêt :

Le prêt garantie locative est octroyé sous forme d'un crédit à la consommation.

BAUX	MONTANT	DUREE	TAUX
Résidence principale	2 mois max. mensualité du loyer	Max. 36 mois en fonction des capacités financières	0 %
Colocation	2 mois max. de la part de mensualité du loyer prévue au pacte de colocation	Max. 36 mois en fonction des capacités financières	0 %
Etudiants	3 mois max. mensualité du loyer	Max. 24 mois en fonction des capacités financières	0 %

Pour toute information : Société wallonne du Crédit social
078/158.008 - <https://www.swcs.be/contact/>
Application web : 'APPICREDIT'

PERMANENCE JURIDIQUE ASSURÉE PAR LA MAISON DE LA JUSTICE DE NAMUR

Les permanences ont lieu un jeudi par mois à 15h00 au C.P.A.S. rue de la Pichelotte, 9 A, à 5340 Gesves (tél : 083/670 348)

Prochaines dates : 16 septembre – 28 octobre

- Ouvert à tous pour obtenir des renseignements
- Désignation d'un avocat pour les personnes ayant peu de moyens financiers



LE TAXI SOCIAL DE GESVES A BESOIN DE VOUS !

Vous avez un peu de temps et vous avez l'envie d'aider ?

Vous avez envie de rencontrer des gens venant de tous horizons ?

Vous aimez conduire et vous avez une voiture? Rejoignez l'équipe de bénévoles du Taxi Social !

Accessible à tous, le taxi social de Gesves aide les personnes qui ont des difficultés à se déplacer pour faire des courses, se rendre à un rendez-vous médical ou autre...

Intéressé(e) ? Prenez contact avec monsieur Frédéric Simon, employé administratif, tous les lundis au 083/ 670 327



REPAS À DOMICILE, SERVICE TRAITEUR

Livraison sur Gesves :

- ❖ La table de Malou, Ann Chrystel HENET
0477/69 38 63
latabledemalou@gmail.com
la-table-de-malou.eatbu.com
- ❖ Aux Goûts des Jours, Olivier Plessy
0472/35 35 20
info@auxgoutsdesjours.be
auxgoutsdesjours.be/vos-repas-a-domicile
- ❖ L'Olival
081/ 58 33 33
du lundi au vendredi : de 9h à 14h
olival.be/fr/repas-a-domicile

APPEL À CANDIDATURE POUR LA CONSTITUTION D'UNE COMMISSION CONSULTATIVE COMMUNALE DE LA PERSONNE EN SITUATION D'HANDICAP (CCCPH)

Considérant la volonté des autorités communales de faire de Gesves une commune accueillante, conviviale et solidaire, nous devons nous engager à l'inclusion des enfants et des adultes en situation de handicap visible ou invisible, de maladies graves ou invalidantes. A cet effet, il faut prévoir au mieux la prise en compte de ces personnes et leurs besoins spécifiques. La Commune étant le partenaire privilégié et de première ligne pour toutes les démarches relatives au handicap de nos citoyens, il a donc été décidé de créer une Commission Consultative Communale de la Personne en situation de handicap. Il est primordial de donner à cette dernière sa place dans la société en prenant des mesures concrètes pour répondre à ses attentes dans les domaines de la vie quotidienne : information, mobilité, transport, accessibilité aux lieux publics, emploi, logement, culture, éducation, sports, loisirs.... Notre volonté est également de sensibiliser le citoyen à cette problématique pour pouvoir considérer la personne en situation de handicap comme un acteur à part entière de notre Commune.

Si cette problématique vous interpelle et que vous avez du temps à consacrer à cette commission, les candidatures (coordonnées complètes et petite lettre de motivation) sont à adresser, pour le 30 septembre 2021 :

- Soit par mail : nathalie.pistrin@gmail.com

- Soit par courrier : Nathalie Pistrin Cpas de Gesves, 9A rue de la pichelotte 5340 Gesves

Merci déjà pour votre investissement !

CONDITIONS DES ALLOCATIONS DE CHAUFFAGE 2021

1. QUI Y A DROIT ?

- ✓ 1ère catégorie : **Tout bénéficiaire de l'intervention majorée de l'assurance maladie invalidité (BIM)**
NB : Si au moins une personne du ménage n'est pas BIM, il faut une enquête sur les revenus du ménage qui ne peuvent dépasser le plafond indiqué dans la deuxième catégorie.
- ✓ 2ème catégorie : **Les ménages à revenus limités.**
- ✓ 3ème catégorie : **Les personnes surendettées qui bénéficient d'une médiation de dettes ou d'un règlement collectif de dettes et qui sont dans l'incapacité de payer leur facture de chauffage.**

2. CONDITIONS

Le seuil d'intervention a été supprimé, ce qui signifie que l'allocation est octroyée quel que soit le prix du combustible. Par ménage, pour le **gasoil de chauffage ou le gaz propane en vrac** une allocation de minimum **210 € pour 1500 litres** maximum est accordée (**en une ou plusieurs livraisons**).

Pour le **gasoil de chauffage et le pétrole lampant achetés à la pompe** en petites quantités, il s'agit d'une **allocation forfaitaire de 210 euros** (un seul ticket à présenter), non cumulable.

Il faut impérativement introduire la demande d'allocation auprès du CPAS dans les 60 jours de la date de livraison !

3. RENSEIGNEMENTS

Pour tout renseignement complémentaire, veuillez contacter Monsieur Frédéric SIMON au 083/670.327.

Si vous ne savez pas vous rendre à la permanence du lundi, veuillez téléphoner au 083/670.320 pour prendre RDV un autre jour.

Des informations complémentaires peuvent également être obtenues au n° de téléphone gratuit du Fonds Chauffage : 0800/90.929 ou sur leur site web www.fondschauffage.be

C'EST L'ÉTÉ AUX COMPAGNONS DU SAMSON !

Les Compagnons du Samson se réinventent et innovent ! Depuis décembre 2020, une nouvelle cuisine agréée AFSCA est opérationnelle ! L'occasion pour les Compagnons de vous montrer leur savoir-faire dans la transformation de produits bios et locaux. Cette cuisine va permettre aux personnes en réinsertion d'acquérir de nouvelles compétences mais aussi d'éviter certains gaspillages tout en ravissant nos papilles.

Dès aujourd'hui vous pouvez nous commander :

- Des salades d'été bio de Gesves
- Du taboulé de chou-fleur
- Des croquettes artisanales de pommes de terre natures, ou ciboule, ou au lard (par 6 ou 12 pièces)
- Des croquettes de courgettes (par 6 pièces)
- Des croquettes artisanales au fromage du Samson
- Des légumes surgelés divers (conditionnés en 2 kg)
- Des légumes frais de leur production en saison (voir le site internet www.lescompagnonsdusamson.com)

Pour passer commande : un courriel sur lescompagnonsdusamson@hotmail.be avant 10h00 tous les jours de la semaine, sauf le weekend. Retrait le lendemain (Ry Del Vau n°5, 5340 Gesves)

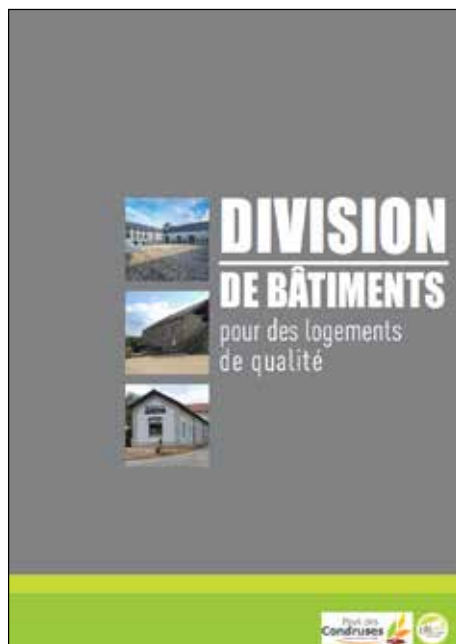
Livraison possible pour les commandes de minimum 5 pièces.

Appel à partenariat

Vous êtes producteurs maraîchers sur Gesves ? Contactez-nous pour un partenariat au niveau de la production ou de la transformation de produits : lescompagnonsdusamson@hotmail.be



BROCHURES D'INFORMATION « LOGEMENT » PUBLIÉES PAR LE GAL TIGES ET CHAVEES



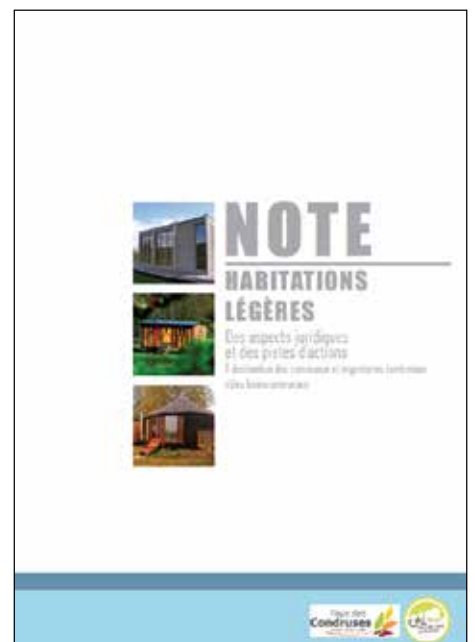
Division de bâtiments pour des logements de qualité

Créer un nouveau logement dans un bâtiment ? une brochure d'information pour vous soutenir et encadrer votre projet de division.

Elle contient des recommandations pour garantir la qualité de votre projet et son intégration dans votre village ou votre quartier, ainsi qu'un canevas de réflexion qui vous permet de penser à tout, par étapes. Renseignez-vous auprès de votre service urbanisme.

Note habitations légères à destination des communes et des acteurs du développement territorial

Cette note contient des pistes d'actions qui pourraient être développées pour soutenir et encadrer l'implantation d'habitat léger sur nos communes. Elle est principalement destinée aux élus communaux, aux agents des services de l'urbanisme, du logement, des CPAS, aux membres des CCATM (Commission Consultative Communale d'Aménagement du Territoire et de Mobilité), aux membres des CLDR (Commission Locale de Développement Rural) et à toutes personnes représentant des organismes territoriaux et/ou transcommunaux.



Ces brochures sont téléchargeables sur le site internet : <https://www.tiges-chavees.be> et disponible à l'Administration communale.

SEMAINE DE LA MOBILITE DU 16 AU 22 SEPTEMBRE



UNE MULTITUDE DE POSSIBILITES POUR SE DEPLACER

Chaque année, la Wallonie propose au grand public de se mobiliser du 16 au 22 septembre, lors de la Semaine européenne de la Mobilité.

L'objectif est de démontrer les avantages des modes de déplacement alternatifs à la voiture individuelle comme la marche, le vélo, le covoiturage et les transports en commun. Il est important d'agir en faveur d'une mobilité plus efficace, plus respectueuse de notre cadre de vie et qui s'inscrit dans le

développement durable.

Notre mobilité influence le changement climatique. 25% des émissions de gaz à effet de serre en Wallonie pour être exact ! Alors, bouger mieux, c'est bon pour notre portefeuille, notre qualité de vie, notre santé... mais aussi pour le climat.

En tant que commune Wallonie cyclable, Gesves bénéficie d'un subside pour développer la pratique du vélo au quotidien. Une Commission Cyclistes réfléchit aux aménagements à privilégier.

A Gesves, différentes activités sont organisées du 16 au 22 septembre dans le cadre de la semaine de la mobilité :

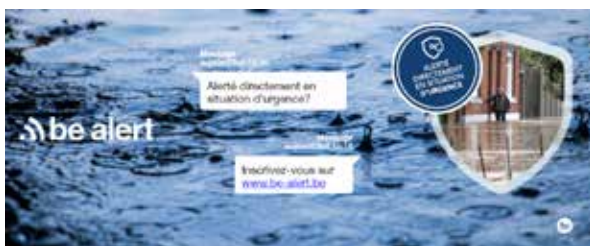
- Toute la semaine : défi mobilité pour réduire l'impact carbone de nos déplacements, privilégions les déplacements à pied, à vélo, en trottinette, en transport en commun ou le covoiturage

- Jeudi 16 septembre à 20h à la Pichelotte : Projection du film « Les roues libres » en partenariat avec l'Écran des Possibles et présentation des projets visant à développer la pratique quotidienne du vélo sur la commune en collaboration avec la Commission Cycliste
- Dimanche 19 septembre en matinée : balade autour du futur Vicigal organisée par le GAL Tiges et Chavées et apéro drink sur la place communale à Gesves pour les cyclistes participants
- Mercredi 22 septembre à 18h : apéro drink sur la place du village à Gesves pour les cyclistes ayant participé au défi mobilité.

Contact : Sébastien Ernest, Conseiller mobilité : sebastien.ernest@gesves.be – 083 670 218



BE-ALERT - SOYEZ ALERTÉS : INSCRIVEZ-VOUS !



Vos données seront utilisées pour vous alerter en situation d'urgence. L'inscription ainsi que les messages reçus sont gratuits.

Inscrivez-vous à BE-Alert: <https://www.be-alert-ins.be/BAS/subscribe.jsp>

Qu'est-ce que BE-Alert ?

BE-Alert est un système d'alerte qui permet aux autorités de diffuser un message à la population en situation d'urgence.

Jusqu'à présent l'alerte et l'information à la population pouvait se faire via les médias (sociaux), les services de secours déployés sur le terrain ou en ce qui concerne le risque Seveso ou nucléaire par le biais d'un réseau de sirènes.

Le système BE-Alert permet désormais une alerte via de nouveaux canaux complémentaires. Ainsi, une autorité, qu'il s'agisse d'un Bourgmestre, d'un Gouverneur ou du Ministre de l'Intérieur peut, s'il l'estime nécessaire, alerter la population par appel vocal, SMS ou e-mail.

De la sorte, vous recevez les recommandations utiles pour votre sécurité de manière rapide (ex. Fermez portes et fenêtres lors d'un incendie).

Plus d'infos: <https://be-alert.be/>



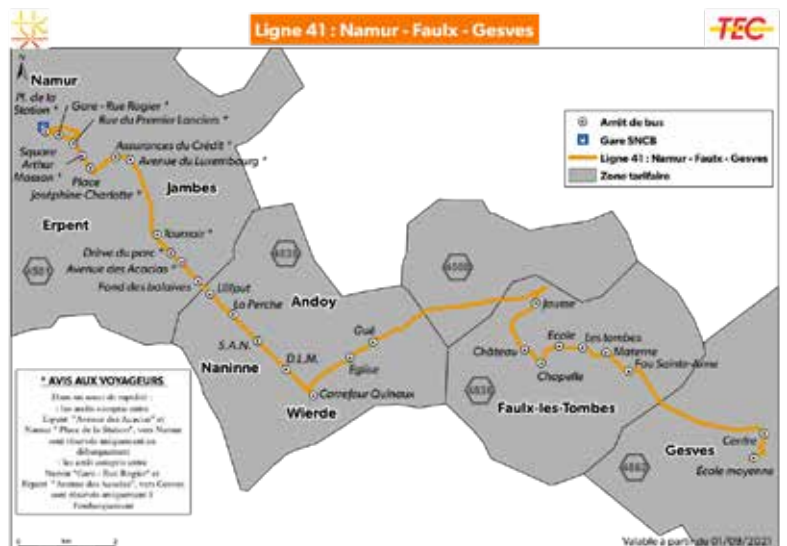
UNE NOUVELLE LIGNE TEC ENTRE GESVES ET NAMUR DES LE 1ER SEPTEMBRE

Il en était question depuis de nombreux mois, la voici enfin... A partir du 1er septembre, la **ligne 41 Namur-Faulx-Gesves** reliera Gesves (Ecole moyenne) à Namur (Place de la station) **en semaine et le samedi**.

Face à l'urgence climatique, en matière de transport, il est indéniable de favoriser les modes de déplacements alternatifs à la voiture, notamment via la pratique quotidienne du vélo et le renforcement des transports en commun. Outre son intérêt pour la mobilité au sein de notre commune rurale, cette nouvelle ligne de bus s'inscrit donc dans les actions visant à lutter contre le réchauffement climatique.

Horaires détaillés : <https://www.letec.be/> (Ligne 41 Namur-Faulx-Gesves)

Horaires en semaine			
Gesves	Namur	Namur	Gesves
5h55	6h38	12h50	13h33
7h23	8h10	15h50	16h34
8h56	9h38	17h22	18h05
11h56	12h38	18h50	19h33
Horaires le samedi			
Gesves	Namur	Namur	Gesves
8h32	9h10	9h50	10h27
10h32	11h10	11h50	12h27
12h32	13h10	13h50	14h27
14h32	15h10	15h50	16h27
16h32	17h10	17h50	18h27



La Pause Givrée
SALON DE DEGUSTATION GLACIER ARTISANAL

Endroit bucolique
Terrasse extérieure et intérieure
Tea room



Rue des Basses Arches 5A • 5340 Haut-Bois
0475/507.844

Tous les produits proposés "maison" sont réalisés sur place. Les crèmes glacées, les crêpes ainsi que les gaufres sont fabriquées avec les produits frais de la ferme familiale (lait frais, crème fraîche, oeufs, ...).

Ouvert :
vendredi - samedi - dimanche de 14h30 à 18h00
En août : nocturne le vendredi et le samedi jusqu'à 21h
Le distributeur est ouvert 24h/24h et 7 jours/7.
Il y a des pots individuels, des coupes et des boîtes.

lapausegivree@gmail.com

Proxy 

Bois d'Ohey

**60 places de parking
OUVERT NON-STOP**

OUVERT :

Le lundi de 12h à 19h
Du mardi au samedi de 8h30 à 19h
Le dimanche et jours fériés de 8h30 à 12h30

Rue de Ciney, 179 • OHEY • 085/61.17.42

LE COMPTOIR DE L'OPTIQUE






085/23.51.47
170 rue de Ciney - 5350 Ohey
Ouvert du mardi au vendredi 10h-18h - Le samedi 10h-16h

Mr. Bricolage
On peut compter sur lui.

Mr. Bricolage OHEY

2000m² pour vous servir...



Horaires :

- Lundi de 12h30 à 18h30
- Mardi au samedi de 9h00 à 18h30
- Dimanche de 9h00 à 12h30

Rue de Huy, 168b
tél. 085/23.28.51

Rejoignez-nous sur 

INFIRMIÈRES À DOMICILE
Toutes mutuelles agréées



7j/7

Gesves, Faulx-les-Tombes, Sorée, Florée, Assesse et environs

DAGNELIE Cécile	0477/58.80.96
WELVAERT Marie-Noëlle	0472/11.42.40
VERJANS Veronique	0472/10.68.99
ROQUET Katy	0497/45.52.53

DecoStyles
Léonet Johan

Peinture intérieure et extérieure.
Peinture décorative
Mortex
Revêtement sol et mur, parquets...



leonetjohan@live.be
GSM: 0479/82 50 49 - 5340 FAULX-LES-TOMBES

RÈGLEMENT GÉNÉRAL DE POLICE ADMINISTRATIVE – AMENDEMENT

Le Conseil communal, en séance du 23 juin 2021, a décidé d'approuver l'amendement de son RGPA par l'ajout des 3 articles ci-après.

TITRE III - DECRET VOIRIE

Article 166 :

Sont punissables d'une amende de 50 euros au moins et de 10.000 euros au plus :

- 1° ceux qui, volontairement ou par défaut de prévoyance ou de précaution, dégradent, endommagent la voirie communale ou portent atteinte à sa viabilité ou à sa sécurité ;
- 2° ceux qui, sans l'autorisation requise de l'autorité communale, d'une façon non conforme à celle-ci ou sans respecter les conditions générales fixées par le Gouvernement :
 - a) occupent ou utilisent la voirie communale d'une manière excédant le droit d'usage qui appartient à tous ;
 - b) effectuent des travaux sur la voirie communale ;
 - c) ouvrent, modifient ou suppriment une voirie communale sans l'accord préalable du Conseil communal ou du Gouvernement.

Article 167 :

Sont punissables d'une amende de 50 euros au moins et de 1.000 euros au plus :

- 1° ceux qui font un usage des poubelles, conteneurs ou récipients placés sur la voirie communale qui n'est pas conforme à l'usage auxquels ils sont normalement destinés ou à l'usage fixé règlementairement ;
- 2° ceux qui apposent des inscriptions, des affiches, des reproductions picturales ou photographiques, des tracts ou des papillons sur la voirie communale à des endroits autres que ceux autorisés par l'autorité communale ;
- 3° ceux qui enfreignent les règlements de police de gestion des voiries communales pris en exécution des articles 58 et 59 du Décret voirie ;
- 4° ceux qui refusent d'obtempérer aux injonctions régulières données par les agents visés à l'article 61, §1er, du Décret voirie dans le cadre de l'accomplissement de leurs actes d'information ;
- 5° ceux qui entravent l'accomplissement des actes d'information visés à l'article 61, §4 du Décret voirie.

AGENDA ASSOCIATIF

BALADES DOMINICALES
EN AOÛT, SEPTEMBRE
ET OCTOBRE 2021

Chaque dernier dimanche du mois, le Syndicat d'Initiative de Gesves propose une balade pédestre. Grâce au concours des bénévoles du SI Gesves, elles sont gratuites et guidées. Elles se veulent un moment familial, convivial, sans performance sportive.

Dimanche 29 août : départ à 14 heures devant le Centre Récréatif de Mozet

Dimanche 26 septembre : départ à 14 heures devant l'église de Sovet

Dimanche 31 octobre : départ à 14 heures devant l'église de Loyers

Renseignements :

Eliane : 0477/76.73.21 - Yves : 0475/72.94.26



LES COMPTOIRS GESVOIS, C'EST REPARTI !

A l'aube d'une nouvelle saison touristique, le Collège communal de Gesves a la volonté de soutenir ses associations et de proposer à ses citoyens ainsi qu'aux nombreux touristes de passage, la possibilité de déguster les bières et les spécialités locales.

Chaque weekend, du 30 juillet au 12 septembre prochains, une association différente occupera « les Comptoirs gesvois », à savoir :

- 30/07 – 01/08 : Gesven'ment
- 06/08 – 08/08 : ASBL MDR Event
- 13/08 – 15/08 : Maison des Jeunes de Faulx-les Tombes
- 20/08 – 22/08 : RCSB Faulx-les Tombes
- 27/08 – 29/08 :
Maison des jeunes de Gesves
- 03/09 – 05/09 : RES Gesvoise
- 10/09 – 12/09 : Patro de Gesves

Le vendredi de 18h00 à 23h00

Le samedi de 11h00 à 23h00

Le dimanche de 11h00 à 21h00

Pour vous accueillir, la place communale sera aménagée de manière conviviale.

Contact :
Renaud Etienne : 083/670.214



KERMESSE GESVES EN FÊTE

DU 23 AU 28 SEPTEMBRE 2021 - MAISON COMMUNALE

JEUDI 23 SEPTEMBRE

18h00 Ouverture de la kermesse et passage du char de la Fanfare de Gesves dans les rues

VENDREDI 24 SEPTEMBRE

16h00 Ouverture des attractions foraines et de la buvette
20h30 Apéro gesvois organisé par l'ASBL les Amis du Patro

SAMEDI 25 SEPTEMBRE



15h00 Ouverture des attractions foraines et de la buvette
18h00 Animation musicale assurée par Fabienne (sous chapiteau)
19h00-24h00 Blind Test par l'asbl MDR Event

DIMANCHE 26 SEPTEMBRE

06h00-18h00 Brocante (Réservation chez Guérino : 0493/38.61.49)
Animation musicale assurée par Pierre Milan
10h30-11h30 Messe en wallon
11h30-12h30 Apéritif solidaire avec animation musicale.

Le principe est simple : en échange d'une denrée alimentaire ou d'un produit d'hygiène, une boisson à déguster sur place vous est offerte.

11h00 Ouverture des attractions foraines et de la buvette

LUNDI 27 SEPTEMBRE

11h00-18h00 Repas vol au vent – frites organisé par le Todi d'Jonnes
15h00 Ouverture des attractions foraines et de la buvette
Tombola des forains : 1er tirage à 19 h – 2ème tirage à 20 h

MARDI 28 SEPTEMBRE

15h00 Ouverture des attractions foraines et de la buvette
Tarifs réduits



KERMESSE DE SORÉE

DU 17 AU 20 SEPTEMBRE 2021

VENDREDI 17 SEPTEMBRE

18h00 Les apéros Soréens
22h00 Soirée DJ Ben (PAF. 7 €)

SAMEDI 18 SEPTEMBRE

14h00 Ouverture des attractions foraines
15h00 Animation pour les enfants
16h00 Dégustation de bières spéciales
21h30 Soirée maillot Jaune-Rose (P.A.F. 7 €)

DIMANCHE 19 SEPTEMBRE

10h30 Messe dominicale
11h30 Apéritif offert par la jeunesse
12h00 Barbecue géant.
Réservation pour le 10/09 par SMS (Nom - Prénom - Nombre de repas)
Nicaisse Dorian (0493/54.33.31) - Boreux Léa (0494/67.73.81)
Repas : 15 € - Pain saucisse : 3 €
15h00 Tournoi de jeux populaires (Réservation : Boreux Léa (0494/67.73.81))
18h00 Grand Blind test (Réservation : Boreux Léa (0494/67.73.81))
21h00 Soirée Retro 90/2000 (Gratuit)

LUNDI 20 SEPTEMBRE

10h00 Messe pour les défunts
12h00 Barbecue des survivants
14h00 Activités Villageoises
15h00 Goûter des 3X20
18h00 Concours de tir

DÎNER DU CLUB SÉNIORS DE FAULX-LES TOMBES

Pour fêter ses 50 ans d'existence, le comité du club des seniors de Faulx-les Tombes, **vous invite à son dîner « Cuvée spéciale 50 ans » qui aura lieu le 09/10/2021 à 12h00** à la maison de l'entité rue de la Goyette (à côté de l'école)

Réservation, pour le 4 octobre : Après 17 heures, auprès de : Eliane Istat : 081 57 02 03 - Jean Peytier : 0495 68 14 23.

P.A.F.: MEMBRES : 42 euros - NON MEMBRES : 45 euros - À verser au n° compte : BE31 0682 4185 2955

Le paiement fera office d'inscription !!! **Date limite d'inscription : 04 octobre 2021**

RÉOUVERTURE DU POINTPENSION DE GESVES



Le Pointpension qui avait lieu chaque 1er vendredi du mois reprendra en toute sécurité à partir du vendredi 1er octobre 2021 de 10h à 11h30.

Nouveauté : Le Pointpension se fera uniquement sur rendez-vous afin de vous éviter de devoir patienter. Pour prendre rendez-vous, téléphonez au numéro spécial pension 1765.

OUVERTURE ÉGLISE STRUD

Le sas d'entrée de l'église de Strud est désormais ouvert tous les dimanches et jours fériés et ce jusqu'au 15 octobre 2021.



PLACE AUX JEUNES GESVOIX/PLACE AUX ENFANTS : "A LA RENCONTRE DE MÉTIERS ET DE LEURS ARTISANS"

Horaire et programme :

Vendredi 15 octobre

- **Boum de l'entrée en secondaire** : Jeunes qui ont fait leur entrée en secondaire en septembre 2021 19h – 22h

Samedi 16 octobre

- **Place aux enfants** : A la rencontre des adultes 8 à 12 ans - 8h30 – 16h
- **Kino** : Réaliser un court en 10h 12 à 16 ans - 8h30 – 19h
- **Critique de l'info** : Outil ultime 16-18 ans - 9h – 16h
- **Animation Stop-motion** : 10-12 ans - 16h-18h
- **Animation montage** : 12-16 ans - 16h-18h
- **Projection des courts-métrages** Et débat - TOUS - 19h – 22h

Soirée de clôture Animée par les jeunes du CCJ



Dimanche 17 octobre : Inauguration de l'espace Skate Park mobile

LA NUIT DE L'OBSCURITÉ

SAMEDI 9 OCTOBRE 2021 à 20h

Rejoignez-nous pour la nuit de l'obscurité sur la Place de Faulx-Les Tombes

- Extinction de l'éclairage public
- Conférence sur l'impact de l'éclairage nocturne
- Observation du ciel
- Balade nocturne
- Stand de soupe

Plus d'information : Eliabel HENNART: pollec@gesves.be



CHARLES

26 AOÛT | 20H30 - GESVES

Parvis de l'Eglise Saint-Martin Sorée
ouverture du bar 19H

Informations et réservations :
www.desillusions.net- www.gesves.be

Écriture et mise en scène Vanessa Versteegen
Co-mise en scène et scénariste Bruce
Ingramat Scénariste Alain Henrard et Anne
Moussier Interprétation Timothy Elzéar et
Vanessa Versteegen Création sonore Jean-
Michel Geyss Régie Julien Vermeir et Thierry Van
Cuytem Avec l'aimable participation de
Sarah Clereux, Daniel Demes, Laurent Duvilliez,
Yasmine El Mikouaf, Olivier Baes et Nathalie
Baretteau Production-diffusion La Tribu/
Café(s)lucarne Avec l'aide et le soutien de
la Ville de Marche-en-Famenne, la Commune de
Perwezelle, la commune de La Broquerie, l'Art
de Bien, les Ateliers de Samel, la Ville de
Samel, Namur Culture Culture, la Lettre
Nationale et le Ministère de la Fédération
Wallonie-Bruxelles - Directeur de la Diffusion

RALLYE DE LA MÉMOIRE



Dans le cadre du projet "Sentier de la Mémoire et de la Résistance", la bibliothèque communale en partenariat avec le service tourisme de la commune, propose, le 19 septembre, un "Rallye de la mémoire".

Suite à un travail de collecte de souvenirs de guerre au sein des différents villages de la commune auprès de nos aînés, les témoignages ont été remis en forme par un auteur gesvois, Philippe Bailly, que nous tenons à remercier vivement.

Le **19 septembre**, lors d'un rallye en bus nous menant sur des lieux stratégiques de notre histoire locale de la seconde guerre, une lecture vivante de ces textes par deux comédiens sera proposée gratuitement aux villageois. Départ de **Sorée** (où vous pouvez également vous inscrire au repas proposé dans le cadre de la Kermesse - voir agenda) à **14h**.

MAIS AUSSI....

21 JUILLET

Fête nationale du 21 juillet Le cœur n'est pas à la fête en ce jour de fête nationale. Les autorités communales ont rendu hommage aux victimes des inondations et salué l'élan de solidarité citoyenne !



COMMÉMORATION AU MÉMORIAL ROYAL AIR FORCE

Il y a 78 ans, 7 soldats de la Royal Air Force perdaient la vie dans le crash de leur bombardier Lancaster dans le bois Del Hez à Gesves.

Le Collège communal leur a rendu hommage ce 4 juillet au mémorial érigé en leur honneur à l'entrée du village.



Gesves en Rose
think pink

Dimanche 17 octobre 2021
à Gesves

Jogging-marche
au profit de la lutte contre le cancer

3 circuits pour courir ou marcher selon votre convenance
3-6-9 km (le parcours de 3 km sera accessible aux familles)
départ de la Pichelotte entre 10h et 14h



Rejoignez-nous sur le nouveau concept *Think Pink on the move* et soutenez ainsi la lutte contre le cancer du sein!
Lacez vos baskets ou vos chaussures de marche et participez à cet événement avec vos amis ou votre famille.

Inscription obligatoire sur www.thinkpink.be (dès le 01/09)
Bar et petite restauration sur place

Suivez *Gesves en Rose* sur Facebook et sur Instagram  



Agence Locale
pour l'Emploi

ATTENTION CHANGEMENT D'HORAIRE

L'Agence Locale pour l'Emploi (ALE) de Gesves est joignable du
lundi au jeudi de 8h à 12h
au 0492/430018 ou à l'adresse mail alegesves@gmail.com.

Permanence à **Gesves UNIQUEMENT** le **MARDI** de 8h à 12h.

IN MEMORIAM

Ces dernières semaines, l'administration communale a été endeuillée par la disparition de 3 gesvois qui ont contribué, chacun à leur manière, à la vie de notre commune.

Le 11 juin, Roger Valentin nous a quittés à l'âge de 82 ans. Roger Valentin a été engagé à l'administration en tant qu'ouvrier en 1995. Il était chargé, chaque jour, de surveiller les installations communales. Il a poursuivi ses missions même au-delà de l'âge légal de la pension en continuant de travailler comme ouvrier pensionné.

Le 29 juillet, Marcel Haulot s'est éteint à l'âge de 64 ans. Marcel Haulot était Conseiller en énergie à l'Administration communale de Gesves et d'Ohey depuis 2010. Pendant 11 années, il a conseillé et informé les citoyens gesvois sur toutes les questions liées à l'énergie. Parti trop vite, il avait encore de nombreux projets à réaliser.

Enfin, le 30 juillet, nous avons appris la disparition de Claude Sansen. Cheville ouvrière du Syndicat d'Initiatives, il en a été le président durant de nombreuses années. En collaboration avec René Bouchat, il fut l'instigateur du réseau de balades balisées qui font la fierté de notre commune. Très actif avec son épouse, il s'intéressait particulièrement à la derle (terre plastique) et à l'histoire économique locale.

Très affectés par ces trois décès, les autorités communales et les membres de l'Administration présentent leurs condoléances à leurs familles et à leurs proches.



VENTE PRESBYTÈRE HALTINNE

Le Collège communal de Gesves à l'honneur de porter à la connaissance du public la décision du Conseil communal du 28 mai 2021 de mettre en vente le bien situé à 5340 Haltinne, rue de Haltinne 3, d'une contenance de 10, 77 ares, en zone de services publics et d'équipements communautaires (côté bâti) et en zone d'habitat à caractère rural. Référence cadastrale : division 4, section B et numéro 527 L.



La vente de ce bien communal a été confiée à l'agence « LES VIVIERS PROPERTIES », sise Chaussée de Marche 398 à 5100 NAMUR - 081 22 24 22

LE REPAIR CAFÉ : DONNEZ UNE NOUVELLE VIE À VOS OBJETS



Que faire d'une chaise au pied branlant ?
D'un grille-pain qui ne marche plus ?
D'un pull troué aux mites ?
Les jeter ? Pas question !
On les remet en état au Repair Café.

Bonne nouvelle à la rentrée du mois de Septembre 2021, le Repair Café situé à la Pichelotte (rue de la Pichelotte, 11) reprend en mode « normal », avec le masque bien entendu.

Vous pourrez de nouveau apprendre à réparer votre appareil ou faire des points de couture avec notre équipe de choc !!!

Nous vous donnons donc rendez-vous le samedi 4 septembre dans la joie et la bonne humeur entre 13h30 et 16h30.

Si vous avez l'âme du bricoleur(euse) et envie de partager votre savoir, le Repair est à la recherche de nouveaux bénévoles.

Contact : repaircafe@outlook.fr



DONS POUR LES PERSONNES SINISTRÉES

La Commune et le CPAS ont reçu de nombreuses propositions de dons des citoyens gesvois à destination des victimes des inondations. Pour l'instant, toutes les demandes identifiées ou transmises au CPAS ont été rencontrées. Si vous souhaitez encore donner des meubles ou du matériel, transmettez votre proposition de don à l'adresse pcs@gesves.be ou au 083/670.334 (le mardi matin, le mercredi et le jeudi toute la journée).

Les services sociaux vous recontacteront en fonction des éventuels besoins.

DONNERIE POUR LES FOURNITURES SCOLAIRES

A votre agenda : week-end du 28 et du 29 août 2021, à la Pichelotte (dans le local à côté de la bibliothèque)

BIEN-ÊTRE ANIMAL

POUR UN BON VIVRE ENSEMBLE, TENEZ VOS CHIENS EN LAISSE SUR LE DOMAINE PUBLIC

Extrait de l'article 51 du règlement général de police : « Tout propriétaire, gardien ou détenteur d'animaux est tenu de les empêcher de divaguer sur le domaine d'autrui, qu'il s'agisse du domaine public ou de propriétés privées. Les chiens doivent être tenus en laisse. »

Merci d'y être attentifs lors de vos balades.

DETENTION D'UN CHIEN CONSIDERE COMME POTENTIELLEMENT DANGEREUX

Selon l'article 57 du règlement général de police de Gesves, est considéré comme dangereux le chien montrant ou ayant montré une agressivité pouvant présenter un danger pour l'intégrité des personnes ainsi que pour la sécurité des biens et reconnu comme tel par l'autorité compétente. Sont réputés dangereux, les chiens relevant d'une des races suivantes: American Staffordshire Terrier, English Terrier (Staffordshire Bull-terrier), Pitbull terrier, Fila Brasileiro (Mâtin Brésilien), Tosanu, Akita Inu, Dogo Argentino (Dogue argentin), Bull terrier, Mastiff (toutes origines), Ridgeback Rhodésien, Dogue de Bordeaux, Band Dog et Rottweiler.

Si vous possédez un chien d'une de ces races, vous devez :

- Le déclarer à l'Administration communale. Le formulaire y est disponible sur demande ou téléchargeable sur le site de la Commune.
- Fournir les documents attestant l'identification du chien par l'implantation d'une puce ou d'un tatouage et la vaccination antirabique du chien en cours de validité.
- Souscrire une assurance en responsabilité civile pour les dommages pouvant être causés aux tiers par l'animal.

Pour plus d'informations, nous vous invitons à prendre contact avec Mme Ingrid Cauwers au 083/670207 ou par mail à l'adresse suivante ingrid.cauwers@gesves.be

RETOUR SUR LES INONDATIONS EN IMAGES



Récolte citoyenne en faveur des sinistrés de Pepinster



Solidarité à Goyet



Opération de nettoyage le vendredi 15 juillet à Strud

Activation du 1722

J'ai besoin d'aide, qui appeler ?

Une vie peut être en danger ? Un incendie ?

oui → Appelez le 112

non → J'ai besoin de l'aide des pompiers ?

oui → Utilisez le formulaire en ligne des pompiers www.1722.be ou Appelez le 1722

non → Réparez vous-même ou Faites appel à un professionnel qualifié

112 (urg.)

En cas d'incendie ou si une vie est en danger, c'est toujours le 112 qu'il faut appeler !

Quelques exemples :

- danger sur la voie publique (chute sur la chaussée, fuite ou panne d'automobile...)
- risque d'affaissement
- incidents avec blessés

1722

Le 1722 est activé en cas de risque de incendie ou d'inondation. Ce n'est pas un numéro d'urgence prioritaire en permanence.

Quelques exemples :

- dégâts importants à la toiture
- inondation
- voies publiques inondées

Ne vous mettez jamais en danger

Quelques exemples :

- trou de poteau endommagé
- chute d'arbre dans la rue ou sur jardin avec blessés
- panne de l'éclairage

En cas de sinistre, prenez contact avec votre assureur.

112 (urg.) www.1722.be   .be

INONDATIONS – AIDES ET DÉMARCHES

Face à ces événements dramatiques, le Gouvernement wallon et tous les services publics régionaux se sont mobilisés et s'engagent à assurer et à coordonner la reconstruction de la Région. Toutes les informations utiles sont désormais rassemblées dans un seul dossier.

L'ensemble des aides, démarches, conseils... sont désormais disponibles via cette adresse : <https://www.wallonie.be/inondations>

L'information y est présentée sous forme de **Questions / Réponses** et est répartie en **7 grandes rubriques** :

1. Vous êtes un citoyen sinistré ?
2. Vous êtes une commune sinistrée ?
3. Vous êtes une entreprise / un indépendant sinistré ?
4. Vous souhaitez faire un don ou apportez votre aide ?
5. Vous souhaitez vous informer sur le Commissariat spécial et le plan de reconstruction de la Wallonie (communiqués de presse, décisions officielles, circulaires...)
6. Vous souhaitez vous vous informer sur les impacts divers des inondations de juillet (mobilité, tourisme...)
7. Vous souhaitez vous informer sur les risques d'inondations en général ?

CALAMITÉS NATURELLES: RECONNAISSANCE DE NOTRE COMMUNE

Les inondations du 14 et 15 juillet ont été reconnues comme calamité naturelle publique par le Gouvernement wallon. En conséquence, les demandes d'aide à la réparation doivent être introduite auprès du service régional des calamités **avant le 30 novembre 2021**.

Le Fonds des calamités n'intervient pas pour les dégâts à des biens qui sont normalement assurables. Seuls les biens suivants sont indemnisables : les biens immeubles extérieurs (dont les berges et murs de soutènement), les locaux mobiles servant d'habitation, les véhicules d'au moins 5 ans, les vélos, les biens agricoles et horticoles, les peuplements forestiers ainsi que les biens du domaine public.

Des formulaires en format papier sont disponible à l'administration communale. Nous sommes à votre disposition pour vous aider à remplir. Les formulaires peuvent également être remplis via le guichet électronique de la Wallonie (via www.wallonie.be).

COMMUNE HOSPITALIÈRE

RECHERCHE ÉTAGÈRES POUR LE MAGASIN DE VÊTEMENTS DE SECONDE MAIN DU GROUPE TIERS-MONDE DE GESVES

En septembre prochain, le magasin de vêtements de seconde main du Groupe Tiers-Monde de Gesves (ouvert en 1980) déménagera dans un autre local prêté par la Commune, sur le même site, derrière la maison communale. Le nouveau local a environ la même superficie mais est dépourvu d'étagères, alors que le local actuel en est pourvu mais qui sont indémontables. Dès lors, si vous possédez une étagère (en bois ou en métal) dont vous n'avez plus l'utilité, vous pourriez nous en faire don. Nous pourrions aller la chercher chez vous durant l'été avec une remorque. D'avance, un grand merci.

Les bénévoles du magasin
Léon Tillieux, coordinateur rue de l'abbaye, 10a – 5340 Faulx-les Tombes
Gsm : 0478-618581.

Rappel : nous sommes ouverts chaque premier samedi du mois de 13 à 15h ... à l'attention spécialement de celles et ceux qui travaillent en semaine.

Les articles des groupes politiques n'engagent que les auteurs.

ECOLO



Focus sur le CPAS : une institution indispensable !

CPAS : 4 lettres qui souvent font un peu peur aux citoyennes et citoyens. Combien de fois n'avons-nous pas entendu autour de nous « Le Cpas, ce n'est pas pour moi, je n'oserais pas y aller... ».

Et pourtant, le Centre Public d'Action Sociale peut être présent pour chacune et chacun des Gesvoises et Gesvois. Le premier article de la loi organique des CPAS précise d'ailleurs : « Toute personne a droit à l'aide sociale. Celle-ci a pour but de permettre à chacun de mener une vie conforme à la dignité humaine. »

Il est géré par un Conseil de l'Action sociale dont les réunions se tiennent à huis clos (contrairement aux réunions du Conseil communal qui sont publiques) et où se retrouvent 9 conseillers (dont deux Ecolos, Patricia Hespel et Arnaud Deflorenne). Le huis clos permet de travailler en toute discrétion, intelligence et de concert pour soutenir le travail énorme réalisé par l'équipe du Cpas.

En plus de son équipe d'assistantes sociales qui accompagnent les personnes dans leurs démarches et instruisent les dossiers qui sont présentés au Conseil de l'Action Sociale, le Cpas de Gesves gère une maison de repos (le Foyer Saint-Antoine), 2 structures de réinsertion sociale : les Compagnons du Samson (production maraîchère bio) et la Blanchisserie du Samson (nettoyage, repassage et réparation de linges) et plusieurs logements sociaux.

Au quotidien, le travail du Cpas est indispensable dans une commune. Mais des crises comme celle de la Covid qui a touché une grande partie de la population (personnes déjà précarisées, personnes isolées psychologiquement, indépendants, ...) ou encore les inondations que nous avons connues pendant ce mois de juillet soulignent encore plus son importance.

Pour Ecolo, chaque membre du personnel du Cpas est un héros du quotidien. Nous profitons de cette tribune pour les remercier chacune et chacun de leur investissement permanent.

GEM



Lueur d'espoir

Les inondations qui ont ravagé une partie de notre pays ont touché des citoyens déjà durement éprouvés par la crise sanitaire, et certains concitoyens gesvois n'ont pas été épargnés. Toutefois, à tout événement négatif survient le témoignage d'une lueur d'espoir. En effet, nous avons assisté à un élan de solidarité fantastique. Pour les sinistrés de notre commune d'une part, où des citoyens ont chaussé leurs bottes et leurs gants afin d'aider à nettoyer et transporter divers déchets, mais également pour les sinistrés d'ailleurs d'autre part, où des biens de première nécessité ont été rassemblés par diverses initiatives gesvoises et envoyés auprès des communes les plus durement touchées. Nous tenons à témoigner toute notre solidarité avec les personnes touchées par ces inondations, ainsi qu'à remercier chaleureusement toutes les personnes qui, par un geste ou une parole, ont aidé les sinistrés, d'ici ou d'ailleurs.

Ecole de Mozet

Lors du dernier Conseil communal, le groupe GEM est intervenu afin d'obtenir une vision claire de la majorité RPG-Ecolo au sujet des élèves qui occuperont les futurs locaux scolaires à Mozet. S'agira-t-il d'un dédoublement des classes ou d'une délocalisation pure et simple de certaines années scolaires de l'Envol ? Actuellement, la majorité n'est pas unanime et le flou règne. GEM est prêt à collaborer, au bénéfice d'une réponse claire et d'une solution optimale pour les parents, les enfants et les professeurs.

Bien-être animal

GEM a toujours été proactif pour le bien-être des animaux, notamment en créant l'échevinat du Bien-être animal, ce qui fut salué par les associations actives dans ce secteur. Dans cette même logique, le 23 juin dernier, le Conseil communal a arrêté le nouveau règlement général de police administrative avec notamment l'interdiction de l'usage des robots-tondeuses entre 18h et 9h du matin afin de protéger les hérissons et certaines espèces animales nocturnes.

Foyer Saint-Antoine

À la suite de la demande du groupe GEM, un groupe de travail sera mis en place afin d'évaluer la possibilité d'extension du Foyer Saint-Antoine.

Pour terminer, nous tenons à vous souhaiter une excellente rentrée à toutes et à tous.

RPGPLUS



Rassemblement Pluraliste Gesvois

Comme beaucoup d'autres, notre Commune a été confrontée aux inondations et certains de nos quartiers ont été fortement touchés.

Lors de cette catastrophe, les sinistrés ont fait état de courage, de volonté et de gentillesse envers les personnes qui leur sont venues en aide par un geste, un don, un sourire ou un peu d'écoute.

La solidarité de nos citoyens et les initiatives prises par ces derniers sont également à mettre en exergue et à remercier.

Le personnel communal et du CPAS a joué un rôle primordial dans cette crise. Il n'a pas compté ses efforts et son temps et en a été remercié par les citoyens impactés par ces inondations. Nous faisons de même.

Aujourd'hui, l'heure est à la reconstruction et à la mise en œuvre, dans les limites de nos compétences communales, des aménagements qui pourraient limiter les conséquences d'éventuelles récives météorologiques. Ensemble, nous pouvons étudier au cas par cas, quartier par quartier, rue par rue, les installations qui pourraient être envisagées. Nous sommes ouverts à toutes vos suggestions, vos propositions et vous invitons à prendre contact avec l'Administration communale.

D'autre part, nous n'avons pas été épargnés par le Covid et les mesures mises en œuvre pour éviter une propagation de ce virus. Ces mesures ont engendré de nombreuses privations et isolements.

Aujourd'hui, la vie reprend, les activités redémarrent, les associations se réactivent tout en suivant les mesures sanitaires d'application afin de respecter et protéger nos citoyens les plus fragilisés.

La Commune a décidé d'aider nos associations en leur allouant anticipativement le subside auquel elles ont droit chaque année et en leur facilitant l'accès aux salles et au matériel communal.

La vie continue pour nos citoyens : l'espoir d'une vie comme avant le Covid et les inondations semble réel, tout en respectant quelques gestes barrière. Nous vous souhaitons le meilleur.

Atelier
BOTTON

Chaussée de Marche, 5
5330 ASSESSE
083 65 50 99
info@botton.be

www.botton.be • E-shop : www.atelier-botton.com

**SPÉCIALISTE DU BARBECUE AU GAZ,
AU CHARBON/BOIS ET DE LA PLANCHA**



DE NOMBREUX
MODÈLES EXPOSÉS

**PROFITEZ
DE NOS PROMOS**

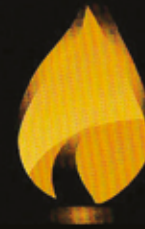


Brod King FORGE ADOUR SEPULTOR Quaco TOLE

**CHAUFFAGE - SANITAIRE - ÉLECTRICITÉ
CLIMATISATION**

INSTALLATION - ENTRETIEN - DÉPANNAGE

GSM 0472 73 59 83



Entreprise

**Julien
MICHAX**

SRL

Email : entreprisejulienmichaux@skynet.be
www.chauffagejulienmichaux.be
Chaussée de Gramptinne 154 - 5340 GESVES



**BOULANGERIE
PATISSERIE**

TEA-ROOM

Tél :
083/677 206

SPECIALITES :
BAISERS DE GESVES
PAIN DE CAMPAGNE

**145, chaussée de Gramptinne
en face de la Poste de Gesves**



**FUNÉRAILLES
Thierry CALS**

www.pf-thierrycals.be
info@pf-thierrycals.be
085 / 61 14 39



FUNÉRARIUM DE GESVES
Rue Baty Pire 11 A - 5340 Gesves

FUNÉRARIUM & BUREAU
Chaussée de Ciney 350 - 5300 COUTISSE/ANDENNE

Jacques **LEONET-PAIRON**

**PEINTRE - TAPISSIER
DÉCORATION INTÉRIEURE & EXTÉRIEURE**

La Fagne 34 - 5330 ASSESSE
0497/57 39 38
Tél./Fax 083/65 52 15
www.melvildecoration.be

Aménagement extérieur

Gros oeuvre
Assainissement
Couverture
Isolation - Cloison
Outillage
Quincaillerie



**FAIRE
TOUT**

s.a. **LIZIN**

**matériaux
de construction**

E-mail : lizin@toutfaire.com
Rue de la Fagne 32 • 5330 ASSESSE
Tél 083 65 50 94 • Fax 083 65 64 04

IMMO KREMAN

S.P.R.L.

GESTION ET
TRANSACTIONS
IMMOBILIERES



SYNDIC GT IMMO

www.syndicgtimmob.be

chaussée de Liège 34 - 5100 Jambes

www.kreman.be - 081/46 06 24 - 0495/66 68 60 - gregory@immokreman.be

Syndic d'immeubles Gestion locative Ventes & locations Expertises gratuites & réalistes

Grégory TOUSSAINT

Expert immobilier agréé IPI 504 433

Depuis plus de 18 ans, un gesvois
est à votre service avec efficacité,
transparence et en toute confiance.



Funérailles BODSON

Au service de votre famille

Nouveau

WIERDE

Chaussée de Marche 1017

BOUGE - Rue de Sardanson 64

081 201990 • www.funeraillies-bodson.be



Vaste parking



Salle de réception/cérémonie

BOULANGERIE - PÂTISSERIE - TRAITEUR
CUISSON AU FEU DE BOIS

GEMBLoux

142, Chaussée de Namur
Tel. : 081 611 600

LE PAIN D'ANTAN

lepaindantan.be

SUIVEZ-NOUS AUSSI SUR

WIERDE

97, Rue de Jausse
Tel. : 081 588 883

SD-Matic SRL

Electrotechnique - Automation - Robotique - Pneumatique

Réalisation d'armoires électriques/pneumatiques industrielles
(Schémas, montage, mise en service)
Programmation de PLC et de robots industriels
Dépannage, rénovation ou nouvelle installation



Sébastien Danieli

sd-matic@outlook.com +32 (0) / 472 23 16 39

PEINTURE

VDD

Osez la couleur

Profitez de nos
conseils décors
et de nos 25 ans d'expérience

- Peintures intérieures et extérieures
- Revêtement sols & murs
- Tapissage

Vincent Vandendaele
0474.21.68.90

info@peinturevdd.be - www.peinturevdd.be
Rue du Pont d'Aoust, 13 - 5340 Gesves