

# GESVES

[www.gesves.be](http://www.gesves.be)

*info*



Bulletin communal n°83 - août 2013



**réinventons /**  
la banque et l'assurance

## Bureau Somville-Melot : une nouvelle équipe à votre service !

Stéphane et Sébastien Van Laer, ainsi que toute l'équipe de l'agence Polet et Van Laer, unissent leurs compétences avec le Bureau Somville-Melot pour vous proposer un service optimal et de proximité pour la gestion de votre portefeuille d'assurances et le suivi de vos affaires bancaires

### Bureau Somville-Melot

Rue de Gesves, 181 - 5350 OHEY  
Tél : 085 61 21 40 Fax : 085 61 25 26  
E-mail : somville.melot@portima.be  
FSMA : 12823 A-cB N° entr. 0657.477.777



[www.somville-melot.be](http://www.somville-melot.be)

Horaires : Lundi et vendredi 9h - 12h, 13h30 - 18h, mardi, mercredi, jeudi, 9h-12h, 13h30-16h, samedi 9h30-12h (sauf congés scolaires) + sur rdv.

*Deco Styles*  
Peinture - Décoration  
Revêtement sol et mur  
Pose et entretien de parquet

*Léonet Johan*

Le Bois Planté 27  
5340 Faulx-les-Tombes  
0479/82.50.49  
081/41.23.12  
leonetjohan@live.be

Peinture intérieur et extérieur  
Peinture décorative

**NOUVEAU**  
**A votre service depuis le 1er juillet**

**COMPERE Jessica**  
Comptable fiscaliste

0496/75.01.73 Fax: 083/677.972

IPCF n°30216510

Rue de Brionsart 15  
5340 GESVES

jessica-compere@skynet.be  
TVA 0533.848.012

**PAULET PNEUS**

**point S**

**CENTRE AUTO**

**CENTRE AUTO**

- Pneus + Géométrie
- Entretien
- Freins
- Amortisseurs
- Échappements
- Batteries
- Airco

**VEDESTEN**

**CENTRE AUTO**  
*Magasin - Pièces - Accessoires*  
Rue de Brionsart 15 - 5340 GESVES  
083/677 972  
0477/89 28 85

**BIENTÔT L'HIVER...**

**Prenez vos précautions !!!  
Pensez à commander  
vos pneus ou kits hiver**

## SOMMAIRE

### Gesves Info 83

Le Mot du Bourgmestre	3
La Plaine Communale	4
Le Goûter des Aînés	6
Place aux enfants	7
La Semaine de l'Abeille	7
Conseil Communal des enfants	8
Wallonie WE Bienvenue	10
Infos du GAL	10
PCDN	11
Environnement et Agriculture	13
Devenir Famille d'Accueil?	13
Agenda des manifestations	14
La Transandinne	16
Conservatoire de musique	16
Agenda Nature	18
Concours du BEP	19
Du changement au CPAS	20
La Fureur de Lire	20
Les Grottes de Goyet	20
Expo Photos Condroz	20
Avis à la population	21
Bourse aux vêtements	21
Vêtements du 1/3 monde	21
La médiathèque	21
Campagne d'info du SPF	22
Les nouvelles de chez nous	22

Extraits du discours du 21 juillet 2013

### Chers Ami(e)s Gesvois(es), Chers Concitoyen(ne)s,

Avant toute chose, je voudrais dire combien je suis heureux de ce que nous avons vécu hier soir à l'occasion du feu d'artifice qui fit l'unanimité pour sa durée et surtout par son éclat.

J'ose espérer que cette manifestation continuera d'être un rendez-vous incontournable de convivialité et de fraternité pour les Gesvois et nos amis voisins ou d'ailleurs.

Mais revenons à notre cérémonie de ce jour, notre fête nationale du 21 juillet 2013. Après le Te Deum auquel nous venons d'assister, je me réjouis d'être aux côtés de nos porte-drapeaux. Je voudrais vous dire, combien j'éprouve de fierté à représenter le pouvoir communal à cette cérémonie traditionnelle et hautement patriotique.

Le 21 juillet est, en effet, l'occasion de commémorer l'indépendance de notre pays, proclamée au lendemain de la Révolution de 1830. Mais cette année notre fête nationale revêt un caractère tout particulier avec l'abdication du Roi Albert II et l'intronisation de Philippe, notre nouveau Roi.

Voici peu, j'ai attiré l'attention sur le caractère exceptionnel de cette législature 2012-2018 dès lors où nous allons commémorer le centenaire de la 1ère guerre mondiale 14-18, les 70 ans de la fin de la seconde guerre mondiale, ce sera en 2015 et, en 2018, ce sera la fin de la 1ère guerre mondiale qui retiendra toute notre attention.

Mais aujourd'hui, comme j'en ai pris l'habitude, je voudrais relayer succinctement quelques thèmes repris par notre majesté le Roi Albert II à l'occasion de son dernier message à la Nation.

Avant tout, Albert II a rendu hommage à son frère Baudouin 1er auquel il succéda voici 20 ans après son décès inopiné qui suscita une réelle vague d'émotion.

Il a redit combien notre pays n'est pas facile à diriger vu son pluralisme qui en soi est une richesse précieuse.

Il s'est réjoui des accords budgétaires pour 2013 et 2014 et la signature de la 6ème réforme de l'Etat.

En cette fin de règne, il a voulu, pour l'avenir, mettre en exergue 4 souhaits :

1. que la Belgique garde sa cohésion,
2. que ses dirigeants continuent à croire fermement dans l'Europe,
3. que, même en période de crise européenne, notre pays reste ouvert aux pays en voie de développement,
4. et enfin, que la population entoure le Roi Philippe et la Reine Mathilde de son soutien actif et coopérant en ajoutant qu'ils forment un excellent couple et qu'ils peuvent être assurés de toute sa confiance.

Par ailleurs, il s'est réjoui que la Belgique ait trouvé un souffle nouveau, fort de ce que, depuis Noël 2012, le vent a tourné...

Voici l'essentiel du dernier message à son peuple d'un souverain que d'aucuns qualifient déjà intra et extra muros du « Plus Belge des Rois ».

Qu'il en soit sincèrement remercié.

Ce 21 juillet est donc l'occasion, pour notre Commune, de revendiquer une fois de plus, notre unité autour du Roi qui en demeure encore et plus que jamais le symbole.

C'est à ce vœu ultime d'union, de prise de conscience et avec l'espoir d'une succession royale sans heurts, que je vous propose Mesdames, Mesdemoiselles, Messieurs de dédier notre rassemblement de ce jour de Fête Nationale. A l'heure, à l'instant même où je vous parle, le Prince Philippe prête serment devant le Parlement Fédéral. Après cette prestation de serment, le Roi Philippe tiendra son tout premier discours, ce sera son premier rendez-vous avec l'histoire.

Je terminerai en vous invitant tous à avoir une pensée pour nos Anciens Combattants, Prisonniers de Guerre et Déportés aujourd'hui décédés et auxquels nous devons la liberté. Soyons conscients de la chance que nous avons de pouvoir fêter notre indépendance. Et à ce propos, je ne voudrais pas oublier notre seul ancien prisonnier de 40-45 encore en vie et que nous remercions pour sa présence.

Je cite bien entendu Monsieur Jacques SEUMOIS.

Je remercie l'Abbé Ignace de nous accueillir pour le TE DEUM traditionnel.

Merci à vous tous de votre présence, fanfare, chorale, porte-drapeaux et vous gesvois pour qui le civisme, que dis-je, le patriotisme est important.

Il me reste, au nom du Collège et de l'ensemble du Conseil Communal, à vous souhaiter une excellente fête nationale et à vous inviter après le dépôt de gerbes au pied du monument, l'appel aux Champs et l'exécution de l'hymne national, à assister au concert apéritif animé par la Fanfare Royale de Faulx-Les Tombes.

J'ose le dire et le redrai encore longtemps je l'espère et de tout cœur :

« VIVE LA BELGIQUE UNIE, VIVE LE ROI ALBERT II, VIVE LE FUTUR ROI PHILIPPE ».

José PAULET

Votre Bourgmestre dévoué.



Notre journaliste a pu interviewer plusieurs acteurs de ces 4 semaines de plaine communale qui aura réuni 426 enfants et 53 animateurs du 1 au 26 juillet dans le Hall sportif transformé en agence GVS.

L'agence de Gestion des Visiteurs Spatiaux avait installé un tout nouveau portail intergalactique sur la planète Terre. 4 aliens avaient profité de cette porte pour pénétrer illégalement sur Terre, provoquant la colère de la Grande Cheffe de la GVS Agency...

Il aura fallu les retrouver, les identifier et les neutraliser...

Le scénario complet et plusieurs vidéos GVS diffusées les lundis matins sont accessibles en ligne via le site [www.gesves.be](http://www.gesves.be) (Vivre à Gesves/Enfance et Jeunesse / Plaine communale)

*BLERK, résident de la planète Soupôchou, dont nous avons traduit les propos pour une meilleure compréhension.*

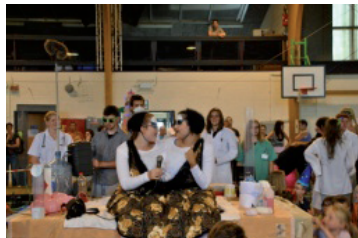
- Content d'être devenu un Agent GVS ?

- Oui, le vendredi de la 1ère semaine, j'ai bien cru qu'on allait me renvoyer sur ma planète mais les enfants ont compris que je n'étais pas venu pour tout détruire.

Et finalement, c'est grâce à la Machine de paix de mon pays que nous avons pu neutraliser l'infâme Mister Griin, le dernier vendredi.

- Quel est le principe de cette Machine de paix ?

- En fait, tout est basé sur la cohésion et la solidarité de tous. Si chacun s'y met, automatiquement, les mauvaises intentions disparaissent. C'est ce que nous avons appliqué ici : tous les enfants et animateurs présents ont constitué une machine humaine dont ils étaient, chacun, un élément actif et bruyant. C'était impressionnant... et efficace !



*Marianne, Animatrice*

- Vous êtes animatrice cette année ?

- Oui, c'est ma 5e année déjà. J'adore ça. Chaque année, nous plongeons dans un univers différent. Je suis engagée par la commune mais tous les animateurs pensent surtout à vivre des vacances avec les enfants regroupés par tranche d'âge. J'anime les Sioux cette année.

- À propos de cette année, quel moment retiendrez-vous ?

- Les personnages et les décors imaginés ensemble et créés par Mathias. Parmi ceux-ci, Suzon et Suzette, des siamoises venues la 2e semaine pour être séparées chirurgicalement. Un jeu avec tous les enfants et les parents a été mis sur pied le vendredi après-midi pour soutenir l'équipe du Docteur Xela. Cela grouillait ! Les enfants s'activaient auprès des animateurs pour produire de l'oxygène puis les parents les transportaient sur des brancards dans un labyrinthe jusqu'à la table d'opération. Un grand moment... parmi d'autres, même si, finalement, Suzon et Suzette ont décidé de ne pas se séparer : elles avaient trop peur de la possibilité de ne plus se voir.

- Que diriez-vous aux jeunes qui auraient envie de vous rejoindre l'année prochaine ?

- De prendre contact rapidement avec Valérie ou Olivier (NDLR : [plaine.gesves@coala.be](mailto:plaine.gesves@coala.be)) car la constitution des équipes démarre très tôt. De plus, je conseille à tous de participer à une formation d'animateurs : elle mène à un brevet homologué par la Communauté française, elle donne une priorité pour faire partie de l'équipe 2014... et en plus, elle peut être soutenue financièrement par la Commune !

Les contours du projet thématique de la plaine 2014 ont déjà été définis en août... mais, je ne vous en dirai pas plus.



*Alyssia, Enfant*

- Bonjour, peux-tu m'expliquer ce que c'est ce portail intergalactique ?

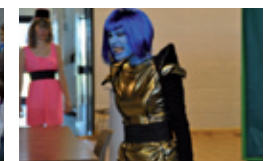
- En fait, c'est par là que des extra-terrestres peuvent arriver sur notre planète. Il est normalement gardé par les agents GVS mais il y a eu un problème.

- Ah ! Quel problème ?

- Un des agents a saboté le portail pour faire venir son amoureux : Miss Bloue. Mais d'autres en ont profité pour venir. On a déjà retrouvé Blerk et les siamoises, cette semaine c'est Miss Bloue. Elle est super belle... mais mystérieuse aussi, je dirais bizarre.

- Comment expliquerais-tu la plaine de Gesves à un enfant qui ne la connaît pas ?

- C'est un endroit de vacances avec les amis. On y fait beaucoup de jeux avec les animateurs. On va à la piscine et à Chevetogne. C'est la fête !



*Miss Bloue et BERLINGO 3000, utilisateurs du portail intergalactique*

- Bonjour, vous êtes donc arrivés à Gesves par le portail ?

- Oui ! Les enfants nous ont découvert en début de semaine, Miss Bloue le 2e lundi et moi le dernier lundi. Cela a donné lieu, à chaque fois, à 5 journées d'aventures avec les enfants.

- Miss Bloue, comment avez-vous trouvé les enfants de la plaine de Gesves ?

- Nombreux et curieux. Les plus jeunes de 2,5-3 ans avaient un peu peur et les plus grands de 14-15 ans semblaient plus blasés mais les animateurs de tous les groupes nous ont intégrés dans leurs animations.

- Berlingo, vous avez participé au spectacle de fin de plaine ?

- Oui, toute l'histoire de la GVS a été racontée en 7 tableaux. Chaque groupe mettant en scène « à sa façon » un des épisodes de ce mois de juillet. J'étais au cœur d'une danse avec les Moussaillons (5-6 ans) et ES93, mon amoureux... Beaucoup de parents étaient présents et ont aussi pu voir de nombreuses photos de ce mois EXTRA terrestre.



**Lydia GRASSERE**  
Échevine de la Jeunesse



## Ingrid SACRE

- Massothérapeute
- Réflexologie plantaire
- Reiki
- Bilan en fleurs de Bach

Drainage lympho-énergétique : méthode énergétique chinoise qui par un travail d'acupression le long des méridiens, permet de répartir l'énergie en tonifiant les zones vides et en dispersant les excès, suivi d'un drainage pour l'élimination des toxines.

Rue Brionsart 139 - 5350 OHEY

[www.massotherapie-sacre.be](http://www.massotherapie-sacre.be)

Magasin ouvert du lundi au jeudi de 9 à 12h

ou sur rdv simple appel au **0475/348.293**

Bilan et massage sur RDV du lundi au samedi de 13h00 à 20h00



MARC  
TREMBLEZ  
SPRL

Installation - Entretien - Dépannage toutes marques

Chauffage central Plomberie

Chaudière Buderus Agréation panneaux solaires



Rue Petite 25 - 5340 GESVES

Tél. 083 67 74 67 · GSM 0474 60 84 83



Olivier  
TITEUX  
HAMOIS

gsm : 0477 / 345 813  
Tél/fax 083 / 212 372



SPECIALISTE  
ARDOISES  
NATURELLES

Isolation  
Aménagement grenier  
Tubage cheminée  
Ramonage



# EtS DUMONT BRICOLAGE

Rue Les Fonds 25 - 5340 Gesves **083 67 71 35**

## FRUITS & LEGUMES FRAIS

Le jardin de pascal



Chaussée de Gramptinne 161 a  
5340 Gesves

083 678 797

GSM 0499/271441

[le\\_jardin\\_de\\_pascal@hotmail.com](mailto:le_jardin_de_pascal@hotmail.com)



ETHIQUABLE

Fair Trade - Fair Taste

et aussi

Légumes et fruits  
BIO

- Nombreux produits régionaux:  
Florange, miel, pomme de terre, les  
cafés Mossiat, olives «père olive»,  
jus de pomme naturel, huile et  
vinaigrette de colza d'Emptinne.....

Heures d'ouverture:

Le lundi de 14h00-18h30.

Du mardi au vendredi: 9h00-12h30 et 14h00-18h30.

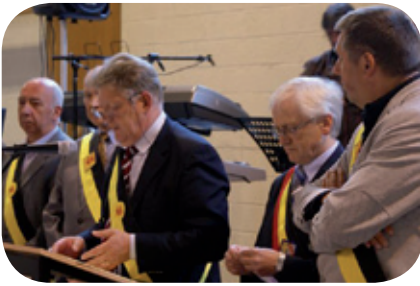
Le samedi: 9h00-12h30 et 14h00-18h00. Le dimanche: 9h00-12h30.

École René Bouchat à Gesves

Immersion en néerlandais dès la 3ème année maternelle

Découvrez notre école sur notre site  
[www.ecole-rene-bouchat.be](http://www.ecole-rene-bouchat.be)

Chaussée de Gramptinne, 118  
5340 Gesves  
083/677182  
0479/759917



Goûter des aînés du 27 juin 2013 - discours de Monsieur André Bernard

C'est maintenant devenu une tradition à Gesves d'organiser un goûter des aînés. C'est ainsi l'occasion de vous permettre de rencontrer dans une ambiance conviviale vos amis et amies, connaissances, qui habitent votre commune de Gesves, où l'eau fait chanter la pierre.

Aujourd'hui, vous êtes 227 venus de Faulx-Les-Tombes, Gesves, Haltinne, Mozet et Sorée pour partager ensemble ce moment de détente. Il est important, je crois, qu'une commune comme Gesves porte une attention toute particulière à ses aînés.

La volonté du Collège à la tête duquel se trouve notre dynamique Bourgmestre, José Paulet, est avant tout de favoriser le bien-être et la participation des aînés dans tous les aspects de la vie.

Notre soucis majeur à votre égard reste et restera de mener une politique qui favorisera la dignité, l'autonomie, la participation, la sécurité et l'épanouissement.

Nous sommes conscients que vous souhaitez continuer à participer activement et à part entière à la vie sociale de votre, de notre belle commune condrusienne. Vous avez un rôle à jouer dans les politiques menées par votre commune que ce soit en matière par exemple de logement, de mobilité, de qualité de vie, et de santé. C'est pourquoi depuis plusieurs législatures votre commune a mis en place une Commission Communale des Aînés (C.C.A.) qui cette année c'est déjà réunie à deux reprises. En effet notre volonté, par la mise en place de la C.C.A., c'est de permettre à nos aînés, par leur participation citoyenne, de continuer d'assurer la place qu'ils méritent dans l'organisation sociétale de notre commune.

Je suis convaincu qu'il est important d'intégrer les besoins de nos aînés dans la politique menée par notre commune. Nous souhaitons que cette C.C.A. soit active pour mener à bien sa mission que nous lui reconnaissons. En effet la C.C.A. doit rester ce lieu d'expression démocratique, d'information, de consultation, d'évaluation, de participation citoyenne, et une tribune pour débattre des problèmes de société comme par exemple la santé et la mobilité.

### **Vos relais dans la C.C.A. sont respectivement :**

- **Pour Faulx-Les-Tombes :**

Mme Eliane ISTAT et Ms Daniel CARPENTIER et Henri BONET

- **Pour Gesves :**

Ms Jean GILSON et René DEGIMBE

- **Pour Haltinne :**

Ms Julien ROQUET, Jacqui HINCOURT, Christian LEGRAND et Jean-Claude PAULET

- **Pour Mozet :**

Mmes Yvonne SPRUMONT et Jeanine CARPENTIER

- **Pour Sorée :**

Mme Bernadette THIANGE

Prochainement, je compte d'ailleurs, afin d'informer au mieux notre population aînée proposer au Collège, l'impression d'une brochure qui sera distribuée à tous les aînés de la commune et qui expliquera entre autre le rôle que joue dans votre commune la C.C.A..Ce dépliant présentera également les services qu'offre votre commune en matière de soins et d'aide à domicile.

Avec un taux de croissance de la population aînée en augmentation, vu le vieillissement de notre population dont les effets commencent à se faire sentir. Il est primordial aussi d'assurer à nos aînés une fin de vie digne et méritée.

Aussi, il est clair que notre volonté est d'une part de maintenir et préserver l'existence même de notre Maison de Repos pour personnes âgées à savoir le Foyer Saint Antoine et d'autre part, après avoir effectué une étude de faisabilité, d'introduire auprès de la Région wallonne un dossier de demande d'augmentation de lits tant M.R.P.A., que maison de repos et de soins (M.R.S.), et de construire dans la mesure du possible une nouvelle maison de repos, seul ou avec d'autres partenaires privés et/ou publics, intercommunale comme le BEPN ou non et de transformer l'actuel immeuble du Foyer Saint Antoine en résidence service et en logement intergénérationnel via le plan communal de logement.

Parallèlement, un centre d'accueil et de soins d'un jour pourrait également voir le jour.

Mais il faut savoir que notre priorité sera surtout de veiller à maintenir le plus longtemps possible nos aînés chez eux grâce à la collaboration étroite des services d'aides et de soins à domicile avec lesquels nous avons signé une convention de collaboration, sans oublier toutes initiatives d'aménagement d'espace réservé aux aînés qui souhaitent continuer à vivre auprès de leur famille et/ou amis. Les projets lancés par la Région wallonne et sa Ministre de la santé Mme Eliane TILLIEUX, comme le projet « aidant proche », projet qui facilitera les pauses carrières pour s'occuper d'un parent âgé et dépendant ou encore « Famille d'accueil » à savoir projet qui permettra à une famille d'accueillir un aîné isolé, rentrent dans notre projet de maintien à domicile de nos aînés.

Pour terminer, je voudrais attirer encore quelques instants votre attention sur trois points :

1. La maison d'accueil communautaire (M.A.C.) qui se situe dans les locaux occupés par les Todis Jones et qui a pour but de permettre tous les 15 jours à des personnes âgées de se rencontrer et cela grâce à l'a.s.b.l. 'C.A.I.A.C. dont une responsable, Mme Véronique CORNETTE, est parmi nous afin de répondre éventuellement à vos questions. Notre volonté est de maintenir cette M.A.C. dans la mesure du possible car il faut le souligner elle ne rencontre pas un vif succès.

2. Les cours de gym pour les aînés.

Ces cours sont donnés par une kiné tous les mardis de 14h00 à 15h00 dans la salle dédiée au bien être à Gesves et située rue Ry Del Vau, 5, derrière la maison communale. Ces cours (6 €/séance) s'adressent aux personnes âgées et mettent l'accent sur la prévention des chutes. Au Foyer Saint Antoine c'est l'a.s.b.l. « GYMSANA » qui prodigue ces cours à nos amis résidents.

### 3. Les cours d'informatique

Le projet avance en collaboration avec l'échevin de l'informatique M. Eddy BODART. Ils seront dispensés dans le local de l'Espace Public Numérique (E.P.N.). Ce seront 5 ordinateurs qui seront prochainement mis à disposition de nos aînés encadrés, ce que nous souhaitons par des jeunes bénévoles de la commune.

Bref comme vous pouvez le constater cela bouge à Gesves pour nos aînés.

Mais nous ne pouvons pas non plus oublier toutes les activités organisées par nos cinq associations du 3ème âge (voyages, souper, goûter, jeux de cartes) toutes aussi dynamique l'une que l'autres. A vous tous bénévoles et membres de comité, merci pour votre investissement bénévoles. Trouvez ici tout notre soutien afin de pérenniser vos activités. Sachez que vous pouvez compter comme par le passé sur votre commune. Pour terminer je voudrais d'une part remercier tout le personnel communal tant administratif, que technique et le traiteur Annick BRASSEUR qui ont œuvré pour que ce goûter soit une fête réussie dont nous l'espérons restera marquée dans les annales des activités communales 2013. Et d'autre part lancer l'idée d'un projet que j'appellerai C.A.D.A. à savoir « Commune Amies Des Aînés » (M.A.D.A. en France) que je proposerai lors de la prochaine réunion de la C.C.A. et reposera sur 7 thèmes à savoir :



1. La participation citoyenne
2. La mobilité
3. L'information et la communication
4. L'aménagement du territoire et l'habitat
5. Les déplacements et les transports
6. La sécurité publique
7. Les loisirs, la culture et le sport

Merci pour votre attention,

**André BERNARD**

*Président du C.P.A.S.*

*Echevin des aînés*



**GESVES info**



Le samedi 19 octobre 2013, le monde des adultes s'ouvrira à la curiosité insatiable des enfants...

La Commune de Gesves organise, pour la sixième fois, la manifestation « Place aux Enfants » qui permettra aux enfants de troisième, quatrième, cinquième et sixième années primaires de découvrir des activités de la vie économique, sociale, culturelle et sportive de leur village. Tous ces lieux de citoyenneté pourront faire comprendre les rouages de la société à tous nos citoyens en devenir.

Vous êtes artiste, commerçant, responsable d'une troupe théâtrale ou tout simplement désireux de partager votre passion avec des enfants ? Soyez alors Hôte d'un jour...

Vous êtes prêt à offrir une journée aux enfants afin de les véhiculer et de les encadrer durant cette journée lors de leurs visites chez les hôtes d'un jour ? Soyez alors Passe-Muraille...

Tu es en troisième, quatrième, cinquième ou sixième primaire et tu désires participer à cette manifestation ? Si tu fréquentes un établissement scolaire gesvois, les animateurs passeront dans ton école durant le mois de septembre et tu pourras t'inscrire. Tu fréquentes une école située en dehors de Gesves. Prends dès lors contact avec Marta !

Vous pouvez, dès à présent, prendre contact avec la coordinatrice de cette journée, Marta LACZKA, au **081/579.201** ou sur [enseignement.gesves@gmail.com](mailto:enseignement.gesves@gmail.com)

**Lydia GRASSERE**

*Échevine de l'Enseignement*



- Inauguration officielle des ruchers partagés
- Conférences & expo
- Projection du film « Des abeilles et des hommes »
- Démonstration de la mise en place d'un pré fleuri
- Dégustation de produits locaux
- Construction d'hôtels à insectes
- Visite d'un jardin au naturel
- Formations et conseils

**INFOS**

**083/670.347**

**GAL**

**[www.tiges-chavees.be](http://www.tiges-chavees.be)**

**[frere.leader@skynet.be](mailto:frere.leader@skynet.be)**

Le Conseil des Enfants ? La démocratie par et pour les enfants.



### Le Conseil des Enfants ? La démocratie par et pour les enfants.

Le Conseil Communal des Enfants de Gesves est une assemblée (participative, représentative et consultative) composée d'élèves de 4<sup>ème</sup>, 5<sup>ème</sup> et 6<sup>ème</sup> années primaires fréquentant les écoles de la Commune de Gesves (écoles Saint Joseph, René Bouchat, de la Croisette et de l'Envol) et élu par leurs pairs. Le CCE constitue un excellent outil de communication pour les enfants qui peuvent ainsi relayer les remarques et demandes de leurs condisciples et camarades. Le projet développe plusieurs axes : favoriser la participation des enfants à la chose publique et à la vie locale, les encourager à développer un esprit citoyen et à le promouvoir auprès de leurs pairs ainsi qu'au monde adulte, stimuler la communication enfants/adultes, susciter la curiosité des enfants, etc.

Tu es en quatrième, cinquième ou sixième primaire et tu es domicilié à Gesves ou tu fréquentes un établissement scolaire de la commune ? Tu as envie de t'impliquer dans la vie de ta commune ? Etre jeune mandataire t'emballe ? Les animateurs du Conseil des Enfants passeront dans les écoles de l'entité durant le mois de septembre afin de donner une information à ce propos. Si tu n'es pas scolarisé à Gesves, n'hésite pas à prendre contact avec Marta ou Vincent au 081/579.201 (ou enseignement.gesves@gmail.com). Ils se feront un plaisir de te donner toutes les infos !

### Journée de la Mobilité

Le Conseil des Enfants vous invite à sa traditionnelle balade cycliste, organisée dans le cadre de la Journée de la Mobilité, qui se déroulera le dimanche 29 septembre à Sorée. Précédée d'un petit déjeuner qui sera offert aux courageux, une randonnée cycliste d'une dizaine de kilomètres, encadrée par la police, sera proposée dans les campagnes voisines.

Pour plus d'infos, rendez-vous sur le site de la commune de Gesves ou au 081/579.201.

### RENCONTRE - Conseil communal des Enfants et Conseil communal des Adultes.

Le jeudi 18 avril 2013 a eu lieu une rencontre entre les membres du Conseil communal des Enfants et les membres du Conseil communal des Adultes. Après les traditionnelles présentations, Monsieur le Bourgmestre, Madame l'Echevine de la Jeunesse et les autres mandataires, enfants et adultes, ont partagé un moment de réflexions, d'opinions à propos de sujets de société. Vu le succès des interventions, ce type

de rencontre se répétera certainement afin de nouer des liens entre les différentes instances représentatives de notre Commune. Les mandataires ont également évoqué la mise en œuvre d'un projet commun.

### 2 conseils, avril 2013

#### Compte-rendu de la réunion du Conseil communal d'Enfants du lundi 27 mai 2013.

D'abord nous avons rappelé les éléments de notre R.O.I. Certains membres devraient s'en souvenir.

Par après, nous avons parlé de l'organisation des journées d'animation que nous allons proposer aux élèves de maternelle des 4 écoles gesvoises durant l'année scolaire prochaine. Nous avons également fait une lettre à l'intention des directions et des enseignants.

Pour terminer, nous avons parlé d'une question de société (situation des sans-abris en Belgique).

Article écrit par le jeune conseiller Matthieu COPPENS.

#### Participation à la séance du Conseil communal des adultes du vendredi 28 juin 2013.

Afin de fêter la fin de l'année scolaire, et la fin de mandat pour certains, les membres du Conseil des Enfants se sont réunis le vendredi 28 juin 2013. A cette occasion, les jeunes conseillers ont partagé un bon repas. C'était une soirée particulière. Les enfants ont eu ainsi l'occasion de se rencontrer une dernière fois mais surtout d'assister à la dernière séance du Conseil communal avant les vacances d'été. Trois de nos jeunes conseillers ont voulu prendre la parole. Dans un premier temps, Benjamin FERRARD a souhaité présenter aux mandataires adultes l'ensemble des projets réalisés tout au long de l'année par le Conseil des Enfants. Ensuite, Léna ALBASSIER a abordé le sujet d'un projet citoyen commun qui pourrait réunir les Conseils d'Enfants et d'Adultes.

Pour terminer, Gauthier MITTENAERE a souhaité un bon anniversaire à M. Paul FONTINOY qui était très surpris. Ce fut une rencontre très sympathique !

Marta Lazca et Vincent Vandersmissen

p.o. Lydia GRASSERE

Échevine de la Jeunesse





## Espace Beauté

www.ebba.be

Soin amincissant : le **techniSPA**  
 Pour mincir mieux et plus vite !  
 3 actions simultanées en 1 seul soin : lipo-aspiration,  
 ionisation et stimulation.  
**Résultats visibles dès la première séance !**

8 rue de la gare  
 5330 Assesse  
 083 65 54 54  
 info@ebba.be

Du mardi au vendredi  
 de 9h à 18h  
 Le samedi de 9h à 15h  
 Nocturne le jeudi

# FLORILADY

Loisirs créatifs et hobby floral

PowerTex - Fimo - Artemio

PaperPatch



décapatch



Chaussée de Gramptinne, 114 (Place Communale)  
 5340 Gesves - Tél./Fax : 083 67 76 33

[WWW.FLORILADY.BE](http://WWW.FLORILADY.BE)



Ouvert du mardi au samedi de 9h00 à 18h30 - Dimanche de 9h00 à 12h30 - Fermé le lundi



**ISONATUR sprl**

Rue de la Sapinière 2  
 5340 GESVES  
 Mr Michel JAVAUX  
 GSM: 0495 511 443  
 Tél: 083 21 79 74

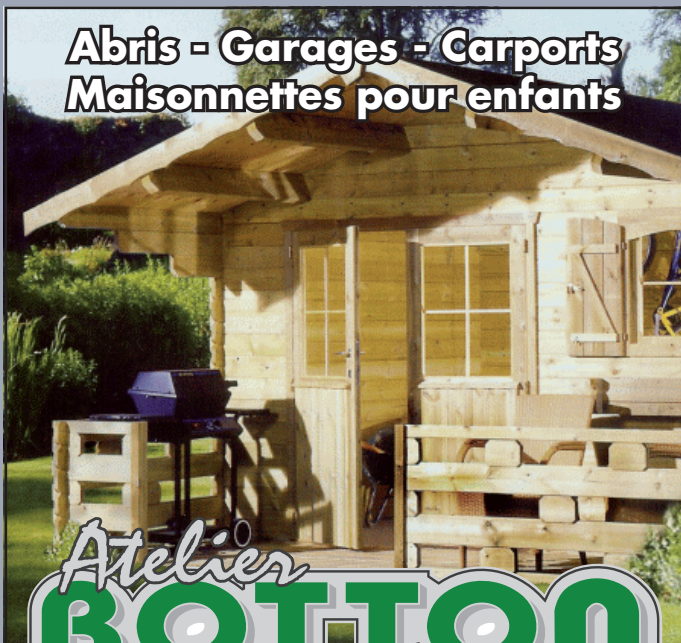
Entreprise générale de construction spécialisée en

- **Ossature Bois** (neuf ou extension)
- **Isolation Naturelle** (insufflation de Cellulose, fibre de bois ...)
- Réalisation de l'**étanchéité à l'air**
- Pose d'enduit **Mortex®**  
 (au sol, dans les douches ou sur mobilier...)

Agréée toutes primes à la Région Wallonne, nous vous aidons à remplir votre dossier de demande de primes.

Pour plus d'informations : [www.isonatur.be](http://www.isonatur.be)

Abris - Garages - Carports  
 Maisonnets pour enfants



Atelier  
**BOTTON**

Frères SPRL

Chaussée de Marche, 5 - 5330 ASSESSE  
 Tél. 083 65 50 99 - [www.botton.be](http://www.botton.be)



Vaste gamme de Baby-foot visible  
 dans notre magasin

Promotions sur les modèles de stock



**FUNÉRAILLES**  
**Thierry CALS**

Funérariums :

Andenne - Gesves - Ohey - Sclayn  
 Assistance funéraire 7J/7 24h/24



**FUNÉRARIUM DE GESVES**  
 Rue Baty Pire

**FUNÉRARIUM & BUREAU**  
 Chaussée de Ciney 350 - 5300 COUTISSE/ANDENNE

**085 61 14 39**

## AIDE À LA PLANTATION DE HAIES INDIGÈNES EN ZONE AGRICOLE



« La haie... sujet qui a déjà fait couler beaucoup d'encre et dont on parle et parlera encore ! Elle intéresse les agronomes et les scientifiques par les rôles multiples qu'elle joue en agriculture et en conservation de la biodiversité. Elle nous concerne tous, en tant qu'élément de notre cadre de vie : elle fait partie de notre environnement visuel... mais aussi auditif, par le chant des oiseaux qu'elle abrite... et olfactif, par les parfums de ses fleurs. Elle a une valeur affective indéniable, puisqu'elle fait partie d'un patrimoine culturel qui nous est essentiel : nos paysages. » (Des haies pour demain – C. Percsy – SPW, 2008).

En effet, la haie présente bien des avantages tant au niveau agricole qu'environnemental : Elle protège le bétail des intempéries, crée un effet brise-vent favorable aux cultures, permet de lutter efficacement contre l'érosion des sols et les inondations, permet l'intégration paysagère des bâtiments, participe au maintien de notre faune et de notre flore, elle représente également une ressource énergétique non négligeable.

Pour ces différentes raisons, le GAL Pays des tiges et chavées encourage la plantation de haies indigènes en zone agricole sur son territoire en proposant des plants de haie indigènes gratuits pour des haies allant de 10 à 500m.



### Intéressé de planter une haie indigène en zone agricole sur les communes d'Assesse, de Gesves et d'Ohey?

Téléchargez le bon de commande et les conditions relatives à l'action sur le site du GAL : [www.tiges-chavees.be](http://www.tiges-chavees.be), complétez ce bon de commande et renvoyez-le par mail ou par courrier pour le **15 octobre 2013 au plus tard**.

GAL Pays des tiges et chavées asbl  
9, rue de la Pichelotte  
5340 Gesves  
tel : 083/670 347 – Valérie Grandjean  
grandjean.leader@skynet.be

Votre demande sera analysée et vous recevrez ensuite confirmation de votre commande.

Venez chercher votre commande le **samedi 23 novembre**, lors de la Journée de l'Arbre de la Commune de Gesves.

## LES 28 ET 29 SEPTEMBRE 2013



La commune de Gesves a été sélectionnée par le Service Public de Wallonie pour accueillir une nouvelle édition de « Wallonie Week-ends Bienvenue ».

L'évènement se déroulera les samedi 28 et dimanche 29 septembre prochains dans l'ensemble des villages de l'entité. Nous vous invitons à nous rejoindre pour venir découvrir, l'espace d'un week-end, les richesses, parfois insoupçonnées, de notre belle commune de Gesves : ses sites touristiques et établissements Horeca, ses commerces et PME, ses artistes et artisans qui auront la possibilité d'exposer aux visiteurs leur savoir-faire et leur travail en différents points du parcours.

Un point d'accueil permanent sera installé, durant tout le week-end, sur la Place communale à Gesves.

De plus amples informations au sujet de l'évènement sont disponibles sur le site internet de Wallonie Bienvenue :

[www.walloniebienvenue.be](http://www.walloniebienvenue.be).

Vous pouvez également nous contacter par téléphone ou par mail :

Pierre ANDRE – 083/670.342 ou 0496/503.866 – [andre.adl@skynet.be](mailto:andre.adl@skynet.be)

Renaud ETIENNE – 083/670.344 ou 0479/410.237 – [renaud.etienne@publiink.be](mailto:renaud.etienne@publiink.be)

Renaud ETIENNE  
p.o. Lydia GRASSERE  
Échevine du Tourisme

## CIGOGNE NOIRE



### Le Bois de Gesves accueille le module consacré à la cigogne noire.



Lors de votre prochaine sortie dans le Bois didactique de Gesves, ne soyez pas surpris par le nid géant que vous découvrirez...

Nid de ptérodactyle sorti de la Préhistoire ? Pas du tout !

Il s'agit d'une grande maquette d'un nid de cigogne noire. Pénétrez-y, explorez-le et découvrez de quoi est composé le menu de la cigogne, comment est construit son nid, où elle se rend pendant les longs mois d'hiver, ...

Ce site à découvrir fait partie d'un ensemble de 4 modules développés par le GAL mettant en valeur 4 espèces animalières emblématiques de notre territoire. Ces modules sont installés le long des balades touristiques éditées par le GAL.

Le Bois de Gesves accueille le module consacré à la cigogne noire. Dans les autres communes partenaires du GAL, vous pourrez partir à la rencontre du sanglier et du chevreuil (Bois didactique de Courrière), du triton crêté et du pic noir (Bois de Haillot).

Pour toute information : [bohon.leader@skynet.be](mailto:bohon.leader@skynet.be)

p.o. José PAULET  
Bourgmestre,  
Président du GAL



# tailles et clapatés

Bulletin du PCDN n°7



## En savoir plus sur la nature

### Les champignons

On a longtemps classé les champignons dans le règne végétal. Cependant, ils n'ont pas de chlorophylle, de racines, de tiges et de feuilles; ils se reproduisent par spores et on n'y trouve jamais de cellulose. Leur membrane cellulaire est constituée de chitine, molécule animale qui constitue la cuticule du squelette externe des arthropodes (les insectes, les araignées, les crustacés). Celle-ci est peu digeste pour les humains, d'où des troubles digestifs après consommation.

Les champignons constituent le règne des FUNGI. Celui-ci se situe entre le règne végétal et le règne animal.

Incapables de synthétiser les glucides nécessaires à leur vie et à leur développement, ils doivent tirer leur subsistance de matières organiques et participent ainsi à la décomposition des végétaux et à leur recyclage. D'où une symbolique liée aux champignons : ils se développent sur des matières en décomposition, c'est la victoire de la vie sur la mort.

Ils peuvent aussi être parasites d'animaux, de végétaux, ou encore d'autres champignons. Ils peuvent aussi vivre en symbiose avec une algue (les lichens) ou les racines de plantes.

Ce que nous pouvons voir des champignons n'est que leur fructification annuelle dont la durée de vie va de quelques heures à quelques mois. Ces fructifications sont de formes très diverses (formes de buisson, de sphères, de langues, ... et de tailles pouvant varier énormément (depuis le microscopique jusqu'à un champignon de 70 cm de haut et pesant 20kg découvert au Mexique).

Qu'en est-il chez nous ? Nous avons en Belgique 10.000 espèces dont 27 sont toxiques et environ 10 mortelles. 50 variétés sont comestibles mais une vingtaine seulement ont de bonnes qualités culinaires.



Quant à la cueillette, elle est autorisée en Belgique dans les forêts domaniales, mais la cueillette dans les forêts privées et communales doit faire l'objet d'une autorisation préalable.

Il faut être extrêmement prudent et ne cueillir que les champignons dont on est sûr. Un seul champignon toxique rend toute la cueillette impropre à la consommation, il est donc judicieux de ne prélever qu'une seule variété par récolte. Pour ces raisons, il est préférable pour les personnes peu ou non initiées de partir en cueillette avec un spécialiste confirmé.

Heureusement les cas d'intoxication par les champignons sont relativement rares. Le Centre Anti-poisons signale 350 appels par an, mais le Centre indique aussi que 17 % des hospitalisations se terminent par la mort du patient ce qui représente 30 décès par an. Il vaut quand même mieux rester prudent et garder sous la main le numéro d'appel du Centre à Neder-Over-Heembeek, c'est le 070/ 245 245.

➡ Sortie « champignons » prévue le dimanche 20 octobre

## Fonds « Nature à lire »

### Un de nos livres

« *Le Saule* » de Nathalie Tordjman

En un peu moins de nonante pages, Nathalie TORDJMAN, scientifique et journaliste, nous amène dans l'intimité des saules avec simplicité, exactitude scientifique et poésie.

Elle a passé en revue tous les aspects de cet arbre combien présent dans nos parcs et paysages : variétés, histoire, culture, géographie, usages variés comme l'osier, la teinture, la médecine...

Cette monographie parue en mars de cette année est d'une lecture agréable et enrichissante, sans jamais laisser celles et ceux que la nature intéresse.

Éditions Actes Sud, mars 2013, collection "Le nom de l'arbre".

➡ Par ailleurs, découvrez le commentaire du livre « *Arbre têtard : drôle de trogne* », sur le blog de notre PCDN...



Pour tout contact ou information : Paul Fontinoy, Echevin de l'Environnement \* GSM : 0474/247 136 \* E-mail : fontinoy.paul@live.be \* Coralie Ghilain, Coordinatrice locale du PCDN Tél : 083/670 308 \* E-mail : coralie.ghilain@publink.be \* Pour nous retrouver sur Internet : <http://pcdn.gesves.canalblog.com> // Rédaction : Jean-Pierre Alderson, Coralie Ghilain, Pierre Colin // Crédit photo : Jean-Pierre Alderson, Coralie Ghilain, Martine Fosson // Logo PCDN : Thomas Reyser



## Projet : Informer et sensibiliser au respect de la nature !

### Focus sur quelques sorties de notre PCDN

Printemps et début d'été ont été riches en sorties... Voyez plutôt !

- le 23 mai, nous sommes sortis avec les élèves de la fin du primaire de l'École de Sorée, pour aller à la rencontre de la vie de la mare. Une visite à la mare située à l'orée de l'école d'équitation a suivi une présentation richement illustrée du milieu aquatique et des différentes espèces animales (batraciens, insectes,...) vivant dans ce biotope.



- Les 27 et 28 mai : inventaire à Sorée en vue de rechercher des milieux propices au triton crêté. Nous avons trouvé des larves de triton, mais malheureusement, la présence du « crêté » n'a pas pu être prouvée pour cette « campagne 2013 »... Promis, on recommencera l'an prochain !



- Juillet : Avec les jeunes d'Été solidaire, le Service technique Environnement et le PCDN ont débuté les aménagements d'une nouvelle aire de repos à Arville (près du bâtiment des Sources). Au menu, élagage, nettoyage, etc...



### La nature s'expose à la bibliothèque

Dans notre précédente édition, nous vous annonçons un concours organisé par notre PCDN en partenariat avec la bibliothèque communale, sur le thème « Découvrez la nature ! ». Le gagnant pour la catégorie « enfant » est M. Gabriel Dessart (Gesves). La gagnante pour la catégorie « adulte » est Mme Isabelle de Neyer (Sorée).

*Félicitations à eux !*

### Mois de septembre : L'agenda nature sur les rails...

Nous vous l'annonçons dans l'édition précédente, c'est maintenant que cela commence... l'Agenda nature 2013-2014 est sur les rails !

Au menu, une vingtaine d'activités alliant la nature, la création artistique, la découverte des ressources de la bibliothèque communale.

Ces activités sont gratuites et ouvertes à tous, sur inscription (par téléphone au 083/670 308). Elles sont destinées aux enfants, aux adultes ou aux familles.

**Nous espérons vous y rencontrer nombreux !!**

Plus d'infos sur le blog du PCDN (adresse ci-dessous), ainsi que sur le blog de la bibliothèque communale : <http://bibliothequedegesves.blogspot.be>.



### 20 octobre : Rendez-vous sur les sentiers

Aperçu du programme :

- 9h30 à midi : promenade d'initiation aux champignons
- Midi : barbecue convivial à la Carrière Inzéfond

Plus d'infos sur le blog...



- Permanences « sentiers » de 15h à 17h chaque mois, le dernier vendredi
  - Rendez-vous sur les sentiers : dimanche 20 octobre
  - Réunion plénière : mardi 26 novembre à 20h
- Visitez aussi notre blog...

**Nos activités sont gratuites et ouvertes à tous... Rejoignez nous !**

Pour suivre nos activités tout au long de l'année  
<http://pcdngesves.canalblog.com>

Petit retour sur une balade qui a eu lieu fin avril grâce à l'Asbl « Handi-Rando »

Fin avril, Handi-Rando Asbl a organisé une « balade » à Gesves. Le circuit, préparé avec la collaboration de Pierre ANDRE, responsable des sentiers, partait du parking de la Pichelotte, rejoignait la rue des Bonniers avant de pénétrer dans le Bois de Gesves et de descendre vers le Samson. Quel sport ! Trop pour certains ...

Heureusement, pour reprendre des forces, un picnic attendait les participants aux carrières d'Inzefond. Le groupe a alors entrepris une grimpe vers le pré d'Amite. Le petit arrêt près de la chapelle fut le bienvenu avant d'entamer le sentier « escalier » pour éviter la rue des Fonds. L'ultime effort avant le verre de l'amitié fut la montée contournant l'étang de la Pichelotte.

Cette Handi-Rando sportive n'a pas découragé les nouveaux « accompagnateurs actifs » qui s'étaient joints à nous, car, depuis lors, ils reviennent souvent !

Si vous voulez voir plus de photos, savoir ce qu'est une joëtte et autres renseignements sur l'Asbl, allez sur le site [www.handi-rando.com](http://www.handi-rando.com), et cliquez à gauche sur « albums photo » !

Un article de Guy (PMR – Personne à Mobilité Réduite) et Nadine (AAE – Accompagnatrice Active Experte)



Information – Enquête Publique « EAU »

Nous souhaitons vous informer de ce que la Wallonie soumet actuellement à enquête publique les propositions de calendrier et de programme de travail ainsi que les enjeux à prendre en considération pour l'élaboration des deuxièmes plans de gestion par district hydrographique (2016-2021) pour une meilleure protection de l'eau en Wallonie.

Cette enquête publique est ouverte du 16 septembre 2013 au 17 mars 2014.

Les documents constitutifs de l'enquête sont disponibles auprès de l'Administration communale.

Tout renseignement complémentaire peut être obtenu auprès du Secrétariat de la Direction des Eaux de Surface de la D'GARNE, Avenue Prince de Liège, 15 à 5100 Jambes (tél : 081/336 324, [carole.jacques@spw.wallonie.be](mailto:carole.jacques@spw.wallonie.be)).



**Paul FONTINOY**  
Echevin de l'Environnement

Permanence sentiers et accueil touristique



Pour rappel :

Les services « Environnement » et « Culture & Tourisme » organisent une permanence, tous les derniers vendredis du mois, entre 15 et 17h, sur le site de la Pichelotte à Gesves, pour répondre à toute demande liée aux sentiers, aux promenades balisées, au patrimoine ou à l'organisation de séjours à Gesves...

**Contacts :**

Coralie GHILAIN (083/670.308 – [coralie.ghilain@publink.be](mailto:coralie.ghilain@publink.be))  
Pierre ANDRE (083/670.342 – [andre.adl@skynet.be](mailto:andre.adl@skynet.be))  
Renaud ETIENNE (083/670.214 ou 0479/410.237 – [renaud.etienne@publink.be](mailto:renaud.etienne@publink.be))

**Lydia GRASSERE**  
Échevin du Tourisme

**Paul FONTINOY**  
Échevin de l'environnement

## FAMILLE D'ACCUEIL

### DEVENIR FAMILLE D'ACCUEIL



### CELA PEUT CHANGER UNE VIE !

Nous recherchons de toute urgence des familles susceptibles d'accueillir un enfant de 0 à 18 ans dont les parents ne sont provisoirement plus en mesure d'assumer leurs responsabilités et ceci pour une courte période (situation de crise, hospitalisation, maltraitance, incarcération d'un des parents ...).

*Intervention financière de la Fédération Wallonie-Bruxelles*

### SI L'EXPERIENCE VOUS TENTE ?

N'hésitez pas à contacter notre service  
au 081/260060 ou par courriel à [ccsj.namur@skynet.be](mailto:ccsj.namur@skynet.be)  
[www.ccsj-accueil.be](http://www.ccsj-accueil.be)

Vous pouvez aussi vous adresser directement à nos bureaux du lundi au vendredi de 9h à 17h,

Boulevard de la Meuse 111 à 5100 JAMBES



CONSEILS COORDINATION SERVICES JEUNES asbl  
Agréée par la Communauté française N°11062



**28 et 29 septembre 2013**

CHAMPIONNAT INTERNATIONAL CHEVAL LUSITANIEN – Elevage

Organisé par le Cercle Equestre de l'EPEE

Où ? Rue du Haras, 16 – 5340 Gesves

Contact : 083/677.648 – info@equitationgesves.be



**Le 29 septembre 2013**

Balade du SI GESVES : Balade Surhuy (n°16)

Où ? Départ chaussée de Gramptinne

Quand ? de 14 h à 16h30

Contact : Contact SI Gesves : 0496/297.584



**13 octobre 2013**

ECOLE LA CROISSETTE - SOREE

Bourse aux vêtements, Jouets et Articles de puériculture

Entrée libre – Salle couverte et sous chapiteau – Bar et pains saucisses

Où ? Rue de la Croisette, 17 – 5340 Sorée

Quand ? de 10 h à 16 h

Contact : 0497/40 08 91- 0477/36 87 43



**15 octobre 2013**

Conférence du CERCLE HORTICOLE GESVOIS

Plantes condimentaires

Où ? : salle de la Pichelotte, rue de la Pichelotte 9 – Gesves

Quand : de 19h30 à 22 h

Contact: Albert Meekers 083/677.437 – cercle.horticole.gesvois@gmail.com



**25 au 27 octobre 2013**

CHAMPIONNAT DE BELGIQUE DES JEUNES CHEVAUX - Dressage

Organisé par le Cercle Equestre de l'EPEE

Où ? Rue du Haras, 16 – 5340 Gesves

Contact : 083/677.648 – info@equitationgesves.be



**27 octobre 2013**

Balade du SI GESVES : Balade Mont Sainte Marie (n°5)

Où ? Mont Sainte Marie - Mozet

Quand ? de 14 h à 16h30

Contact : Contact SI Gesves : 0496/297.584



**31 octobre 2013**

HALLOWEEN à HAUT-BOIS

Organisé par Les P'tits Anim'Haut-Bois

Rue de la Salle, 3 – Haut-Bois (Gesves)



**19 novembre 2013**

Conférence du CERCLE HORTICOLE GESVOIS

Entretien et taille des rosiers

Où ? : salle de la Pichelotte, rue de la Pichelotte 9 – Gesves

Quand : de 19h30 à 22 h

Contact: Albert Meekers 083/677.437 – cercle.horticole.gesvois@gmail.com



**17 décembre 2013**

Conférence du CERCLE HORTICOLE GESVOIS

Pelouse et/ou pré fleuri

Où ? : salle de la Pichelotte, rue de la Pichelotte 9 – Gesves

Quand : de 19h30 à 22 h

Contact: Albert Meekers 083/677.437 – cercle.horticole.gesvois@gmail.com



**BOULANGERIE  
PATISSERIE**



**TEA-ROOM**



**SPECIALITE:  
BAISERS DE GESVES**

Tél:

083/677 206



**145, chaussée de Gramptinne  
en face de la Poste de Gesves**

Jardinerie Lefebvre



Jardinerie-Animalerie-Pépinière-Décoration

Chaussée de Ciney - OHEY  
085/25 20 35  
(Face à la Station Q8)

Ouvert du mardi au samedi de 9h à 12h  
et de 13h30 à 18h (samedi 17h)



Salon de toilettage :  
sur rdv



IDEES CADEAUX  
CARTE DE FIDÉLITÉ

Pour la Toussaint,  
grand choix de  
pomponettes et  
fleurs naturelles et  
artificielles

Plantes de  
saison pour  
jardinières  
d'hiver



# Mr. Bricolage

**On peut compter sur lui.**

le lundi de 13h30 à 18h30. Du mardi au  
samedi de 8h45 à 12h30 et de 13h30 à  
18h30. Le dimanche de 9h00 à 12h30.

**OHEY** Rue de Huy, 168b  
tél. 085/23.28.51

Des cucurbitacées à admirer aux « Jardins de Vertumne » à OHEY

**FÊTE DES COURGES**

13<sup>ème</sup> édition

**Les samedi 21 et dimanche 22 septembre 2013**

de 9 à 20h00 entrée libre

chez **Pierre LHOAS** - Horticulteur - Cucurbitculteur  
Rue de Ciney, n°47, 5350 - **OHEY** GSM : 0473-93 97 70  
lesjardinsdevertumne@skynet.be



**Gustin Frédéric**

Indépendant chauffage, sanitaire  
Plomberie : placement, dépannage  
entretien

Rue de Forville - 5380 FERNELMONT

Tél & Fax : 081/ 83.55.22 - Gsm : 0477/55.35.06

gustinfrederic1@gmail.com

LES **5** ETAPES  
POUR BIEN  
CONSTRUIRE  
DANS VOTRE  
COMMUNE

<http://magazine.thomas-piron.eu>

« Retour dans les Andes » - Un film à ne pas manquer



A l'aube de ses 65 ans, Léon Tillieux de Faulx-les-Tombes est reparti dans les Andes pour une nouvelle randonnée à vélo. En 2009, après sept mois et sept mille kilomètres, en partant de Quito en Equateur, il avait rejoint le Tropic du Capricorne dans le Nord de l'Argentine. En janvier et février de cette année 2013, il est reparti de Salta en Argentine jusque Santiago, capitale du Chili en passant la Cordillère des

Andes par le col de Sico à plus de 4.000 mètres au-dessus du niveau de la mer. Après la pluie en Argentine et la neige dans ce col frontière avec le Chili, ce fut la traversée du salar d'Atacama. Ensuite Léon Tillieux a affronté le célèbre désert d'Atacama sur plus de 600 km. Dans cet univers où rien ne pousse et où il n'y a pratiquement pas de moyens de ravitaillement, le globe-trotter falsitombien a rencontré pas mal de solidarité de la part de camionneurs et d'automobilistes qui l'ont ravitaillé en nourriture et surtout en eau.

Ce voyage en solitaire se voulait également solidaire puisque plusieurs personnes ont parrainé ce raid en soutenant des ONG dont Entraide et Fraternité, OXFAM, le projet de Shiripuno en Equateur dans lequel travaille la petite cousine de Léon Tillieux et le Groupe Tiers-Monde de Gesves. Une somme totale de 1.070 Euros a ainsi pu être récoltée.



Cette aventure extraordinaire est racontée dans un film. A partir des très belles images ramenées par Léon, Philippe et Michel de Ville en ont fait un film superbe, « Retour dans les Andes » qui a déjà

été présenté à Gesves et à Mozet. Si vous avez manqué ces projections, ne ratez pas la prochaine séance **vendredi 13 septembre 2013 à 20h** à la « Maison de l'entité », rue de la Goyette à Faulx-les-Tombes, en collaboration avec le service « Culture et Tourisme » de la commune de Gesves.

**Renseignements :** Léon Tillieux, rue de l'abbaye 10 A – 5340 Faulx-les-Tombes

GSM : 0478-618581 [leontillieux@hotmail.com](mailto:leontillieux@hotmail.com)

[www.goffinets.be/kapsud](http://www.goffinets.be/kapsud) Site Internet où vous pouvez visionner une partie du film « Transandine 2009 – l'impossible exploit » réalisé par Philippe et Michel de Ville de Goyet.

Lydia GRASSERE  
Echevine de la Culture

ENTRÉE GRATUITE

## CONSERVATOIRE DE MUSIQUE



## Conservatoire de Gesves Cours de Musique

Maison de la Musique  
Rue Ry del Vau, 5  
Gesves



### HORAIRE D'OUVERTURE POUR LES INSCRIPTIONS : à partir du 03 septembre

Le mardi de 16h00 à 19h00, le mercredi de 13h00 à 15h00  
et le samedi de 09h00 à 13h00.

### Clôture des inscriptions et réinscriptions le 30 septembre

Lors d'une première inscription, se munir d'une photocopie de la carte SIS  
ou de la carte d'identité de l'élève.

**Pas d'inscription ou réinscription par téléphone ou mail.**

*Age minimum 7 ans au 31.12.2013*

*Cours de formation musicale : mardi, mercredi et samedi (selon degrés)*

*Disciplines instrumentales : flûte, guitare, piano, trompette.*

*Il est possible de suivre d'autres disciplines instrumentales au Conservatoire de Ciney, ainsi que la danse classique, la diction-déclamation et l'art dramatique*

**COURS GRATUITS pour les – de 12 ans** (nés après le 31/12/2001)

**Pour les 12 ans et plus, des réductions et des exemptions sont possible**

Renseignements au secrétariat du Conservatoire

Château Saint-Roch, avenue Sainfoin, à CINEY  
Tél. : 083/21 31 92 - eMail : [conservatoire@ciney](mailto:conservatoire@ciney).

de 13h00 à 20h00 du lundi au vendredi et de 09h00 à 14h00 le samedi

Rentrée scolaire le 2 septembre. Reprise des cours collectifs à partir du 10 septembre



## Pension canine du Fond des Camps

Pension toutes races  
et élevage de Beauceron


 Evelyne de Lovinfosse

Drève des Arches, 19 - 5340 HAUT-BOIS (Gesves)  
081/57 08 77  evelyne.de.lovinfosse@skynet.be

Visites sur rendez-vous

[www.au-fond-des-camps.com](http://www.au-fond-des-camps.com)



S.P.R.L. 

**Carrelages**

Carrelages - Chapes  
Isolation - Autobloquants  
Vente et Pose

Didier & Frédéric Stoffels

■ **Siège social**  
Rue de la Fagne 17 B  
5330 Assesse

■ **Siège d'exploitation**  
Zoning de la Fagne  
Rue Ernest Matagne 15  
5330 Assesse

■ [acds.carrelages@skynet.be](mailto:acds.carrelages@skynet.be)  
■ Tél. 083-65 62 29  
■ Fax 083-65 65 09

■ **Gsm 0475-74 06 08**

■ [www.acds-carrelages.net](http://www.acds-carrelages.net)

## Boutique et Ateliers



Bijoux, accessoires,  
doudous, luminaires ...  
uniques et colorés  
«Made in Belgium»

Ateliers créatifs adultes et  
enfants tout au long de  
l'année, visitez  
[www.cestmoi.be](http://www.cestmoi.be)  
pour plus d'informations

72 rue du lilot, 5351 Haillot - 0475/956367

Mardi, Mercredi, Vendredi et Samedi de 10h à 18h

**Regifo**  
Edition

Ce bulletin est réalisé par :  
sprl REGIFO Editions  
rue St-Roch 59 - Fosses-la-Ville

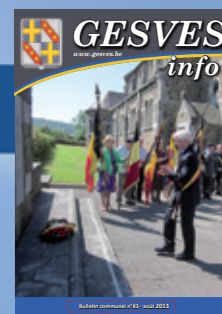
[www.regifo.be](http://www.regifo.be)

Nous remercions les annonceurs pour leur collaboration  
à la parution de ce bimestriel. Nous nous excusons  
auprès de ceux qui n'auraient pas été contactés.  
Vous souhaitez paraître dans le prochain numéro,  
contactez-nous au

071/74.01.37 Fax 071/71.15.76

Votre déléguée en communication,  
Monsieur Eric Vansteenwinckel  
Gsm 0498/538 848  
se fera un plaisir de vous rencontrer.  
e-mail : [info@regifo.be](mailto:info@regifo.be)

**Regifo**  
Edition sprl



Notre société édite depuis plus de 30 ans en partenariat  
avec les Administrations communales :

- des bulletins communaux
- des brochures d'accueil pour les communes, les hôpitaux...
- des brochures touristiques
- des brochures de l'enseignement
- des plans de communes, de zones touristiques
- ou toutes autres brochures à vocation communale

Vous souhaitez annoncer dans la brochure de votre commune,  
vous désirez un renseignement sur nos services ?

Contactez-nous, nous sommes à votre écoute :

par téléphone: 071/74 01 37 ou par mail: [info@regifo.be](mailto:info@regifo.be)

[www.regifo.be](http://www.regifo.be)

# UNE ACTION DU PCDN DE GESVES

## « Agenda Nature 2013-2014 »

Observations, découvertes, bricolages, ateliers cuisine, photos ...  
la nature est à portée de vos mains !

### Programme de nos activités

#### Septembre

**Mercredi 4** : découverte de la teinture végétale et décoration d'une pièce de coton avec des pochoirs et farine de soja (10 enfants entre 7 et 12 ans)

**Samedi 14** : décoration d'un foulard en soie avec de la teinture végétale (10 adultes - participation de 15 euros pour le foulard)

**Mercredi 18** : réalisation d'une feuille de papier en végétaux (jour 1 : fabrication de la pâte) (10 enfants entre 7 et 12 ans)

#### Octobre

**Mercredi 2** : réalisation d'une feuille de papier en végétaux (jour 2 : fabrication d'une feuille) (10 enfants entre 7 et 12 ans)

**Mercredi 16** : réalisation d'une feuille de papier en végétaux (jour 3 : décoration de la feuille) (10 enfants entre 7 et 12 ans)

**Dimanche 20**, entre 9h30 et 12h : Promenade d'initiation aux champignons (pour les familles). Lieu de départ confirmé au moment de l'inscription

#### Novembre

**Mercredi 6** : Construction d'une mangeoire pour les oiseaux (10 enfants entre 7 et 12 ans)

**Mercredi 20** : Réalisation d'objets sonores en matière naturelle (10 enfants entre 5 et 12 ans)

**Samedi 23** : Réalisation d'objets sonores en matière naturelle (10 adultes)

#### Décembre

**Dimanche 8**, entre 9h30 et 12h : A la découverte des oiseaux qui passent l'hiver chez nous (max 20 personnes, pour les familles)

#### Janvier 2014

**Mercredi 29** : Construction de nichoirs à oiseaux (20 enfants entre 7 et 12 ans)

#### Février

**Samedi 8** : Construction de nichoirs à insectes (10 enfants entre 7 et 12 ans)

**Mercredi 19** : A la découverte des oiseaux qui passent l'hiver chez nous (20 enfants entre 5 et 12 ans)

#### Mars

**Samedi 15** : Les batraciens de nos régions (pour les familles). Lieu confirmé au moment de l'inscription

**Mercredi 19** : Réalisations « nature » en origami (10 enfants entre 5 et 12 ans)

#### Avril

**Samedi 26**, entre 9h30 et 12h : Balade découverte au Bois didactique de Gesves (20 personnes, pour les familles).

#### Mai

**Dimanche 11** : Initiation à la photo « nature » (maximum 15 personnes à partir de 14 ans)

#### Juin

**Samedi 7** : Découverte des herbes à tanins (maximum 12 personnes à partir de 7 ans - adultes bienvenus !)



### Informations pratiques et inscriptions

- ♦ Des activités pour les enfants, les adultes ou toute la famille
- ♦ Où ? Salle d'animation de la bibliothèque communale (Rue de la Pichelotte)
- ♦ Quand ? Le mercredi après-midi et durant les week-ends, de 14 à 17h (sauf indication contraire)
- ♦ Prévoyez une collation et une boisson pour les activités destinées aux enfants !
- ♦ Activités gratuites MAIS inscription obligatoire

Les inscriptions sont prises par activité  
L'ouverture des inscriptions se fait le premier jour ouvrable après l'activité précédente.

**Première inscription** : à partir du 26 août 2013  
Elles sont à effectuer auprès de Mme Coralie Ghilain (coordonnées ci-dessous)

### Pour plus d'informations

- Echevinat de l'Environnement & Agriculture : Paul Fontinoy, fontinoy.paul@live.be, 0474/247 136
- Echevinat de la Culture : Lydia Grassere, lydiagrassere@hotmail.com, 0475/794 589
- Service Environnement et PCDN : 083/670 308 - coralie.ghilain@publilink.be - <http://pcdngesves.canalblog.com>
- Bibliothèque communale : 083/670 346 - bibliotheque.gesves@gmail.com - <http://bibliothequedegesves.blogspot.be>

Cet Agenda Nature vous est proposé par l'Administration communale de Gesves, Service Environnement & Agriculture, Service Culture (bibliothèque communale) dans le cadre du Plan Communal de Développement et de la Nature (PCDN). Il est cofinancé par le SPW/DGARNE et la Commune de Gesves



# CONCOURS

100 filets pour le bâchage de votre remorque  
**A GAGNER !**

DIS PAPA C'EST NORMAL QU'ON TRIE NOS DÉCHETS SUR LA ROUTE ?



## REMORQUE BÂCHÉE = SÉCURITÉ ET PROPRIÉTÉ PUBLIQUE GARANTIES !

Couvrir sa remorque d'une bâche ou d'un filet permet d'éviter de répandre ses déchets lors des déplacements vers le parc à conteneurs. Nous vous y aidons en vous donnant la possibilité de gagner un filet de bâchage d'une dimension de 2,50 m X 1,50 m.

Parce que tout le monde devrait avoir le droit de profiter d'un environnement propre et agréable, participez à notre concours en remplissant le bulletin de participation ci-dessous !

### CONCOURS

**Question 1 : Au Centre de Compostage de Naninne, quel est l'apport annuel de déchets verts récoltés via les parcs à conteneurs et les services Communaux ?**

- a) de 10 à 15.000 tonnes
- b) de 25 à 30.000 tonnes
- c) de 40 à 45.000 tonnes

**Question 2 : Combien de réponses auront été envoyées au 31/12/2013 ?**

Nom : .....

Prénom : .....

Adresse : .....

Code postal : .....

Localité : .....

Commune : .....

Je fréquente le parc à conteneur de (\*): .....

Adresse mail : .....

Téléphone : .....

(\* Les gagnants seront invités à enlever leur prix auprès des préposés de leur parc.

Renvoyez ce coupon-réponse avant le 31/12/2013 à BEP Environnement - Route de la Lache 4 à 5150 Floreffe ou répondez via [www.bep-environnement.be/contact/remorques](http://www.bep-environnement.be/contact/remorques)

### D'AUTRES PETITS GESTES PERMETTENT D'ASSURER LA PROPRIÉTÉ AUX ALENTOURS ET DANS LES PARCS, AINSI QU'UN MEILLEUR TRI DANS LES FILIÈRES DE RECYCLAGE :

- Les parcs sont ouverts au public du mardi au samedi de 9h à 17h (du lundi au samedi pour les parcs de Malonne, Champion et Naninne), ils sont donc facilement accessibles à tous. Pourtant, chaque jour, les préposés découvrent des déchets déposés aux pieds des grilles ; sacs poubelles, téléviseurs... ou bien des déchets verts dans les fossés adjacents. Ces dépôts sauvages sont passibles d'amendes administratives !
- Lors du déversement des déchets dans le conteneur approprié, veillez à ne pas en laisser tomber à côté. Utilisez le cas échéant un balai fourni par les préposés afin de laisser place nette après votre passage.
- Veillez à enlever tous déchets indésirables tels que les pots de fleurs et les sacs en plastique avant de déposer vos déchets verts au parc à conteneurs.

**ASTUCE RÉEMPLOI**  
Si vous amenez vos déchets verts dans des sacs en plastique, reprenez votre sac vide pour le réutiliser par la suite !

**PLUS D'INFOS SUR :**  
[www.bep-environnement.be](http://www.bep-environnement.be) - 081/71 82 11



## DU CHANGEMENT AU C.P.A.S. DE GESVES

La permanence Juridique sera dorénavant assurée par la maison de la justice de Namur.

Les permanences auront lieu tous les 1er jeudis du mois à partir de 15h30 au C.P.A.S., rue de la Pichelotte, 9 A, 5340 Gesves.

La 1ère séance aura lieu le jeudi 5 septembre à 15h30.

La suivante se tiendra le 31 octobre à la même heure.

Ouvert à tous pour obtenir des renseignements.

Désignation d'un avocat pour les personnes ayant peu de moyens financiers.

Pour tout renseignement complémentaire 083/670 320

## LA FUREUR DE LIRE



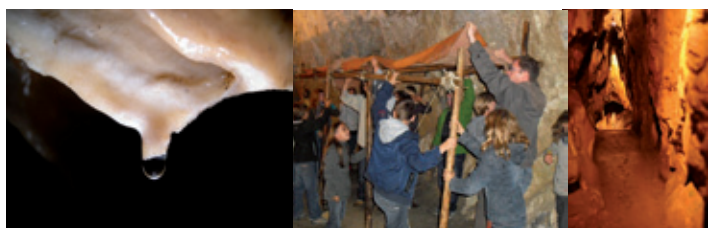
Rencontre avec la romancière gesvoise Patricia HESPEL  
autour de son travail d'écriture et de ses romans  
"Duelles" et "Au bout du chemin" (Prix Femme actuelle 2013).



Mercredi 9 octobre à 20h  
Bibliothèque communale de Gesves,  
Rue de la Pichelotte 9E à 5340 GESVES

Informations : 083/670.346  
PAF : entrée gratuite mais chaque participant vient  
avec une question à poser à l'auteur.  
Dédicace du livre après la rencontre (Possibilité  
d'achat sur place)

## LA COMMUNE DE GESVES LOUE LES GROTTES DE GOYET



**Ce site naturel exceptionnel comprend des grottes et cavernes préhistoriques.**

Les visites et animations sont assurées en partenariat avec des archéologues

**Un restaurant de 30 à 40 couverts entièrement équipé et remis à neuf :**

- Une terrasse meublée, cuisine nouvellement équipée de matériel professionnel, vaisselle complète, sanitaire et local de réserve
- Un rez-de-chaussée utilisable pour du logement ou pour toute autre activité commerciale (salles de réunion, salles de jeux, concerts,...)
- Un jardin pour pique-nique ou jeux
- Un vaste parking

Présentation des lieux et photos disponibles sur :  
[www.grottesgoyet.be/la-barbastelle](http://www.grottesgoyet.be/la-barbastelle)

Pour tout renseignement ou demande de visite, veuillez contacter l'administration communale de Gesves au 083/670.300 pendant les heures de bureaux ou le Secrétaire communal au 0473/960.264.

Les offres sont à transmettre pour le 15 octobre 2013 au plus tard.



Daniel CARPENTIER  
Echevin du Patrimoine



## EXPO PHOTO CONDROZ – INVITATION À PARTICIPER

**GESVES info**

Le GAL vous invite à participer à son exposition de photos nature qui se tiendra du 25 novembre au 01 décembre

**Dépôt des photos :** 28 octobre 2013

Règlement et bordereau de participation disponibles sur le site [www.tiges-chavees.be](http://www.tiges-chavees.be)

**Thèmes de l'année :**

1. Faune et flore sauvages de Wallonie
2. Les pollinisateurs et le monde de l'apiculture

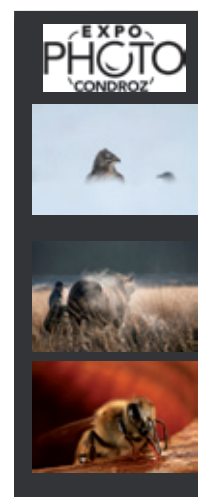
**Invité d'honneur :** Philippe Moës et son exposition « Le cheval vapeur »

**Lieu de l'exposition :** Maison communale d'Assesse

**Informations :**

GAL Pays des tiges et chavées ASBL  
Rue de la Pichelotte 9  
B-5340 Gesves – Belgique  
Tel : +32(0)83670347 - Fax : +32(0)83670340 –

**e-mail :** [grandjean.leader@skynet.be](mailto:grandjean.leader@skynet.be)



## AVIS A LA POPULATION



### SERVICE AUX CITOYENS



#### **VOTRE DEMANDE DE CHANGEMENT D'ADRESSE** *désormais possible par voie électronique.*

Le citoyen n'est donc plus obligé de se déplacer à la Commune pour effectuer sa demande de changement d'adresse.

Votre PC muni d'un lecteur de carte d'identité, suivez les instructions sur le site : <https://mondossier.rrn.fgov.be/>

(L'application - Changement d'adresse - se trouve dans l'onglet « transactions »)

Pour toute information complémentaire, contactez le service Population :

Mme Stéphanie Arnould

☎ 083/670.306 ✉ [stephanie.arnould@publlink.be](mailto:stephanie.arnould@publlink.be)

Le Secrétaire communal,

Daniel BRUAUX

L'Echevin de l'Etat-civil,

Paul FONTINOY

Le Bourgmestre,

José PAULET

Le comité de parents organise à  
L'ECOLE « LA CROISSETTE »  
Rue de La Croisette, 17 – 5340 SOREE

**Dimanche 13 Octobre 2013**  
de 10 h à 16 h



Bourse aux vêtements,  
Jouets et Articles de puériculture.  
Entrée libre - Salle couverte et sous chapiteau  
Bar et pains saucisses

Prix : 6 € l'emplacement 2 m/ 3 m- Installation de 08 h à 10 h

INFOS ET RESERVATION  
0497/40 08 91- 0477/36 87 43

## VETEMENTS DU GROUPE TIERS-MONDE DE GESVES

Rappel des heures d'ouverture du magasin de vêtements de seconde main du Groupe Tiers-Monde de Gesves.

Vêtements toutes tailles pour enfants, jeunes et adultes.

Tous les mardis et jeudis (sauf fériés) de 14h à 17h.

Local situé derrière la maison communale, 112 chaussée de Gramptinne à Gesves.

Avis : nous cherchons une bénévoles supplémentaire ; faire offre à Léon Tillieux, rue de l'abbaye 10 A, 5340 Faulx-les-Tombes gsm : 0478-618581



## LA MÉDIATHÈQUE SE FAIT POINTCULTURE

## *GESVES info*



La Médiathèque élargit ses horizons : au-delà des missions de prêt de médias qui, bien sûr demeurent, la Médiathèque, dénommée désormais PointCulture, est appelée à devenir, pour la Fédération Wallonie-Bruxelles, une plateforme de la culture et des arts dans tous les domaines.

En nouant des partenariats avec les acteurs culturels locaux, PointCulture visera encore davantage à favoriser l'accès à la culture pour tous : rendez-vous, rencontres, événements, ... feront désormais des différents PointCulture des lieux vivants et stimulants, destinés à satisfaire votre curiosité !

Dans votre province, PointCulture concevra à partir de septembre des animations destinées au public scolaire, en lien avec les enseignants.

Et dans tout le réseau, la saison thématique se poursuit : de septembre à juin, nous vous invitons à vous laisser surprendre par Insolutherie, qui vous fera découvrir les instruments de musique comme vous ne les avez jamais imaginés, avant de plonger dans le tourbillon de l'hybridation et d'embarquer sur les méandres du Danube.



Pour découvrir le programme, rendez-vous dans votre Point Culture mobile 1 !

Il stationne à Gesves  
Chée de Gramptinne, 116 (hall des sports)  
chaque jeudi des semaines paires de l'année de 10h00 à 11h00

Téléphone : 081 30 76 67 – le mardi de 10h00 à 16h00

Courriel : [lebus@lamediatheque.be](mailto:lebus@lamediatheque.be)

Blog : [busdelamediatheque.wordpress.com](http://busdelamediatheque.wordpress.com)

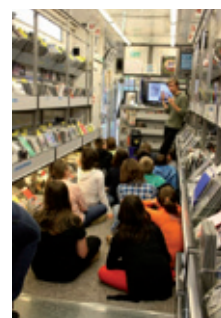
Facebook : Point Culture mobile 1

Site : [www.pointculture.be](http://www.pointculture.be)

Au plaisir de votre prochaine visite !

PointCulture : tout ici s'ouvre en tous sens !

Un service soutenu par votre administration communale, la Fédération Wallonie-Bruxelles et la Loterie Nationale



## TÉLÉPHONIE, INTERNET, TV : OSEZ COMPARER !

Le SPF Economie organise la semaine du 18 au 29 novembre une campagne d'information « Téléphonie, internet, TV : osez comparer ! ». Cette campagne s'adresse à tous les citoyens et vise à aider les consommateurs à évaluer leur profil d'utilisateur de téléphonie, d'internet et de télévision digitale ou d'offres conjointes (packs) et leur apprendre comment trouver le plan tarifaire le plus adapté à leurs habitudes de consommation chez le même opérateur ou chez un autre.

**La permanence aura lieu les mercredis 20 et 27 novembre de 15h à 19h dans l'espace multimédia de la Bibliothèque.**  
**Pour tout renseignement : 083/670.346**



## LES NOUVELLES DE CHEZ NOUS

**GESVES** info

### LES NAISSANCES

Adrian DUCAMP, né le 29/05/2013, fils de Didier et de Stéphanie LEKEU (Gesves)

Yacine ATTIA, né le 29/05/2013, fils de Aymen et de Valérie JERGEAY (Faulx-les-Tombes)

Clothilde HONTOIR, née le 08/06/2013, fille de Geoffroy et de Kathleen BOREUX (Haltinne)

Yéline CASSART, née le 13/06/2013, fille de Dany et de Nancy GODART (Haltinne)

Ethan DAI PRA, né le 11/06/2013, fils de Hugues et de Stéphanie FESTERS (Sorée)

Thalia LOUIS, née le 14/06/2013, fille de Pierre et de Réka CSENGE (Faulx-les-Tombes)

Diégo BARRIAL, né le 18/06/2013, fils de Pascal et de Sandra EVRARD (Faulx-les-Tombes)

Liaam RASE, né le 20/06/2013, fils de Christophe et de Céline THONNART (Faulx-les-Tombes)

Alice MATHIEU, née le 29/06/2013, fille de Benjamin et de Audrey DEWEZ (Mozet)

Emmeline BERARD, née le 04/07/2013, fille de Thomas et de Isabelle BLEUS (Gesves)

Julia WILVERS, née le 03/07/2013, fille de Laurent et de Charlotte GUIOT (Sorée)

Juliette COLAS, née le 07/07/2013, fille de Jean-Louis et de Vanessa CHAR-

LET (Gesves)

Antoine BROGNEZ, né le 08/07/2013, fille de Mathieu et de Caroline SABLON (Faulx-les-Tombes)

Célio FRANSSSEN, né le 08/08/2013, fils de Damien et de Alice LISIN (Sorée)  
Léa DAILLY, née le 15/07/2013, fille de Grégory et de Catherine LAURENT (Gesves)

Sarah DESMET, née le 18/07/2013, fille de Steven et de Astrid ANDRE (Gesves)

Laurent MATHIEU, né le 19/07/2013, fils de Vincent et de Sheila FAUCHET (Gesves)

Aurore VERDOOT, née le 16/07/2013, fille de Benoît et de Carine GEERTS (Gesves)

Romane GOFFIN, née le 23/07/2013, fille de Fabrice et de Laurence DEVAUX (Gesves)

Léa DELATTRE, née le 02/08/2013, fille de Baptiste et de Kathleen SCAUT (Mozet)

Gaspard CAILTEUX, né le 02/08/2013, fils de Nicolas et de Sarah WILMET (Faulx-les-Tombes)

Julia RASE, née le 30/07/2013, fille de David et de Anne-Cécile AUBRY (Gesves)

Joséphine BHANJI MOHAMED, née le 08/08/2013, fille de Mehdi et de Florence PEYTIER (Gesves)

### LES MARIAGES

Nicolas MAUGUIT et Nancy ROBERT (Sorée), le 03/06/2013

Brice COURET et Sylvie COPINE (Faulx-les-tombes), le 08/06/2013

Benoît VERDOOT et Carine GEERTS (Gesves), le 08/06/2013

Patrick STEIVER et Sandrine MATERNE (Haltinne), le 22/06/2013

Johnny DESPAGNE et Mélissa WIAME (Sorée), le 22/06/2013

Frédéric HIBO et Emerance BAERT (Gesves), le 22/06/2013

Damien SONNY et Natacha GHISTE (Gesves), le 29/06/2013

Jean-François BRIQUEMONT et Chloé DE CONNICK (Gesves), le 29/06/2013

Samuel SŒUR et Laetitia NOEL (SOREE), le 06/07/2013

Jean CUVELIER et Sophie CALMEYM (Gesves), le 11/07/2013

Didier HUMBLET et Valérie DE WIL (Faulx-les-TOMBES), le 20/07/2013

Alain VAN BRABANT et Coralie RIDELLE (Gesves), le 03/08/2013

### LES DECES

Jules MILER, 64 ans, (Hamois)

Léonce MAROILLE, 94 ans, veuf de Louise MASQUELIER (Gesves)

Simone JOSSELET, 88 ans, épouse de Camille KLAYE (Faulx-les-Tombes)

André FONCK, 62 ans, époux de Anne SERVAIS (Faulx-les-Tombes)

Ghislaine REVEILLON, 76 ans, veuve de Gaston DESTEXHE (Mozet)

Léopold LINTZEN, 85 ans, époux de Antoinette BOOY (Ciney)

Joanna ALLEYN, 90 ans, veuve de Jules THONE (Gesves)

Jean KINDT, 85 ans, époux de Louise MALCORPS (Gesves)

Ghislaine CRASSON, 92 ans (Mozet)

Anne FERON, 64 ans, (Haltinne)

René KLEIN, 82 ans, époux de Monique LAMBRECHT (Gesves)

Jules MOTTET, 82 ans (Mozet)

Madeleine MICHAX, 88 ans, épouse de Octave RENARD (Haltinne)

Robert SWAEN, 80 ans (Mozet)

Arnold MAES, 83 ans, époux de Estelle DESSY (Haltinne)

Christian CARRIAUX, 55 ans (Gesves)

Jacqueline DEBATY, 67 ans, veuve de Julien SANZOT (Gesves)

Anne OGER, 75 ans, veuve de Raoul KINET (Haltinne)

Paul FONTINOY  
Echevin de l'Etat Civil et de la Population

# Fraselle et Fils

électricité - chauffage - sanitaire

0496 - 12 35 88    0498 - 01 63 18  
Chaussée de Gramptinne 79 A - Gesves  
nicolas.fraselle@skynet.be  
fraselec@skynet.be

# Frédéric HOLLEVOET

www.frederichollevoet.be

- Création - Aménagement
- Entretien de jardins
- Abattage - Elagage - Désouchage
- Création et entretien de plans d'eau
- Pose de clôture
- Montage de jeux en plein air
- Terrasse en bois - Pavage



Tél/Fax : 083 678 257  
GSM : 0476 710 629

Rue Brionsart 139 - 5350 OHEY

Entreprise



- Chauffage
- Sanitaire
- Electricité
- Climatisation

- Installation
- Entretien
- Dépannage

Chée de Gramptinne 154  
5340 GESVES  
GSM 0472 73 59 83  
entreprisejulienmichaux@skynet.be



Mariage - Repas de société  
Organisation d'événement gastronomique  
Chez vous ou dans la salle de votre choix

Rue de Wagnée, 6A - 5334 Florée-Assesse  
Tél./Fax: 083 69 02 63 - Gsm: 0475 442 993  
info@traiteurtasiaux.be - www.traiteurtasiaux.be



Christophe-Olivier CARLIER  
ARCHITECTE - AUDITEUR AGREE RW

Etienne CARLIER  
ARCHITECTE PAYSAGISTE

T. (083)61.14.76  
M. (0476)99.52.43  
M. (0479)80.49.19

carlierco.architecte@gmail.com

Inscrit au tableau de l'ordre des architectes  
de la province de Namur



## Pompes funèbres

LUC PIERSON



Organisation complète de funérailles.  
Deux funerariums à votre disposition.

Rue Frère Orban, 3  
5300 Andenne  
0477/84 48 50

Place Roi Baudouin, 101  
5350 Ohey  
085/61 14 24



Aménagement extérieur - Gros oeuvre  
Assainissement - Menuiserie - Couverture  
Isolation - Cloison - Carrelage - Sanitaire  
Outils - Quincaillerie

Rue de la Fagne 32 - 5330 ASSESSE  
Tél 083 65 50 94 Fax 083 65 64 04

# IMMO KREMAN

S.P.R.L.

## GESTION ET TRANSACTIONS IMMOBILIERES

C'est plus de 205 VENTES, 480 LOCATIONS.  
Estimation réaliste, gratuite et sans engagement  
de votre maison, appartement ou terrain.

### Grégory TOUSSAINT

Expert immobilier agréé IPI 504 433

Depuis bientôt 10 ANS, un gesvois  
est à votre service avec efficacité,  
transparence et en toute confiance.



SYNDIC GT IMMO

www.syndicgtimmo.be

C'est plus de 60 COPROPRIETES, soit  
près de 1.500 logements gérés en tant  
que SYNDIC D'IMMEUBLES.

081/46 06 24 - 0495/66 68 60

Chaussée de Liège 34 à 5100 - Jambes

www.kreman.be

www.syndicgtimmo.be

# Maucourant M. MENUISIER - EBENISTE

FABRICATION SUR MESURE - ESCALIERS - PORTES - CUISINES - PLACARDS ET DRESSINGS - POSE DE  
PARQUETS CHASSIS BOIS-ANCIENS, PVC ET ALU

www.menuiserie-maucourant.be

40, Rue du Chaurdis  
5340 Gesves

083 68.91.88  
0477 39.44.92

## TOTAL xylets

Les pellets de TOTAL  
Pellets van TOTAL



NOUVEAU



Commandez maintenant !  
Nous sommes à votre disposition :  
ETS BOTTON H.  
Chaussée de Marche, 5 - 5330 Assesse  
Tél : 083/655099  
info@botton.be www.mazout-botton.be

Bonbonnes de  
gaz ménager  
TOTAL GAZ

- Travaux de maçonnerie
- Transformation de bâtiment
- Annexe
- Terrassement
- Egouttage
- Aménagement extérieur

## Excellence Construc

Entreprise de construction & de rénovation



Vanden Herreweghe Christophe - Route de Jausse, 17 - 5340 Faulx-les-Tombes  
Gsm : 0475 / 86 01 53

## Naisse Vincent - Mouthuy Sandrine Infirmiers

Soins infirmiers à domicile  
- toilettes  
- pansements  
- injections  
- soins palliatifs, ...

Agréés toutes mutuelles  
A votre service, à votre écoute 7j/7

Drève des Arches, 3  
5340 Faulx-les-Tombes



081 30 36 16  
0476 78 94 53