

# GESVES

[www.gesves.be](http://www.gesves.be)

## info



*Commemoration de l'Armistice du 11 novembre à Sorée.*



*Prestations de serment de Florent BOTTON, nouveau Conseiller communal et d'Annick SANZOT, nouvelle Échevine en remplacement de Lydia GRASSERE, démissionnaire.*



Bulletin communal n°84 - Décembre 2013





**réinventons /**  
la banque et l'assurance

## Bureau Somville-Melot : une nouvelle équipe à votre service !

Stéphane et Sébastien Van Laer, ainsi que toute l'équipe de l'agence Polet et Van Laer, unissent leurs compétences avec le Bureau Somville-Melot pour vous proposer un service optimal et de proximité pour la gestion de votre portefeuille d'assurances et le suivi de vos affaires bancaires

### Bureau Somville-Melot

Rue de Gesves, 181 - 5350 OHEY  
Tél : 085 61 21 40 Fax : 085 61 25 26  
E-mail : somville.melot@portima.be  
FSMA : 12823 A-cB N° entr. 0657.477.777  
[www.somville-melot.be](http://www.somville-melot.be)



Horaires : Lundi et vendredi 9h - 12h, 13h30 - 18h, mardi, mercredi, jeudi, 9h-12h, 13h30-16h, samedi 9h30-12h (sauf congés scolaires) + sur rdv.

Les BOURGEOUX vous souhaitent d'excellentes fêtes, ainsi que tous leurs meilleurs vœux 2014

## GESVES PRESSE

Laurent BOURGEOUX



IDEE CADEAUX

**SUPER LOTTO :**  
Ven 13, Ma 24 et  
Ma 31 décembre

Service librairie  
Assortiment boissons  
Tabac et cigarettes  
Nettoyage à sec  
Téléphonie

Confiseries  
Papeterie  
Photocopies  
Dépannage surgelés  
...

OUVERT 7J/7 de 7H à 20H - Tél : 083/ 668957  
Chaussée de Gramptinne à côté de la boucherie

Boucherie Bertrand  
**Bourgeois**  
BLANC · BLEU · BELGE

CHARCUTERIE ARTISANALE  
PREPARATIONS TRAITEUR  
RAYON FROMAGE ET VINS  
CREMERIE ET SURGELES

QUALITE LABEL

BOEUF-VEAU-PORC-AGNEAU 1<sup>re</sup> qualité

CHAUS. DE GRAMPTINNE, 161  
GESVES TEL.: 083/677.105

Bien vous servir  
Vous faire plaisir  
Vous voir revenir

*\* Pensez à réserver  
vos plats préparés  
pour les fêtes*

## Province de NAMUR COMMUNE DE GESVES

Extraits du discours prononcé par le Bourgmestre José PAULET à l'occasion de la cérémonie du 11.11.2013 à SOREE

Mesdames, Mesdemoiselles, Messieurs,  
En vos titres et qualités,  
Chers enfants,

Je salue la présence du Lieutenant Colonel de Réserve, Monsieur Charles DAFÉ représentant le Commandant de la Province, Monsieur VANDEVINGEL, ainsi que celle d'une confrérie Saint Martin de Ganshoren que je remercie vivement de leur présence. Permettez-moi avant tout d'avoir une pensée pour deux de nos anciens porte-drapeaux dont l'état de santé ne leur permet plus de nous rejoindre à savoir Monsieur Joseph VERLAINE (77 ans) et Monsieur Léon BAILY (né le 22.11.1922 et donc bientôt 91 ans) remplacé ce jour par sa fille Odette qui a fait la promesse de le représenter une dernière fois avant de confier cette mission de porte-drapeau à notre ami Jacqui HINCOURT qui a accepté de prendre la relève et je les en remercie tous les deux.

Onze novembre 1918... entre 5h12' et 5h20' du matin l'armistice est signé.

Pour nous, tout avait commencé le 4 août 1914 après la déclaration de guerre de l'Allemagne à la France et à notre pays.

Pour la plupart des gens, le 11 novembre signifie la commémoration de l'Armistice de la Première Guerre mondiale 1914-1918. « Mais en fait, le 11 novembre, nous commémorons chaque femme et chaque homme qui a donné sa vie dans le cadre de la lutte pour notre liberté ».

« Le 11 novembre, nous commémorons aussi la mémoire de tous les militaires, femmes et hommes, qui sont morts depuis 1945 pendant des missions humanitaires ou des opérations de paix. Nous le faisons depuis que nos dix paras sont morts à Kigali au Rwanda en 1994. Il fut alors décidé que la cérémonie du 11 novembre serait aussi l'occasion de rendre hommage à la mémoire de tous les militaires belges décédés en mission depuis 1945 ». Ce qui ne nous empêche pas de commémorer la libération des camps du 8 mai 1945 !

Je vous remercie de votre volonté d'être associés au 95<sup>ème</sup> anniversaire de la première libération de notre pays.

J'adresse également mes remerciements à vous tous, Mesdames, Messieurs, qui avez tenu, à des titres divers, à venir partager notre émotion dans le souvenir de tous ceux qui ont vécu ces années tragiques ; les années précisément ont passé mais notre mémoire de respect n'a pas une ride.

Comme chaque année, permettez-moi de citer le poète Eluard :

« Par le pouvoir d'un mot,  
« Je recommence ma vie,  
« Je suis né pour te connaître,  
« Pour te nommer,  
« J'écris ton nom, LIBERTE... »

Et croyez-moi, il reste encore beaucoup de travail pour que cette liberté soit une priorité à travers le monde.

La commune de Gesves affirme une fois encore sa volonté de maintenir cette cérémonie du souvenir et de rappeler aux plus jeunes que des hommes ont sacrifié leur vie pour sauvegarder la paix et l'union du pays.

C'est pour ceux-là, combattants et résistants, prisonniers de guerre et prisonniers politiques, déportés et réfractaires, pour tous ceux-là que nos drapeaux s'inclinent alors que nous fleurissons nos monuments, comme nous le ferons dans quelques instants.

Nous devons faire comprendre à nos jeunes qu'ils sont la génération responsable de l'Avenir, leur Avenir, mais aussi celui des autres. « C'est beau de voir que ces jeunes attachent encore une certaine valeur à la tradition et qu'ils ont du respect pour les gens qui, aussi longtemps soit-il, se sont battus pour qu'aujourd'hui nous puissions vivre libres et en paix. »

La commémoration d'aujourd'hui est un souci de mémoire du Collège, Gesves territoire de mémoire, mémoire d'enfants mais aussi respect et reconnaissance envers nos anciens.

C'est ainsi qu'avec le respect et l'émotion qui s'en dégage, je tiens à saluer la présence parmi nous de Monsieur Jacques SEUMOIS, notre dernier ancien combattant, toujours bon pied, bon œil et porte-drapeau qui a fêté ses 94 ans (11.06.1919) en juin dernier. Bravo et merci Jacques ! Tu es un exemple et ton témoignage poignant ne fait que renforcer notre sentiment de ne jamais oublier.

Permettez-moi de remercier la participation de la chorale de Sorée et la Fanfare des Tombes qui nous attend au Centre Récréatif de Sorée, de nos fidèles porte-drapeaux, de Gary et Charly qui nous ont interprété l'Appel aux Champs et la Brabançonne.

Je vous remercie encore de votre présence et vous convie chaleureusement au vin d'honneur que le Collège communal et le Conseil vous offrent de tout cœur à l'occasion du concert apéritif donné par la Fanfare Royale des Tombes qui comme vous le savez vient de fêter son 150<sup>ème</sup> anniversaire.

Je vous invite, avec les enfants du Conseil communal des enfants à déposer une gerbe de fleurs de reconnaissance devant le Monument érigé en l'honneur de nos héros disparus.

Je vous remercie pour votre excellente attention.

José PAULET  
Votre Bourgmestre dévoué.





## Du changement au sein de la majorité Gesvoise

L'Echevine Lydia GRASSERE a passé le témoin à Annick SANZOT, ce mercredi 23 octobre 2013. Pour des raisons d'ordres professionnel et privé, Mademoiselle GRASSERE quitte le monde politique pour relever d'autres défis. Bien que fort impliquée dans l'action politique gesvoise, elle a expliqué son départ dans une lettre adressée au Bourgmestre José PAULET dont nous reprenons quelques extraits ci-dessous.

## Lettre de Lydia GRASSERE

« Lorsque j'ai rejoint le groupe GEM, il y a déjà presque huit ans, c'est toi que j'ai choisi de suivre. Je ne l'ai jamais regretté. Tu as eu l'audace de m'accorder ta confiance. C'est ainsi qu'en 2006 j'étais promue Conseillère communale et que suite au départ de Céline, j'occupe un poste d'Echevine. Ce travail me plaît énormément et j'aime endosser les responsabilités que cela implique. Je pense sincèrement avoir fait de belles choses et je sais également que j'ai commis des erreurs. Mais j'ai toujours mis du cœur à l'ouvrage, sans compter les heures ni les concessions. Si aujourd'hui je décide de mettre un terme à ce mandat, c'est en toute sérénité et parce que j'en ai besoin. Peut-être suis-je trop sensible et peut-être est-ce pour cela qu'aujourd'hui je peux affirmer que mon épanouissement personnel ne peut pas se faire dans ce monde qu'est la politique communale. De tout mon cœur, je te remercie pour tes conseils, ton soutien et ta générosité. »

## Réponse du Bourgmestre, José PAULET, lors du Conseil :

« ...six mois que je me suis assigné la mission de conserver Lydia en sa haute qualité d'Echevine de l'Enseignement, la Culture, le Tourisme, la Jeunesse, l'ADL, l'ATL, Gesves Extra, le CCE, la CCA et les Aires de jeux. Son engagement récent au sein d'une société qui ne lui laisse plus beaucoup de latitude, a été la goutte qui a fait déborder le vase.

Dès lors, ton bonheur, chère Lydia, ton épanouissement moral et professionnel ont primé sur tout le reste et je ne pouvais décemment plus te demander de poursuivre ce cheminement politique qui pourtant t'aurait emmenée bien plus haut que n'importe quel ascenseur ne pourra jamais le faire. Ton choix est irrévocable et nous le respectons même si un jour j'ai dit et je le pense toujours que tu étais destinée à devenir la 1ère femme-bourgmestre que Gesves n'a jamais connu. C'est les larmes aux yeux que je te dis merci pour ces années de gestion commune, pour ton dévouement à la cause communale, ton altruisme et surtout ta volonté de faire avancer les choses. J'y ajouterai ton implication dans les projets que tu as soutenus. Que dis-je, des weekends, comme dimanche encore, que tu as consacré aux enfants mais aussi aux Grottes de Goyet, à la Barbastelle, aux tickets, au bar à l'occasion des manifestations du Groupe GEM. Je terminerai justement par ces trois lettres G.E.M en te qualifiant de géniale, exigeante et motivée en un mot formidable. Je suis convaincu que tu le seras dans ton nouveau job ! Merci et bon vent à toi Lydia. »

Le jeu habituel de dominos consécutif à ce changement conduit donc à la nomination d'une nouvelle Echevine et d'un nouveau Conseiller communal.

Voici également quelques extraits du discours de José PAULET prononcé à l'occasion de ces deux nominations.

## Annick,

« Voilà ce qui s'appelle une progression fulgurante puisque première présentation aux élections et te voilà élue conseillère communale avec pas moins de 397 voix ce que beaucoup d'anciens auraient espéré.

.... Te voilà propulsée au titre d'Echevin de par la décision de Lydia et dans le respect des voix obtenues le 13 octobre 2012.

.... Tu es la fille unique de Jacqueline et Julien SANZOT. Julien, ton papa que nous n'oublierons jamais puisqu'il fut ouvrier communal et chef d'équipe à la fin de sa carrière, écourtée suite à un accident de santé. Je pense à lui mais aussi à ta maman qui nous a quittés voici quelques mois. »

## Florent,

« Toi aussi tu es le fils d'un ex-gesvois bien connu puisque Jacques BOTTON était un brasseur oh combien sympathique de Gesves. Avec 367 voix, tu étais notre 1er suppléant et te voici déjà Conseiller communal un peu plus d'un an après les élections de 2012. »

Le Bourgmestre conclut son discours en souhaitant la bienvenue aux deux nouveaux membres du Conseil communal. Tout sera mis en œuvre pour les aider et les soutenir dans la nouvelle tâche qui leur incombe.

## Composition du nouveau Collège communal et des attributions de ses membres

**Monsieur José PAULET**, Bourgmestre : Sécurité (Police, pompiers, sécurité routière), Urbanisme (CCATM), Finances, Personnel, Civisme, Mobilité, Aménagement du territoire, Mariages, Plan Stratégique Transversal (PST), emploi, FRW, PCDR en collaboration avec le Président de CPAS, Bien-être animal ;

**Monsieur Daniel CARPENTIER**, 1er Echevin : Patrimoine (Achat-Vente), Logistique – Prêts de matériel, Travaux voiries et bâtiments, Cimetières, Garage communal, PTP ;

**Monsieur Eddy BODART**, 2<sup>ème</sup> Echevin : Enseignement, CCE, EPN/Informatique, Santé et prévention, Petite enfance (Crèches, IMAJE, ONE, ...), Plaines de vacances, Communication, information, relations publiques et affaires générales ;

**Monsieur Paul FONTINOY**, 3<sup>ème</sup> Echevin : Eau, Environnement, PCDN, Energie, Festivités, Agriculture, Etat civil et population ;

**Madame Annick SANZOT**, 4<sup>ème</sup> Echevine : Sports, Culture, Tourisme, Jeunesse (maisons des jeunes, CCA), Aires de jeux, ADL, ATL/Gesves Extra, PME, commerces, économie, Bibliothèque ;

**Monsieur André BERNARD**, Président du CPAS: Affaires sociales, troisième âge, logement, PCDR en collaboration avec le Bourgmestre.

## Allocations de chauffage 2013 (livraisons entre le 1/1/2013 et le 31/12/2013)

## 1- QUI Y A DROIT ?

**1<sup>ère</sup> catégorie :** Tout bénéficiaire de l'intervention majorée de l'assurance maladie invalidité : les personnes/ménages ayant le statut BIM (ex VIPO) ou OMNIO, enfant handicapé avec A .F. majorée, chômeur de longue durée de + de 50 ans, bénéficiaire de la GRAPA ou RGPA, d'une allocation de remplacement de revenus pour personne handicapée, du RIS, ou d'une aide équivalente au RIS,

**ET** dont le revenu du ménage remplit les conditions de la catégorie 2 reprise ci-dessous.

**2<sup>ème</sup> catégorie :** Les ménages à faible revenus : le montant des revenus annuels bruts imposables du ménage doit être inférieur à 16.632.81 euros, majoré de 3079.19 euros par personne à charge (personne ayant des revenus annuels nets inférieurs à 2.990 euros sans compter les A.F. ni les P.A. pour enfants).

**3<sup>ème</sup> catégorie :** Les personnes surendettées qui bénéficient d'une médiation de dettes ou d'un règlement collectif de dettes et qui sont reconnues par le CPAS dans l'incapacité de payer leur facture de chauffage.

## 2- TYPE DE CHAUFFAGE et CONDITIONS.

- gaz propane en vrac
- gasoil de chauffage en vrac ou à la pompe
- pétrole lampant en vrac ou à la pompe

Le seuil d'intervention a été supprimé, ce qui signifie que l'allocation est octroyée quel que soit le prix du combustible. Par ménage, pour le **gasoil de chauffage ou le gaz propane en vrac** une allocation de minimum **210 € pour 1500 litres** maximum est accordée (en **une ou plusieurs livraisons**).

Pour le gasoil de chauffage et le pétrole lampant achetés à la pompe en petites quantités, il s'agit d'une **allocation forfaitaire de 210 euros** (un seul ticket à présenter), non cumulable.

**Il faut impérativement introduire la demande d'allocation auprès du CPAS dans les 60 jours de la date de livraison !**

## 3- DOCUMENTS À FOURNIR.

- Copie de la facture ou du bon de livraison mentionnant la date de livraison et l'adresse complète du demandeur (si immeuble à appartements, attestation du propriétaire ou du gestionnaire du nombre de logements concernés par la facture)
- Copie de la carte d'identité du demandeur
- Numéro du compte bancaire pour le paiement
- Preuve de revenus de tous les membres du ménage (dernier avertissement extrait de rôle, ainsi que fiche de paie ou de pension la plus récente, dernière allocation sociale perçue, ou tout autre moyen de preuve)
- Pour la catégorie 2, si un des membres du ménage possède un ou plusieurs biens immobiliers, preuve du montant du revenu cadastral non indexé

- Pour la catégorie 3, copie de la décision d'admissibilité ou de l'attestation du médiateur

Pichelotte 9a). Pour tout renseignement complémentaire, veuillez contacter Madame Ludvine CHEVALIER au 083/670.327.

Des informations peuvent également être obtenues au n° de téléphone gratuit du Fonds Chauffage : 0800/90.929 ou sur leur site web [www.fondschauffage.be](http://www.fondschauffage.be)

## Vous n'avez pas reçu vos pensions alimentaires ? Le SECAL vous aide !



## Vous n'avez pas reçu vos pensions alimentaires ?

## Le SECAL vous aide!

[www.secal.belgium.be](http://www.secal.belgium.be)



- 2013 -



## Êtes-vous dans le même cas que Sophie ?

Sophie est séparée et a reçu pendant un moment la pension alimentaire de son ex-partenaire. Mais, depuis quelques mois déjà, il ne lui verse plus rien.

Qu'a fait Sophie ? Elle a pris contact avec le SECAL (Service des Créances Alimentaires).

Vous vous trouvez dans la même situation que Sophie ? Alors, le SECAL peut aussi vous aider.





### Il peut en effet :

- Réclamer auprès de votre ex-partenaire le montant de la pension alimentaire mensuelle ainsi que les arriérés
- Éventuellement, vous payer des avances sur la pension alimentaire mensuelle.

### Où puis-je obtenir plus d'informations ?

Numéro gratuit 0800/123.02

e-mail : [secal.central@minfin.fed.be](mailto:secal.central@minfin.fed.be)

site web : [www.secal.belgium.be](http://www.secal.belgium.be)

Brochure gratuite :

- à télécharger sur le site [www.secal.belgium.be](http://www.secal.belgium.be)

- à commander :

- via le site web [www.secal.belgium.be](http://www.secal.belgium.be)
- via e-mail : [publications@minifin.fed.be](mailto:publications@minifin.fed.be)

- par simple lettre à l'adresse suivante :

Service Public Fédéral Finances  
Service Coordination Stratégique et Communication  
North Galaxy B24  
1030 Bruxelles

### Permanence Juridique assurée au CPAS de Gesves par la maison de la justice de Namur

Les permanences ont lieu les :

- |              |              |
|--------------|--------------|
| • 12/12/2013 | • 05/06/2014 |
| • 09/01/2014 | • 03/07/2014 |
| • 06/02/2014 | • 14/08/2014 |
| • 06/03/2014 | • 11/09/2014 |
| • 03/04/2014 | • 09/10/2014 |
| • 08/05/2014 | • 06/11/2014 |

au C.P.A.S. rue de la Pichelotte, 9 A, 5340 Gesves

- Ouvert à tous pour obtenir des renseignements
- Désignation d'un avocat pour les personnes ayant peu de moyens financiers

Pour tout renseignement complémentaire **083/670 320**



**André BERNARD**  
Président du CPAS

## ENSEIGNEMENT - JEUNESSE

## GESVES info

### BIODIBAP' à l'école de l'Envol : Aménagement d'un sentier des pollinisateurs



**Pourquoi un sentier des pollinisateurs ?** L'histoire entre les fleurs et les insectes a débuté voilà 250 millions d'années ! La diversité de la flore dépend de la diversité des insectes pollinisateurs.

Parmi les champions de la pollinisation : les abeilles, les papillons et les bourdons, tous aujourd'hui menacés !!! Afin de sensibiliser les enfants à l'importance des pollinisateurs, l'équipe éducative de l'école communale de l'Envol a décidé de créer un sentier didactique où ces derniers seront mis à l'honneur. A l'instar du premier projet BiodiBap', les enfants sont acteurs de l'élaboration du projet. Une belle aventure sans nul doute... Le sentier comptera sept stations et sera

terminé dans le courant de l'année 2014. Les deux premières stations furent aménagées par les enfants à l'aide d'un « jardinier bio ». La première station a permis aux enfants de construire des potagers en carré et de planter des plantes attirant particulièrement les pollinisateurs : vipérine (Echium vulgare), bourrache (Borago officinalis), origan vulgaire (Origanum vulgare), consoude (Symphytum officinale). Quant à la seconde station, elle a accueilli une série d'hôtels à insectes susceptibles de servir de support de ponte à certaines espèces et qui permettront également d'optimiser la survie hivernale de bon nombre d'insectes !

**Merci à tous les jardiniers en herbe pour leur contribution !**



### La Pompe de la rue Féchaire

Quand « initiative citoyenne » rime avec patrimoine !



La pompe de la rue Féchaire sera parrainée par quatre classes primaires. Une initiative citoyenne est à la base de la rénovation de l'ancienne pompe à eau située rue Féchaire...

Il y a plusieurs mois, Monsieur Jean-Pierre ALDERSON, voisin de la pompe, a pris connaissance du souhait des membres du Conseil communal des Enfants de restaurer cette vieille pompe à eau. Dans leur démarche, les jeunes mandataires furent très vite dépassés par les nombreuses démarches administratives. Il en fallait « moins que ça » pour décourager ce jeune retraité... Armé de patience et d'un enthousiasme à toute épreuve, Monsieur Jean-Pierre ALDERSON a fait avancer le dossier avec l'aide précieuse de l'ASBL « Qualité Village Wallonie ». Résultat des courses, le projet a bien avancé et l'on peut s'attendre à voir la pompe restaurée dans le courant de l'année 2014. Même si les subsides ne sont pas encore accordés, l'enthousiasme est de rigueur et tout porte à croire que la pompe aura l'occasion de vivre une « seconde jeunesse » ! Par ailleurs, la pompe sera parrainée par quatre classes primaires représentant les différentes écoles de l'entité. Les élèves de ces classes auront la possibilité de vivre tout au long de l'année des activités pédagogiques autour du thème de l'eau.

### Journée de la Mobilité – Dimanche 29 septembre 2013

Le dimanche 29 septembre dernier à l'occasion du « Week-end Wallonie Bienvenue » les différents acteurs de la vie communale avaient décidé d'ouvrir leurs portes au public.

A cette occasion le Conseil communal des Enfants est devenu l'un des 61 ambassadeurs de la journée en organisant la sixième édition de la Journée de la Mobilité. Dès 9h30 un petit déjeuner a été offert aux cyclistes. Vers 10h00 a débuté une balade cycliste encadrée par la Police. Les cyclistes ont pu parcourir une dizaine de kilomètres dans la campagne condruzienne. Après la balade (vers 11h00) les élèves de 5è et 6è années primaires de l'école de la Croisette ont ouvert le bar

et un espace barbecue.

Le beau temps était de la partie et nous espérons que tout le monde en a profité !



### Place aux Enfants – Samedi 19 octobre 2013 – 6<sup>ème</sup> édition

La sixième édition locale de cette manifestation, dont le but principal est de faire découvrir l'univers du monde adulte aux enfants, fut un très gros succès.

Durant toute la journée, près de 80 enfants âgés de 8 à 12 ans furent accueillis par 18 « hôtes d'un jour » sur tout le territoire de notre commune.

Encadrés par quinze « passe-murailles », les enfants ont ainsi eu l'occasion de se rendre chez les différents partenaires du jour à savoir:

a) à Gesves :ble magasin de loisirs créatifs «FLORILADY», la boucherie «BOURGEAU», le garage « POINT S – Paulet Pneus », Boulangerie « SOHET-LALOUX », M. Marcel HAULOT (expert en énergie), « HISTOIRE DE PIERRES » avec M. Wendy BERNARD (tailleur de pierre), M. Pierre RUELLE (grimpeur-élagueur), Mme Valérie DUBOIS représentant « LES COMPAGNONS DU SAMSON », « NEW STYLE ISA » avec Mme Isabelle NOLLET (coiffeuse), Annick BRASSEUR (traiteur);

b) à Faulx-les Tombes : Marcelline KIZIBA (responsable d'un projet humanitaire), la pharmacie LAMPROYE, Mme Marie-Anne RASQUIN (poterie et peinture sur bois), « BOULANGERIE BERO », M. Jean-Luc DENIS (artisan du piano) ;

c) à Goyet : Fromagerie du Samson ;

d) à Mozet : « MON AMI LE BOIS » avec M. Jérémie LEONI (ébéniste) ;

e) à Andenne : la Caserne des Pompiers.

Le point d'accueil se trouvait, comme pour les années précédentes, sur le site de l'école communale de l'Envol.

La journée fut trop courte et mais pleine d'énergie ! Vivement l'année prochaine pour de nouvelles découvertes ! Nous tenons à remercier tous les partenaires pour leur précieuse collaboration. Leur enthousiasme et gentillesse furent sans nul doute la clé cette réussite.



**Lydia GRASSERE**

Echevine de l'enseignement et de la jeunesse



Environnement et agriculture

Un bel été, avec soleil et fleurs !

En juin, nous vous annonçons que l'été serait fleuri. Nous n'avions pas tort... Les prés fleuris implantés, entre autres, dans le parc de la Pichelotte ont bien fleuri, mais la surprise est venue d'une parcelle de pelouse, située en face de l'entrée de la bibliothèque que nous avons décidé de ne plus tondre durant la belle saison pour en faire une « prairie libre ».

Voici le résultat :



Janvier

Mai

Juin

Juillet

Si vous avez fait l'expérience d' « entrer » dans cette pelouse fleurie, vous aurez peut-être pu découvrir qu'elle sentait bon le thym à feuilles de sarriette... Vous aurez aussi pu rencontrer les fleurs suivantes : brunelle, pissenlit, campanule à feuilles rondes, plantain lancéolé, trèfle blanc et trèfle des prés, porcelle enracinée, stellaire holostée, grande marguerite, piloselle épervière, lotier corniculé, achillée millefeuille, millepertuis, sénécion jacobé, centaurée des prés, un laitern, trois sortes de poacés (au moins), renoncule rampante, la benoite, et sûrement d'autres qui nous ont échappées...

Nous n'y avons rien ajouté !! Il suffit juste de ne plus tondre et de laisser la nature reprendre ses droits... Combien serez-vous à suivre notre exemple l'an prochain ?

Quelques travaux d'aménagement ont été mis sur les rails...

En octobre, ce fut le tour de l'activité « Rendez-vous sur les sentiers » !



Aux Grottes de Goyet, les ouvriers du Service technique Environnement & Propreté ont aménagé un sentier pour descendre « au vert » de la plateforme des grottes.

A l'Ecole de l'Envol, c'est un poste d'observation qui a été installé, afin de permettre aux enfants d'observer les oiseaux qui occupent la vallée du Samson, et les cigognes notamment...



Traditionnellement, pour la 4<sup>ème</sup> année consécutive, la Commune, son PCDN et le GAL Pays des tiges et chavées organisent des activités de découverte de la nature dans le cadre de cette manifestation de grande ampleur qu'est « Rendez-vous sur les sentiers ».



Au programme de cette année, nous avons eu une matinée d'initiation aux champignons, admirablement guidée par Olivier Roberfroid, venu spécialement de l'Entre-Sambre-et-Meuse pour nous faire découvrir sa passion. Les champignons étaient au rendez-vous, la bonne humeur également. Nous en avons appris énormément et les enfants n'étaient pas en reste.

Paul FONTINOY

Echevin de l'Environnement



Installation - Entretien - Dépannage toutes marques

- Chauffage central
- Plomberie
- Chaudière Buderus
- Agréation panneaux solaires



Rue Petite 25 - 5340 GESVES  
Tél. 083 67 74 67 · GSM 0474 60 84 83



Ingrid SACRE

- Exceptionnellement ouvert pour vos achats de fêtes les samedis 14 et 21/12 de 9h à 18h, le 24/12 de 9h à 16h et le 31/12 de 9h à 16h

Idées cadeaux à prix sympa :

- encens, diffuseurs d'huiles essentielles,...
- produits de soins bio (naturado, pranarom, earth-line, rampal latour, ...)
- carillons
- huile de massage
- bijoux de lithothérapie 'nia'
- chèque cadeau massage, réflexologie,...
- lampes de sel



Rue Brionsart 139 - 5350 OHEY  
www.massotheapeute-sacre.be  
0475/348.293



ARDOISIER ZINGUEUR  
Olivier TITEUX  
HAMOIS  
gsm : 0477 / 345 813  
Tél/fax 083 / 212 372



SPECIALISTE ARDOISES NATURELLES

- Isolation
- Aménagement grenier
- Tubage cheminée
- Ramonage



**Ets DUMONT BRICOLAGE**  
Rue Les Fonds 25 - 5340 Gesves 083 67 71 35

**FRUITS & LEGUMES FRAIS**  
Le jardin de pascal  
ETHIQUABLE  
Fair Trade - Fair Taste  
et aussi Légumes et fruits BIO  
Chaussée de Gramptinne 161 a 5340 Gesves  
083 678 797  
GSM 0499/271441  
le\_jardin\_de\_pascal@hotmail.com  
Nombreux produits régionaux: Florange, miel, pomme de terre, les cafés Mossiat, olives «père olive», jus de pomme naturel, huile et vinaigrette de colza d'Emptinne.....  
Heures d'ouverture:  
Le lundi de 14h00-18h30.  
Du mardi au vendredi: 9h00-12h30 et 14h00-18h30.  
Le samedi: 9h00-12h30 et 14h00-18h00. Le dimanche: 9h00-12h30.

Frédéric HOLLEVOET  
www.frederichollevoet.be  
vous présente ses meilleurs voeux pour 2014  
- Création - Aménagement  
- Entretien de jardins  
- Abattage - Elagage - Désouchage  
- Création et entretien de plans d'eau  
- Pose de clôture  
- Montage de jeux en plein air  
- Terrasse en bois - Pavage  
Tél/Fax : 083 678 257  
GSM : 0476 710 629  
Rue Brionsart 139 - 5350 OHEY





# Trilles et Clapotis

Bulletin du PCDN n°8



## La biodiversité gesvoise

### Les papillons de cet été 2013

**Lieu :** 17, Pré d'Amite – jardin au naturel et Rue Fechaire (fossé à l'orée du bois)

**Caractéristiques du lieu :** pas d'herbicides, insecticides, engrais, pesticides, aucun traitement; gestion douce et différenciée; pelouse rustique enrichie par la plantation de plantes indigènes – superficie d'environ 400m<sup>2</sup> à type pré fleuri; carré de plantes aromatique (1m<sup>2</sup>) avec thym, sarriette, sauge, origan, lavande, hysope; quelques petits arbres fruitiers et haie champêtre, petit potager.

### Flours les plus visitées :

**Au printemps :** pissenlit, alliaire, cardamine des prés,...

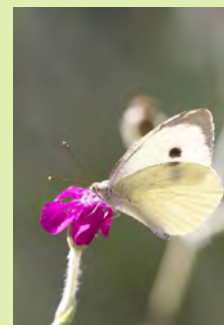
**En été :** origan, knautie des prés, centauree des prés, bétoine officinale, salicaire, eupatoire chanvrine, géranium des prés et des bois, lotier corniculé, valériane, succise des prés, verge d'or, ravenelle, trèfle blanc,...



Outre les nombreux bourdons, abeilles solitaires, syrphes, mouches diverses et quelques coléoptères, 27 espèces de papillons diurnes ont été observés et identifiés. Sans oublier les criquets, sauterelles, araignées, etc...

### Espèces observées :

**Pièrides :** piéride du chou (printemps, été), piéride de la rave (printemps, été), Aurore (printemps), citron (printemps, été), souci (été), soufre (été)



**Lycènes :** azuré bleu céleste (Bel argus), azuré de la bugrane (Argus bleu), azuré du nerprun (Azuré des parcs)

**Sylvains :** petit sylvain

**Vanesses :** paon du jour, petite tortue, vulcain, robert-le-diable, belle-dame, carte géographique

**Nacrés :** tabac d'Espagne

**Satyridés :** myrtil, tristan, amaryllis, tircis, procris (Fadet commun), mégère

**Hespérie :** sylvaine

**Autres familles :** écaille chinée, goutte de sang, gamma

### Quelques plantes hôtes :

Les orties pour les vanesses, les graminées et herbes pour les satyridés, les crucifères pour les piérides, le lotier pour les lycènes, les violettes pour le Tabac d'Espagne, les trèfles pour le Souci et le Soufre, la cardamine et l'alliaire pour l'Aurore.



**En + :** nous disposons d'une mallette pédagogique éditée par la Fédération des Clubs « Connaitre et Protéger la Nature » (FCPN) sur le thème des papillons....

Avis aux amateur(trice)s !

## Fonds « Nature à lire »

### Un de nos livres

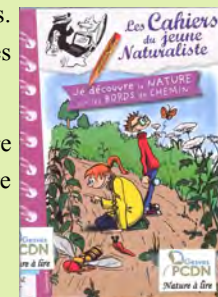
« Les Cahiers du Jeune Naturaliste : Je découvre la Nature sur les Bords de Chemin »

Très bon petit guide destiné aux élèves de primaire et à leurs parents et/ou enseignant(e)s !

Donc, une initiation à la Nature, très pratique à utiliser et à comprendre avec beaucoup de dessins. Très utile pour ne plus avoir peur des bêtes ! A recommander...

Ce guide fait partie du « Fonds Nature à lire » disponible au sein de notre bibliothèque communale.

Allez vite l'emprunter ...



## Les projets en cours et à venir ...

### Nos activités et projets 2013

### Et en 2014 ?

#### GT Information et sensibilisation

- parution de 4 numéros de notre bulletin « Trilles et Clapotis »
- Fonds « Nature à lire » : poursuite de l'achat de livres et réalisation d'un catalogue
- Début du fonds des jeux « ludo'nature », bientôt disponible via la ludothèque communale
- Mise en place de l'Agenda Nature 2013-2014 et début des activités
- Blog : <http://pcdngesves.canalblog.com>
- Création de quatre roll-up de présentation de notre PCDN



#### GT Faune, Flore, Eau

- Migration des batraciens et animations à l'école de l'Envol
- Sensibilisation à l'écosystème de la mare et visite de terrain avec l'école de Sorée
- Plan Maya : inauguration du rucher partagé, organisation d'une Semaine de l'abeille, plantations de mellifères, sensibilisation dans les écoles par le biais du théâtre, concours photo sur le thème des pollinisateurs
- Sorties inventaire du triton crêté dans la plaine de Sorée



#### GT Sentiers

- Mise en place d'un réseau de parrains/marraines de promenade pour nos balades balisées
- Installation d'une aire de repos aux Sources d'Arville (balade du Mont Sainte Marie)
- Activités dans le cadre de « Rendez-vous sur les sentiers »



Pour l'année prochaine, outre quelques projets qui seront reconduits (Trilles et Clapotis, Fonds « Nature à lire », Migration des batraciens, Parrainage des sentiers,...), de nouveaux projets sont déjà à l'étude. Parmi eux :

#### GT Information et sensibilisation

- Créer de la documentation à fournir aux (nouveaux) gesvois : (droits et devoirs liés aux servitudes, comment et pourquoi créer une mare, comment installer un rucher dans les règles, comment gérer les invasives, etc...)

#### GT Faune, Flore, Eau

- Réhabiliter des fossés par la végétalisation (en collaboration avec le Contrat Rivière Haute-Meuse)
- Verdurer les quartiers par l'implantation des plantes indigènes
- Créer un prototype de jardin au naturel pour montrer l'exemple aux citoyens

#### GT Sentiers

- Créer un « Chemin au naturel » à Faulx-Les Tombes avec l'Ecole de l'Envol
- Créer une boucle dédiée aux familles (amélioration du Bois didactique)

## Agenda Nature 2013 - 2014, les prochaines activités !

Dimanche 8/12 (9h30-12h) : **A la découverte des oiseaux qui passent l'hiver chez nous** (en famille - max 20 pers.)

Mercredi 29/01 (14h-17h) : **Construction de nichoirs à oiseaux** (pour enfants entre 7 et 12 ans)

Samedi 8/2 (14h à 17h) : **Construction de nichoirs à insectes** (pour enfants entre 7 et 12 ans)



## Agenda

- Permanences « sentiers » de 15h à 17h chaque mois, le dernier vendredi
- Cercle horticole : Conférence « Prés/pelouses fleuri(e)s » par R. Gesquière, le 17 décembre à 19h30 à la Pichelotte
- L'activité des groupes de travail reprend en janvier...

Visitez aussi notre blog...

**Nos activités sont gratuites et ouvertes à tous... Rejoignez nous !**

Pour suivre nos activités tout au long de l'année  
<http://pcdngesves.canalblog.com>





## Inaugurations

**Chaussez vos bottines et partez à la découverte de nos modules...**

Ce mardi 15 octobre, le GAL Pays des Tiges et Chavée a inauguré les modules didactiques installés dernièrement dans les Bois de Courrière, Gesves et Hailot en présence des autorités communales, des représentants du DNF et de membres du CA.

Ces 4 modules didactiques ont été développés dans le cadre du projet, constituant un ensemble cohérent à l'échelle du territoire. Ils ont été installés dans des sites permettant de faire découvrir des espèces emblématiques du territoire. Ces sites sont également sur le parcours d'une balade pédestre identifiée dans le cadre du projet tourisme du GAL ou d'une balade pédestre communale, venant ainsi enrichir des promenades existantes d'activités ludiques et permettant de concentrer les efforts de valorisation du territoire.

**La cigogne noire (Bois de Gesves)**

La cigogne noire est présente dans la vallée du Samson. L'installation d'activités grand public dans le Bois didactique de Gesves permettra de faire connaissance avec cette grande dame sans perturber son biotope. Le module est installé le long de la balade 7 des Echappées belles.

Au travers de l'exploration de son nid, on pourra ainsi découvrir son régime alimentaire, sa route de migration, etc.

**Le pic noir (Bois d'Hailot)**

Le bois d'Hailot comporte une chênaie centenaire qui accueille plusieurs pics, que le promeneur attentif pourra entendre tambouriner. Le module se trouve le long de la promenade 12 des « Echappées belles ». Il abrite des infos sur les différents pics pour en apprendre un peu plus sur cette espèce de nos bois.

**Le triton (Bois d'Hailot)**

Plusieurs mares ont été creusées par le GAL dans le Bois d'Hailot. L'installation d'un module dans ce bois permettra de sensibiliser le public à l'écosystème mare : la faune et la flore inféodées à ce type de milieu et les atouts

d'une mare dans la gestion durable des forêts.

Un triton géant a pris place au bord de la mare ... Il vous invite à explorer le monde de la mare et à découvrir le triton crêté et de ses cousins de Wallonie.

Le module se trouve le long de la promenade 12 des « Echappées belles ».

**Sanglier et chevreuil (Bois de Courrière)**

Au gré de sa balade dans le bois, le visiteur pourra apercevoir et approcher les modules consacrés au chevreuil et au sanglier. Ce sera l'occasion d'en savoir un peu plus sur les causes de l'augmentation de la présence du sanglier dans nos campagnes ou sur les différences entre le cerf et le chevreuil.

Ce bois ayant d'ores et déjà une vocation d'accueil du public, il est équipé de quelques infrastructures comme une aire de pique-nique. Il est traversé par la balade 1 identifiée dans le cadre des Echappées belles du GAL. Quelques sangliers y sont souvent visibles par le promeneur.

**Circuits de randonnées équestres**

Dans le cadre de son projet filière équine, le GAL Pays des tiges et chavées, vous propose une carte de 250 km de randonnées équestres reliées entre elles. Quelque soit le niveau du randonneur chacun trouvera son rythme en empruntant un tracé allant de 11 à 41 km !

En parcourant les circuits vous découvrirez les richesses de notre territoire d'exception où nature et pas des chevaux évoluent en harmonie.

Sur les boucles, de nombreuses facettes agréables de notre région sont à votre portée, vous apprécierez notamment la tranquillité des forêts et les points de vue reposants que nous offrent les paysages de campagnes aux couleurs variées.

De plus, tout au long des tracés des points de haltes vous ouvrent leurs portes en toute simplicité, de quoi prendre le temps de vous reposer avec votre cheval.

Aussi, si vous avez un « coup de cœur » pour un des circuits proposés, n'hésitez pas à le parrainer et à veiller avec nous à son bon entretien.

Sur les trois communes partenaires du GAL plusieurs nouveaux chemins sont à parcourir dans le respect des tracés réalisés. Ils ont été créés pour vous en collaboration avec des propriétaires privés et les services communaux concernés.

Vous pouvez avoir un aperçu des parcours de randonnées sur le site : [www.galo-condroz.be](http://www.galo-condroz.be)

Des cartes sont en vente au prix de 5 € dans les services population/urbanisme et dans les syndicats d'initiatives des communes partenaires. Si vous souhaitez connaître d'autres points de vente n'hésitez pas à nous contacter !

En janvier 2014, nous organisons une formation de 2 journées sur l'utilisation des GPS de randonnées !

[warzee.leader@skynet.be](mailto:warzee.leader@skynet.be) - 083/670.347

**La réinsertion de jeunes en difficulté organisée par le GAL et la Pommeraie...**

Le GAL Pays des tiges et chavées a mis sur pied, en mai 2010, un projet de « création d'un réseau de jardins conservatoires et solidaires ». Ses objectifs étaient la réinsertion professionnelle et sociale de personnes par le biais du jardinage.

Outre les jardins et animations mis sur pied, un nouvel axe a été initié depuis cet été, celui de **la réinsertion professionnelle en milieu agricole à destination de jeunes en difficulté**, issus

notamment de l'institution d'aide à la jeunesse La Pommeraie, située à Faulx-les-Tombes.

Lors de « stages d'immersion », les adolescents, sur base volontaire, sont accueillis par des agriculteurs du territoire désireux de prendre part au projet. Ces derniers encadrent les jeunes dans la réalisation de petits travaux agricoles divers.

Cet été, un jeune a passé plus d'un mois dans une ferme d'Ivoy, un autre, en décrochage scolaire, est actuellement accueilli dans une exploitation oheytoise. Cette activité leur permet de découvrir un métier, reprendre goût au travail, et quelques bonnes habitudes telles que le respect des horaires par exemple, grâce à un suivi personnalisé par l'agriculteur.

D'autres exploitants agricoles de la région se sont montrés intéressés par la participation au projet. De nouvelles expériences pourraient donc débiter dès le printemps 2014, saison plus active dans les fermes.

Contact : Xavier Sohet : 083/670.341 – [sohet.leader@skynet.be](mailto:sohet.leader@skynet.be)

## TOURISME ET FESTIVITÉS

**Nouvelle édition de la carte de la commune de Gesves**

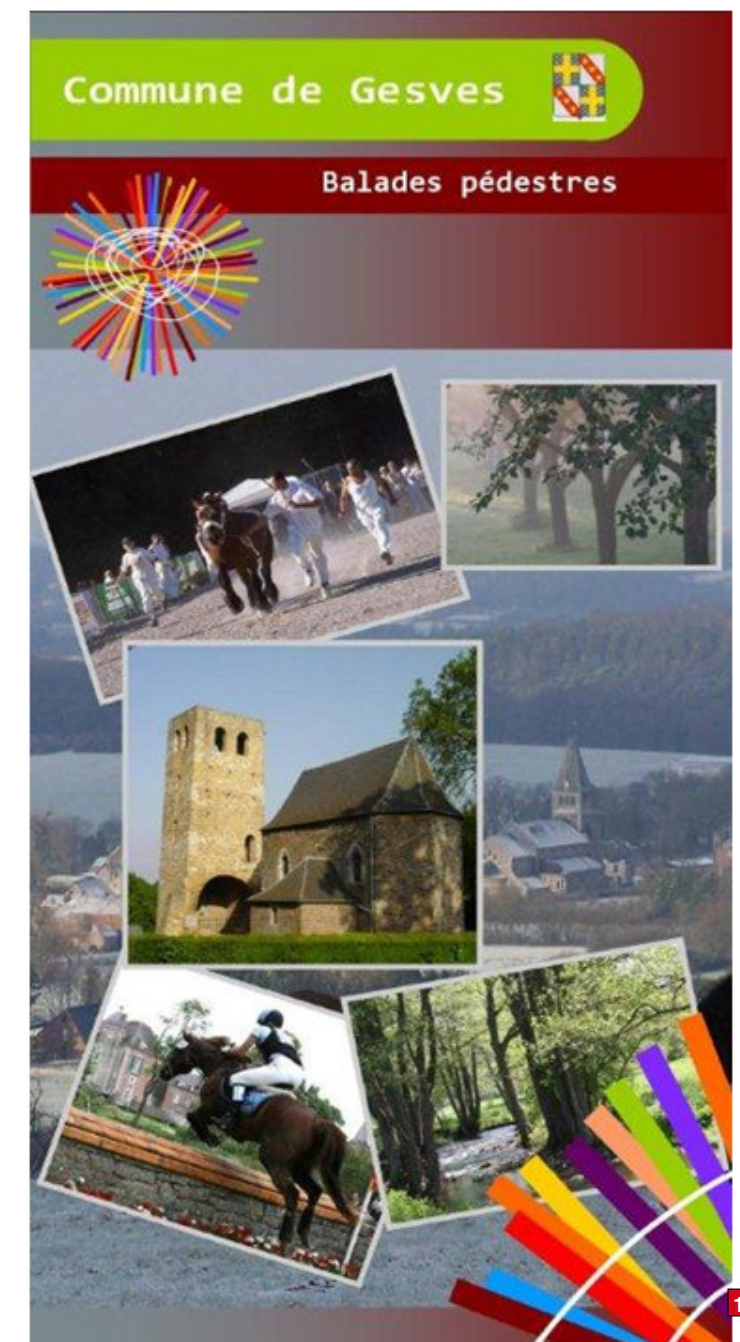
Une nouvelle édition de la carte IGN de notre belle commune est désormais disponible au prix de 6€ !

Découvrez le tracé des promenades balisées, les sentiers et chemins ouverts au public, le plan et l'index de toutes les rues... A pied, à vélo, à poney ou chaussés de vos toutes nouvelles Nike x-flash jaune fluo, ce superbe objet vous permettra de sillonner les plus beaux coins de notre entité en toute quiétude !

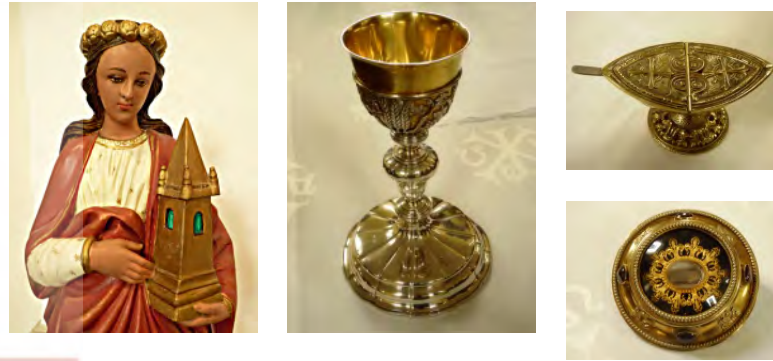
Point de vente : Accueil central de l'administration communale, Chaussée de Gramptinne, 112

Infos complémentaires :

Service Culture & Tourisme – 083/670.214







Les 1er et 2 juin derniers, Gesves a accueilli, pour la première fois sur son territoire, les « Journées Eglises Ouvertes ».

Cette initiative de l'asbl « Eglises Ouvertes » a pour objectif, notamment, de mettre en valeur notre patrimoine religieux et le rendre accessible à la population durant tout un week-end. Deux églises gesvoises ont ainsi été mises à l'honneur : l'église Saint-Lambert de Mozet et l'église Saint-Joseph de Faulx-Les Tombes.

Le service « Culture & Tourisme » de l'administration communale, en collaboration avec l'ADL, avait, à cette occasion, concocté un programme d'animation varié, autour de ces deux édifices.



Le samedi soir, l'église Saint-Lambert a accueilli un concert avec, à l'affiche, le groupe de choristes gesvois « Les Trois Petites Notes », « Sweet Rodeo », duo de guitaristes liégeois à la douce musique intimiste, formé par Isabelle Gieling et Philippe Di Vincenzo, accompagné, pour la première fois, par l'harmoniciste Thierry Lince et, enfin, le Timeless Jazz Band qui a entraîné le public dans une balade auditive au cœur des grands standards du jazz.

Dès le dimanche matin, au départ de l'église de Faulx, le proxibus emmenait les visiteurs à la découverte du patrimoine religieux gesvois. La promenade était commentée par Francis Tourneur, membre de la Commission Royale des Monuments, Sites et Fouilles du Service Public de Wallonie. Un second convoi a pris la route, en début d'après-midi, accompagné par Jean-Louis Javaux, Licencié en Histoire de l'art et Archéologie, Attaché au Service des Monuments et Site du SPW. Ce dernier avait, auparavant, donné une conférence sur l'architecture religieuse en Condroz. Enfin, dans le chœur même de l'église Saint-Joseph, une exposition rassemblait les plus beaux objets du culte et autres merveilles des paroisses de la commune de Gesves, habituellement inaccessibles au public

**Lydia GRASSERE**  
Échevine de la Culture et du Tourisme

## Espace Beauté

www.ebba.be

**Soin amincissant : le techniSPA**  
Pour mincir mieux et plus vite !

3 actions simultanées en 1 seul soin : lipo-aspiration, ionisation et stimulation.

**Résultats visibles dès la première séance !**

8 rue de la gare  
5330 Assesse  
083 65 54 54  
info@ebba.be

Du mardi au vendredi  
de 9h à 18h  
Le samedi de 9h à 15h  
Nocturne le jeudi

# FLORILADY

Loisirs créatifs et hobby floral

PowerTex - Fimo - Artemio

Chaussée de Gramptinne, 114 (Place Communale)  
5340 Gesves - Tél./Fax : 083 67 76 33

**WWW.FLORILADY.BE**

Ouvert du mardi au samedi de 9h00 à 18h30 - Dimanche de 9h00 à 12h30 - Fermé le lundi

**ISONATUR sprl**  
Rue de la Sapinière 2  
5340 GESVES  
Mr Michel JAVAUX  
GSM: 0495 511 443  
Tél: 083 21 79 74

**Entreprise générale de construction spécialisée en**

- Ossature Bois (neuf ou extension)
- Isolation Naturelle (insufflation de Cellulose, fibre de bois ...)
- Réalisation de l'**étanchéité à l'air**
- Pose d'enduit **Mortex®** (au sol, dans les douches ou sur mobilier...)

Agréée toutes primes à la Région Wallonne, nous vous aidons à remplir votre dossier de demande de primes.

Pour plus d'informations : [www.isonatur.be](http://www.isonatur.be)

**Abris - Garages - Carports**  
**Maisonnets pour enfants**

**Atelier BOTTON**

**Frères SPRL**  
Chaussée de Marche, 5 - 5330 ASSESSE  
Tél. 083 65 50 99 - [www.botton.be](http://www.botton.be)

Vaste gamme de Baby-foot visible dans notre magasin  
**Promotions sur les modèles de stock**

**FUNÉRAILLES**  
**Thierry CALS**

Funérariums :  
Andenne - Gesves - Ohey - Sclayn  
Assistance funéraire 7J/7 24h/24

**FUNÉRARIUM DE GESVES**  
**Rue Baty Pire**

**FUNÉRARIUM & BUREAU**  
Chaussée de Ciney 350 - 5300 COUTISSE/ANDENNE  
**085 61 14 39**



**Courrier au collège provincial**

Le verdict sans appel d'un rond-point assassin à Sorée :  
2 jeunes ont perdu la vie



Gesves, 14 novembre 2013

COLLEGE PROVINCIAL  
Place Saint Aubain, 2  
5000 NAMUR

Monsieur le Député provincial,

Concerne : Route provinciale N92  
Rond-point entrée de Sorée – côté Ciney

C'est un Bourgmestre et plus encore un Conseiller provincial en colère qui vous adresse ce courrier empreint de révolte et de peine pour tous ceux qui, et quelles qu'en soient les circonstances, ont subi le verdict sans appel d'un rond-point que je qualifie depuis longtemps de rond-point assassin.

Certes, les causes des nombreux accidents répertoriés à cet endroit en explicitent les raisons, mais faut-il vraiment ce « bunker » pour conscientiser les automobilistes qui en font la triste expérience.

Un rond-point, soit, même s'il a la particularité voire la singularité de couvrir l'entièreté de la voirie qui elle-même n'est pas large, mais était-il nécessaire d'en faire une muraille ? Un simple parterre bien signalé, suffisamment éclairé et d'une hauteur raisonnable, serait aussi efficace sans faire de victime.

Dès lors, je vous demande instamment de vous pencher sérieusement sur ce grave problème que sont les accidents à répétition à cet endroit. Nous ne pouvons plus attendre. L'hiver, son cortège d'intempéries et son manque de luminosité vont encore renforcer les risques d'accidents. Personne ne souhaite vivre pareilles catastrophes qui touchent des familles entières.

Et je le répète, quelles que soient les circonstances et les responsabilités, la perte d'un enfant ou d'un parent est insupportable et nous devons tout faire pour l'éviter au maximum.

Je vous prie de croire, Monsieur le Député Président, en l'assurance de mes sentiments les meilleurs.

**José PAULET**  
Bourgmestre

**Et pourquoi ne pas s'attaquer ensemble aux vols dans les habitations ?**



Dans le cadre de la prévention des vols principalement dans les habitations, nous avons **besoin de vous**. En effet, qui mieux que vous pour nous informer rapidement d'agissements suspects, de personnes suspectes et de véhicules suspects dans vos quartiers ?

Face à de nombreux vols constatés récemment, nous constatons que bon nombre de personnes remarquent des choses qui les interpellent et les intriguent mais, pour diverses raisons et notamment par « peur de déranger », n'osent pas signaler ces événements à la police.

Nous sommes alors appelés bien plus tard... trop tard ! C'est ainsi que si des agissements suspects sont remarqués la nuit, nos services ne sont souvent appelés que le matin... lorsque le vol a été commis. Nous vous proposons dès lors d'œuvrer ensemble à votre sécurité et notamment à la préservation de vos biens en nous **avertissant en temps réel de toute situation suspecte que vous remarqueriez** comme par exemples:

- un véhicule qui passe à faible vitesse dans une rue et dont les occupants « observent » en direction des habitations ;
- un ou des individus qui se présentent à votre porte pour vendre des articles que vous n'avez pas commandés ou vous demander de « curieux » renseignements (ex: Où habite monsieur....? Vendez-vous des ferrailles.....?) ;

- une ou des personnes n'étant pas du quartier et qui se déambulent la nuit à pied et qui « surveillent » autour d'eux ;
- un véhicule n'appartenant pas à un riverain, n'ayant jamais été vu dans le quartier et qui est stationné dans la rue.

Bref toutes sortes de comportements qui peuvent servir à confirmer votre présence ou celle de vos voisins dans vos habitations ! Ces exemples ne sont que quelques uns parmi d'autres et il faut bien entendu tenir compte de l'heure des faits, du contexte, de l'endroit des faits.....

Le principe à retenir est que si vous avez un doute, il vaut mieux **appeler la police**.

Dans un premier temps, vous relevez tous les éléments utiles à savoir :

- l'endroit exact où les faits se passent ;
- pour un **véhicule** : la marque, le type, la couleur et la marque d'immatriculation du véhicule (la « plaque ») ;
- pour les **personnes** : le nombre, une description sommaire (taille, corpulence, couleur de peau) et la tenue vestimentaire ; si vous avez eu contact, la manière dont elles s'expriment est également intéressante ;
- la **direction prise** par ce véhicule ou ces personnes.
- Forts de ces renseignements, rien de plus simple pour nous contacter : **formez le 101** (Numéro gratuit) et expliquez les raisons de votre appel.

N'hésitez pas à refaire le 101 si la situation évolue, si par exemple, le véhicule quitte les lieux après votre premier appel.

Il se peut que ces agissements dénoncés ne soient pas confirmés après investigation mais il ne faut pas vous en inquiéter : personne ne vous en tiendra rigueur.

*Nous comptons sur vous !*

**Inspecteur Principal LEONARD**  
ZP des Arches - Direction Sécurité

**José PAULET**  
Bourgmestre

**17 décembre 2013**

Pelouse et/ou pré fleuri

Début : 17 décembre 2013 19 h 00

Fin : 17 décembre 2013 20 h 00

Orateur : Mr GESQUIERE, THYNES, guide nature + botanique + entomologie

Lieu ? : salle de la Pichelotte, rue de la Pichelotte 9 – GESVES

Contact: Albert Meekers 083/677.437 – cercle.horticole.gesvois@gmail.com

Organisateur : Cercle Horticole Gesvois

Assemblée générale à 19h00 et Drink de Nouvel-An à l'issue de la conférence

**21 décembre 2013**

Marché de Noël 2013

Début : 21 décembre 2013 18 h 00

Fin : 22 décembre 2013 21 h 00

Organisateur : Administration communale

Téléphone : 083/670.212

Email: justine.hayen@publilink.be

Lieu : Centre récréatif - Rue des Deux Chênes, 11, Mozet

En cette année 2013, c'est le village de Mozet qui accueillera le traditionnel marché de Noël organisé par la Commune de Gesves.

Vu le succès rencontré lors des éditions précédentes, le marché de Noël se déroulera cette année encore sur deux jours et aura donc lieu du samedi 21 décembre dès 18 heures au dimanche 22 décembre à 21 heures, sous chapiteau, au Centre Récréatif de Mozet

**29 décembre 2013**

Balade Grande Comogne (n°8)

Début : 29 décembre 2013 14 h 00

Fin : 29 décembre 2013 16 h 30

Organisateur : SIT Gesves

Téléphone : 0496/29 75 84

Départ : Parking de la Pichelotte - - GESVES



## MEILLEURS VOEUX



❄ *À l'occasion des fêtes, les membres du Collège communal de Gesves vous souhaitent beaucoup de bonheur, de douceur et de sérénité pour l'an neuf, ainsi que la réalisation de vos projets les plus chers!*

*Bonne et heureuse année 2014*







UCM Guichet d'Entreprises

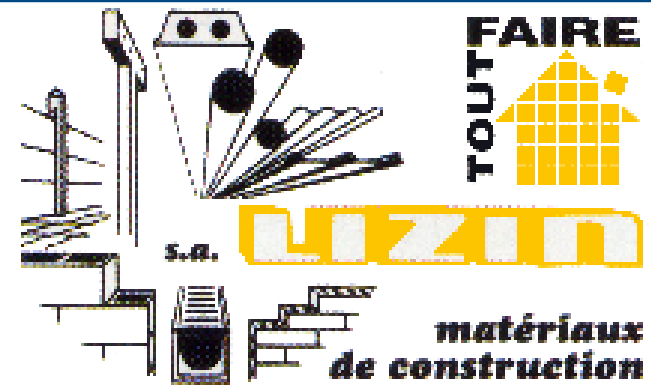
Association sans but lucratif agréée par l'arrête ministériel du 11 juin 2003  
Siège social : Chaussée de Marche, 637 - 5100 Namur-Wierde  
[www.ucm.be](http://www.ucm.be) TVA BE 0480.411.504

**Vous êtes commerçant ambulant et vous souhaitez obtenir votre nouvelle carte sécurisée ?**

Adressez-vous des maintenant à l'ucm afin d'échanger facilement votre autorisation en un minimum de temps

Vous souhaitez plus d'informations ?  
Contactez-nous au **070/24.66.66**

Avec le soutien de la FENACA



**TOUT FAIRE**

**matériaux de construction**

**Aménagement extérieur - Gros oeuvre  
Assainissement - Menuiserie - Couverture  
Isolation - Cloison - Carrelage - Sanitaire  
Outillage - Quincaillerie**

Rue de la Fagne 32 - 5330 ASSESSE  
Tél 083 65 50 94 Fax 083 65 64 04

Embellir, rénover, protéger

**ETS ANTONELLI**

Peinture intérieure et extérieure  
travaux effectués par le patron

Gsm : 0472-29.96.96  
f.antonelli@skynet.be

**Garde ton sourire - ta joie - ta bonne humeur**  
Enfant Adulte

**Psychomotricité**  
**Zumbakids**  
**Danse**  
**Bébé gym**

**Le sport c'est la santé**  
**La santé c'est la vie**  
**La vie c'est la forme**

**Zumba**  
**Turbo kick power**  
**Fitness**

**La forme c'est le moral et mental**  
Accessible à tous dès 15 mois

**Prends du temps pour toi**  
souffle  
évacue  
vide ton stress

**BOUGE // CHANTE // DANSE // VIBRE**

**Inscriptions :**  
Stella Bouanga : 0488/571111  
E-Mail : stella.bouanga@gmail.com

IE513445D1\_338FB036

**Pension canine du Fond des Camps**

Pension toutes races et élevage de Beauceron

**Evelyne de Lovinfosse**  
Drève des Arches, 19 - 5340 HAUT-BOIS (Gesves)  
081/57 08 77 evelyne.de.lovinfosse@skynet.be  
Visites sur rendez-vous  
[www.au-fond-des-camps.com](http://www.au-fond-des-camps.com)

**Regifo** Edition

Ce bulletin est réalisé par :  
sprl REGIFO Editions  
rue St-Roch 59 - Fosses-la-Ville

[www.regifo.be](http://www.regifo.be)

Nous remercions les annonceurs pour leur collaboration à la parution de ce bimestriel. Nous nous excusons auprès de ceux qui n'auraient pas été contactés. Vous souhaitez paraître dans le prochain numéro, contactez-nous au **071/74.01.37** Fax **071/71.15.76**

Votre déléguée en communication,  
Monsieur Eric Vansteenwinckel  
Gsm 0498/538 848  
se fera un plaisir de vous rencontrer.  
e-mail : [info@regifo.be](mailto:info@regifo.be)

**NEWSTYLE ISA** NOUVEAU, pour les fêtes :

Chaussée de Gramptinne 121A - 5340 GESVES - Tél. 083 633 996

**HORAIRE :**  
Mardi : 9h à 15h  
Mercredi : 9h30 à 17h  
Jeudi : 9h à 15h  
Vendredi : 13h à 20h  
Samedi : 8h à 16h

**Coiffure mixte ■ Prêt à porter**  
Pose d'extensions cheveux naturels  
Faites-vous plaisir : vendredi thème relaxation  
Créations bijoux - pièces uniques

Extensions plumes naturels & meches Color Crayes

**Gustin Frédéric**  
Indépendant chauffage, sanitaire  
Plomberie : placement, dépannage, entretien

Rue de Forville - 5380 FERNELMONT  
Tél & Fax : 081/ 83.55.22 - Gsm : 0477/55.35.06  
[gustinfrederic1@gmail.com](mailto:gustinfrederic1@gmail.com)

**Léonet Johan**  
**DecoStyles**  
Peinture - Décoration

15 ans

Gesves - Ohey  
0479/82.50.49  
081/41.23.12  
[leonetjohan@live.be](mailto:leonetjohan@live.be)

Peinture intérieur et extérieur  
Peinture décorative  
Revêtement sol et mur  
Pose et entretien de parquet  
**Devis gratuit**

**Jardinerie Lefebvre**  
Jardinerie - Animalerie - Pépinière - Décoration

Chaussée de Ciney - OHEY  
085/25 20 35  
(Face à la Station Q8)  
Ouvert du mardi au samedi de 9h à 12h et de 13h30 à 18h (samedi 17h)

**Salon de toilettage :**  
sur rdv

Visitez notre **marché de Noël !**

Sapins de Noël naturels et artificiels

IDÉES CADEAUX  
CARTE DE FIDÉLITÉ

**NOUVEAU**  
A votre service depuis le 1er juillet

**COMPERE Jessica**  
Comptable fiscaliste

0496/75.01.73 Fax: 083/677.972

IPCF n°30216510

Un service de proximité pour les indépendants et petites sociétés.

Rue de Brionsart 15  
5340 GESVES  
[jessica-compere@skynet.be](mailto:jessica-compere@skynet.be)  
TVA 0533.848.012

**LODASSUR**  
ENSEMBLE, ASSURONS NOTRE AVENIR

Louis Douxfils  
Courtage en Assurance et Crédits  
0497/288.588  
[ladossur@gmail.com](mailto:ladossur@gmail.com)  
Rue des grands joncs, 27  
B-5336 COURRIERE

**Sohet**  
Boulangerie - Pâtisserie  
**Laloux**

Mickey, Sandrine, Lorene et Ines vous souhaitent de joyeuses fêtes de fin d'année.

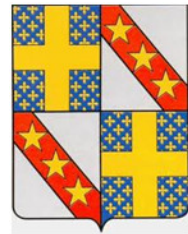
Tél : 083/677 206

145, chaussée de Gramptinne  
en face de la Poste de Gesves



CAIAC Asbl et la commune de Gesves proposent une nouvelle formule d'accueil pour les aînés.

La Maison d'Accueil Communautaire



Une maison d'accueil communautaire pour personnes âgées est un lieu où il fait bon vivre dans un esprit familial une journée par semaine. La convivialité, la rencontre et l'échange sont au cœur du projet. Le repas de midi est préparé et pris ensemble. Des activités tant récréatives, que sociales ou culturelles, sont proposées dans le but de maintenir et/ou améliorer l'autonomie des personnes et de lutter contre leur isolement.

Pour les personnes âgées qui font le choix de rester à domicile, et surtout en milieu rural, la maison communautaire est vécue comme un moyen de favoriser ce maintien à domicile.

Notre projet a démarré à Gesves au local des Todi Djon'nes, réaménagé par la commune à cet effet. La participation aux frais se monte à 13 € par journée, repas et matériel d'animation compris. L'asbl peut assurer le transport des personnes qui rencontrent des difficultés de déplacement.

La prochaine journée d'accueil aura lieu le mardi 10 décembre de 9h à 16h.



Les services de proximité mis sur pied par l'asbl Caiac, ont pour objectifs d'améliorer la qualité de vie et le bien-être des habitants, ainsi que de renforcer la solidarité et le « vivre ensemble ». Pour en savoir plus : [www.caiac.be](http://www.caiac.be)

Contact:

André BERNARD, Echevin en charge de la politique des Aînés  
**083/670 325** ou 0475/988 001 - [andre-bernard@hotmail.com](mailto:andre-bernard@hotmail.com)  
 Françoise LESUISSE, Assistante sociale - Gesves  
**083/670 329** - [francoise.lesuisse@publilink.be](mailto:francoise.lesuisse@publilink.be)  
 Véronique CORNETTE, Coordinatrice CAIAC  
**083/ 656 336** ou 0477/08 58 18 - [veronique.cornette@gmail.com](mailto:veronique.cornette@gmail.com)

L'ADL ferme ses portes

Le Collège vous informe que l'Agence de Développement Local (ADL) de Gesves clôturera ses activités fin décembre 2013. Nous vous invitons à prendre contact avec le secrétariat général de l'administration communale de Gesves au 083/670.202 pour toute demande ou suivi de dossiers.

Les agents ADL vous remercient pour les nombreuses collaborations initiées et entretenues avec succès durant ces dernières années.

La Kids ID

La Kids-ID est une carte d'identité réservée aux enfants belges de 0 à 12 ans.

Elle est indispensable pour voyager à l'étranger. (Pour savoir si la Kids-ID ou le passeport individuel est exigé pour le pays de destination, consultez les sites [www.diplomatie.belgium.be](http://www.diplomatie.belgium.be) et [www.ibz.rrn.fgov.be](http://www.ibz.rrn.fgov.be))

La Kids-ID doit être demandée au moins 3 semaines avant le départ à l'étranger. Valable 3 ans, elle coûte 6 € (Attention : de 109 à 173 € en procédures d'urgence). L'enfant, accompagné de son représentant légal, se présente à la commune de son lieu de résidence, muni d'une photo d'identité récente, sur fond blanc.



NOUVEAU SERVICE AU CITOYEN :

cabine-photos (6 photos pour 5 €)  
 Votre enfant possède déjà sa Kids-ID ? N'oubliez pas de vérifier la date de validité de son document d'identité !

Commune de Gesves - Service population -  
 Chaussée de Gramptinne, 112  
**Heures d'ouverture :**  
 Du lundi au vendredi de 9H à 12H30.  
 Permanence le mercredi de 14H à 19H30, sauf en juillet et août.  
 Tél : **083/670304**



Province de NAMUR – Arrondissement de Namur  
 COMMUNE DE GESVES

Avis à la population  
 Comment signaler une panne d'éclairage public ?

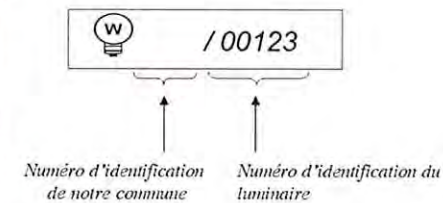
Nous vous informons que la procédure pour signaler une panne d'un luminaire d'éclairage public dans notre commune a changé depuis peu.

En effet, en collaboration avec ORES, l'opérateur du réseau de distribution électrique, nous nous sommes dotés d'un outil de signalement des pannes d'éclairage public. Grâce à un système de cartographie informatisée, nous accédons désormais en temps réel à la situation des points lumineux installés sur notre entité. Nous pouvons ainsi gérer chaque luminaire de manière individualisée.

ORES a entamé une campagne pour identifier chacun des luminaires ou des ouvrages d'éclairage public communal au moyen d'une plaquette signalétique. Celle-ci porte un numéro unique pour chaque luminaire.

La plaquette signalétique peut être horizontale, verticale, en plastique rigide, en aluminium ou se présenter sous la forme d'une étiquette autocollante.

L'identification se compose toujours comme suit :



Désormais, pour signaler un luminaire en panne ou un quelconque problème d'éclairage public, il vous suffit de :

- 1/ Relever le **numéro d'identification** du poteau d'éclairage public défectueux qui se trouve sur le poteau, noter le nom de la rue, le numéro de la maison la plus proche.
- 2/ Vous rendre sur le site internet [www.ores.net](http://www.ores.net), à la rubrique **Signaler un lampadaire en panne**, compléter les informations demandées et indiquer le numéro d'identification complet et/ou l'adresse du luminaire en panne.

Si vous le souhaitez, vous aurez également la possibilité de demander à être informé de l'état d'avancement du dépannage à condition de renseigner votre adresse courriel.

OU

Téléphoner au service de l'éclairage public de la commune de Gesves : **083/670 335 (Mme Valérie Bayet)**

OU

Téléphoner au centre d'appel d'ORES au **078/78.78.00**

⇒⇒ L'intervention sera planifiée dans les 15 jours ouvrables maximum (pour une simple panne) ou dans les semaines qui suivent (en cas de remplacement d'armature ou défaut de câble), en fonction des autres interventions à réaliser dans le secteur et de l'urgence de la situation.

Grâce à ce nouveau service en ligne, notre ambition partagée avec ORES est de vous offrir une qualité de service encore meilleure (ex : éviter les délais de réparation trop longs). Nous comptons sur votre collaboration pour que ce système encore débutant se mue en un véritable succès. Vous participerez ainsi activement à un meilleur cadre de vie pour tous

Merci d'avance !

Le Directeur communal,

Daniel BRUAUX



Le Bourgmestre,

José PAULET



## Ramassage des sapins de Noël

### Service communal offert aux citoyens gesvois

Dépôt le matin avant 9h00 sur votre trottoir  
Uniquement les sapins naturels (pas de sapins artificiels)

- Pas de mottes de terre
- Pas de décorations

Lundi 13 janvier 2013 ..... Gesves  
Mardi 14 janvier ..... Faulx-Les Tombes  
Mercredi 15 janvier ..... Mozet – Strud –  
Haltinne – Haut Bois  
Vendredi 17 janvier ..... Sorée

Renseignements : Pierre André 0496/503.866

## LES NOUVELLES DE CHEZ NOUS

## GESVES info

### LES NAISSANCES

**Raphaël RIMBERT**, né le 28/07/2013,  
fils de Stephan et de Laurence GALAND (Mozet)  
**Noéh VANDEVEN**, né le 22/08/2013,  
fils de Marc et de Anna ARGENTO (Gesves)  
**Célestine BRUAUX**, née le 11/08/2013,  
fille de Quentin et de Caroline LALOYAU (FAULX-les-TOMBES)  
**Naëlle WANGNEUR**, née le 23/08/2013,  
fille de Michel et de Stéphanie MESTACH (Gesves)  
**Lucien HENUZET**, né le 2/09/2013,  
fils de Fabien et de Emilie WANUFELLE (Haltinne)  
**Mathéo PARVAIS**, né le 06/09/2013,  
fils de Claude et de Leticia CREPIN (Gesves)  
**Ugo TRICHAN**, né le 06/09/2013,

fils de Michaël et de Ann-Lyse PICARD (Haltinne)  
**Emile SONNY**, né le 12/09/2013,  
fils de Damien et de Natacha GHISTE (Mozet)  
**Pol de VIRON**, né le 20/09/2013,  
fils de Diane de Viron (Gesves)  
**Elina MICHEL**, née le 23/09/2013,  
fille de Emmanuel et de Amélie HIGUET (Faulx-les-Tombes)  
**Suzanne MARTIN**, née le 24/09/2013,  
fille de Michael et de Kim ANDRE (Haltinne)  
**Tanya DEBRUE**, née le 30/09/2013,  
fille de Marc et de Marie ROUSSEAU (Mozet)  
**Emy ROMNEE**, née le 17/10/2013,  
fille de Amalo ROMNEE (Faulx-les-Tombes)

### LES MARIAGES

**Pierre PARRET** et **Marie DELBECQUE** (Gesves),  
le 24/08/2013  
**Kevin BENTEIN** (Durbuy) et **Marie-Pierre GALET** (Gesves),  
le 07/09/2013  
**Luc MARCHAND** et **Valérie CORDARA** (Gesves),  
le 07/09/2013  
**Bertrand LANNEAU** et **Virginie RONVEAUX** (Gesves),  
le 07/09/2013  
**Philippe CLITS** et **Aurore BEGON** (Faulx-les-Tombes),  
le 07/09/2013  
**Dimitri DEMEYER** et **Nadine VIESLET** (Faulx-les-Tombes),  
le 13/09/2013

**Guido PAULUS** (La Roche-en-Ardenne) et **Muriel DESCLEE** de  
MAREDSOUS (Faulx-les-Tombes), le 14/09/2013  
**Jean-Louis TIRTIAT** et **Auréli DEFFENSE** (Faulx-les-Tombes),  
le 14/09/2013  
**Luc DEDOBDELEER** et **Géraldine DUBOIS** (Mozet),  
le 21/09/2013  
**Pascal BARRIAL** et **Sandra EVRARD** (Faulx-les-Tombes),  
le 21/09/2013  
**François MIGEOTTE** et **Sue Ellen SOUPART** (Gesves),  
le 13/10/2013  
**Hugues WATTIAUX** et **Sophie ALLOUIN** (Faulx-les-Tombes),  
le 19/10/2013

### LES DÉCÈS

**Madeleine BEAUJEANT**, 92 ans,  
veuve de Léon KESCH (Faulx-les-Tombes)  
**Joséphine GOYVAERTS**, 93 ans,  
veuve de Josué LORAN (Gesves)  
**Andrée SIMON**, 91 ans,  
veuve de Raymond CASSART (Faulx-les-Tombes)  
**Jeannine HUET**, 69 ans, (Gesves)  
**Jean HONTOIR**, 61 ans (Mozet)  
**Maurice MICHAUX**, 73 ans,  
époux de Annie VANDERSCHUREN (Gesves)  
**Michel DIEZ**, 76 ans, veuf de Agnès POULIN ( Sorée)

**ABDOURAMANE Léon**, 87 ans,  
époux de Gilberte GUEBELS (Haltinne)  
**Maria PIERARD**, 86 ans, veuve de Franz BIAMONT (Haltinne)  
**Octave RENARD**, 88 ans,  
veuf de madeleine MICHAUX (Haltinne)  
**Henri DAMOISEAU**, 78 ans,  
veuf de Jeannine SWINNEN (Sorée)  
**Denis VANHOVEN**, 46 ans, époux de Anne BRUYNEEL (Gesves)  
**Ghislain DAHIN**, 83 ans veuf de Léontine FRANSQUIN (Mozet)  
**Maria LENOBLE**, 92 ans, veuve de Fernand DOHET (gesves)

OHEY - Rue de Huy, 168 b  
Tél : 085/23 28 51



Le lundi de 13h30 à 18h30  
Du mardi au samedi de 8h45 à 12h30 et de 13h30 à 18h30  
Le dimanche de 9h00 à 12h30

On peut compter sur lui.



CUMULEZ GRATUITEMENT  
JUSQU'À 5% EN BONS D'ACHAT

PROFITEZ DIRECTEMENT  
DE 10% DE RÉDUCTION

CHOISISSEZ LA CARTE QUI S'ADAPTE LE MIEUX A VOS PROJETS




**CENTRE AUTO**  
Magasin - Pièces - Accessoires  
Rue de Brionsart 15 - 5340 GESVES  
083/677 972  
0477/89 28 85

L'hiver est là, pensez à  
mettre vos pneus hiver,  
si ce n'est pas encore fait.  
Toute l'équipe vous souhaite  
de bonnes fêtes de fin d'année.



- Pneus + Géométrie
- Entretien
- Freins
- Amortisseurs
- Échappements
- Batteries
- Airco



électricité - chauffage - sanitaire

0496 - 12 35 88    0498 - 01 63 18  
Chaussée de Gramptinne 79 A - Gesves  
nicolas.fraselle@skynet.be  
fraselec@skynet.be



Christophe-Olivier CARLIER  
ARCHITECTE - AUDITEUR AGREE RW  
Etienne CARLIER  
ARCHITECTE PAYSAGISTE

T. (083) 61.14.76  
M. (0476) 99.52.43  
M. (0479) 80.49.19

carlierco.architecte@gmail.com

Inscrit au tableau de l'ordre des architectes  
de la province de Namur

Entreprise  
**MICHAUX  
Julien**  
sprl

- Chauffage
- Sanitaire
- Electricité
- Climatisation

Installation  
• Entretien  
• Dépannage

Chée de Gramptinne 154  
5340 GESVES  
GSM 0472 73 59 83  
entreprisejulienmichaux@skynet.be

*Pompes funèbres*

**LUC PIERSON**



Organisation complète de funérailles.  
Deux funerariums à votre disposition.

Rue Frère Orban, 3  
5300 Andenne  
0477/84 48 50

Place Roi Baudouin, 101  
5350 Ohey  
085/61 14 24



# IMMO KREMAN

S.P.R.L.

## GESTION ET TRANSACTIONS IMMOBILIERES

C'est plus de 205 VENTES, 480 LOCATIONS.  
Estimation réaliste, gratuite et sans engagement  
de votre maison, appartement ou terrain.

### Grégory TOUSSAINT

Expert immobilier agréé IPI 504 433

Depuis bientôt 10 ANS, un gesvois  
est à votre service avec efficacité,  
transparence et en toute confiance.



SYNDIC GT IMMO

www.syndicgtimmo.be

C'est plus de 60 COPROPRIETES, soit  
près de 1.500 logements gérés en tant  
que SYNDIC D'IMMEUBLES.

081/46 06 24 - 0495/66 68 60

Chaussée de Liège 34 à 5100 - Jambes

www.kreman.be

www.syndicgtimmo.be

# Maucourant M. MENUISIER - EBENISTE

FABRICATION SUR MESURE-ESCALIERS-PORTES-CUISINES-PLACARDS ET DRESSINGS-POSE DE  
PARQUETS CHASSIS BOIS-ANCIENS, PVC ET ALU

www.menuiserie-maucourant.be

40, Rue du Chaurlis  
5340 Gesves

083 68.91.88  
0477 39.44.92

## TOTAL xylets

Les pellets de TOTAL  
Pellets van TOTAL



NOUVEAU



Commandez maintenant !  
Nous sommes à votre disposition :  
ETS BOTTON H.  
Chaussée de Marche, 5 - 5330 Assesse  
Tél : 083/655099  
info@botton.be www.mazout-botton.be



Bonbonnes de  
gaz ménager  
TOTAL GAZ

- Travaux de maçonnerie
- Transformation de bâtiment
- Annexe
- Terrassement
- Egouttage
- Aménagement extérieur

## Excellence Construc

Entreprise de construction & de rénovation



Vanden Herreweghe Christophe - Route de Jausse, 17 - 5340 Faulx-les-Tombes  
Gsm : 0475 / 86 01 53

## Naisse Vincent - Mouthuy Sandrine Infirmiers

Soins infirmiers à domicile

- toilettes
- pansements
- injections
- soins palliatifs, ...

Agréés toutes mutuelles  
A votre service, à votre écoute 7j/7



Drève des Arches, 3  
5340 Faulx-les-Tombes

081 30 36 16  
0476 78 94 53