



GESVES

www.gesves.be

info

Présentation des vœux 2013



Installation du Conseil du CPAS

Nathalie Matagne
Conseillère

Bruno Bero
Conseiller

Jean-Marie Timsonet

Conseiller Michèle Visart de Bocarmé
Conseillère

Anne Botton

Conseillère



Sophie Jérouvelle
Secrétaire

André Bernard
Président

Annika Debaty
Conseillère

Marie-France Paulet
Conseillère

José Paulet
Bourgmestre

Michel Degodenne
Conseiller

Absent sur la photo

Bulletin communal n°80 - Février 2013



point S

CENTRE AUTO

Magasin - Pièces - Accessoires
Rue de Brionsart 15 - 5340 GESVES
(Anciennement GESVES AUTO)
0477/89 28 85

CENTRE AUTO

- Pneus + Géométrie
- Entretien
- Freins
- Amortisseurs
- Échappements
- Batteries
- Airco



NOUVEAU

Lavage voiture à la main int. + ext. : 50€

PROMO : Gamme IMAO à 3€

Mr. Bricolage

On peut compter sur lui.

le lundi de 13h30 à 18h30. Du mardi au samedi de 8h45 à 12h30 et de 13h30 à 18h30. Le dimanche de 9h00 à 12h30.

OHEY Rue de Huy, 168b
tél. 085/23.28.51

TOITURE

Cilento Pascal
sprl

Impasse du Blancbou, 7
5340 Faulx-les-Tombes
Tél + fax 081 260 301
GSM 0478 599 887
email cilento@scarlet.be

TOITURE
CHARPENTE
OSSATURE BOIS
ZINGUERIE
TUBAGE DE CHEMINÉE
TOITURE PLATE EPDM
& TOITURE VERTE

www.cilentopascal.be



FUNÉRAILLES
Thierry CALS

Funérariums :

Andenne - Gesves - Ohey - Sclayn
Assistance funéraire 7J/7 24h/24



FUNÉRARIIUM & BUREAU

Chaussée de Ciney 350 - 5300 COUTISSE/ANDENNE

085 61 14 39



Tél:
083/677 206



**BOULANGERIE
PATISSERIE**



TEA-ROOM



**SPECIALITE:
BAISERS DE GESVES**

145, chaussée de Gramptinne
en face de la Poste de Gesves



**Discours du Bourgmestre José PAULET
à l'occasion de la Réception du Nouvel An
le mercredi 16 janvier 2013 (extraits)**

SOMMAIRE
Gesves Info 80

Edito	3
Compte-rendu des Conseils Communaux	6
L'environnement et l'agriculture	11
Installation du conseil de l'Action Sociale	12
Les Compagnons du Samson	13
Actu Gal	13
11 novembre	14
Eté Solidaire	14
SIEF	15
Commission communale de l'accueil	15
Jeunesse et enseignement	16
Ça se passe à Gesves	19
Marché et concert de Noël à Haut Bois	20
Appel à témoins	21
Actu PME	21
Chez nous	22

Comité de Rédaction
Eddy Bodart, Echevin
Christine Sneppe
Pour le Collège Communal de
Gesves
Info.adlgesves@skynet.be
083/670.345



En tant que Bourgmestre et comme tout chef d'entreprise, et j'aime à le répéter, le mandat apporte son lot de petits et de grands bonheurs, je n'échappe pas hélas à certaines déceptions, voire certaines peines partagées avec mes concitoyens. Mais aujourd'hui, c'est un réel plaisir de vous accueillir et de vous adresser ces quelques mots qui, d'abord et avant tout, me permettront de vous formuler mes vœux les plus chers ainsi que ceux de l'ensemble du Collège et du Conseil Communal car c'est avant tout, la fête du personnel, votre fête !

Mesdames, Mesdemoiselles, Messieurs en vos titres et qualités,
Au nom du Collège et du Conseil communal, permettez-moi de vous dire la joie de vous accueillir et de vous adresser ces quelques mots qui tendront, inexorablement, vers la formulation de nos vœux

En 2007, le 17 janvier à l'occasion de mon premier discours des vœux de la législature précédente, je vous disais que « pour bien gérer une commune il faut s'en occuper quotidiennement comme d'une entreprise. » Et j'ajoutais :

« Notre volonté de mettre en place une gestion de vouloir et non de pouvoir. ». Plus que jamais ces affirmations sont d'actualité et le verdict issu des urnes le 14 octobre dernier en a fait la démonstration.

2012 – Année historique !

Les travaux de la crèche et de la maison de l'entité à Faulx-Les Tombes se terminent enfin malgré l'une ou l'autre tempête dans un verre d'eau et surtout des problèmes de chauffage ! Le 4ème Salon des Indépendants et de l'Emploi/Formation fut une réussite de même que le Marché et le concert de Noël à Haut-Bois. Le 3ème jogging et le Tour de la Province de Namur y a ajouté une note sportive. Le Cercle Horticole Gesvois, le Conseil communal des enfants redoublent d'énergie.

Notre population dépasse allègrement les 7.000 habitants. Ce matin, nous comptons pas moins de 7.048 Gesvois.

Que dire du nombre d'emplois que génèrent nos administrations publiques qu'elles soient communales, de l'action sociale, de la Police, de l'enseignement ou autres. La commune, dans sa globalité, reste, et de loin, l'employeur le plus important de Gesves. Je n'en veux pour preuve, tous secteurs confondus, que le taux de chômage, stabilisé voire en régression ! C'est le signe d'une commune dynamique mais surtout de Gesvois qui se bougent ! à Gesves, pour Gesves.

L'organisation des Plaines de Vacances est un moment important de l'année au même titre que l'est l'évolution de la population scolaire

de nos écoles, tous réseaux confondus. Et que dire des crèches, elles sont 3 au service des parents sans compter le rôle important des gardiennes encadrées à domicile.

La sécurité n'a jamais été autant une priorité. Merci à nos Agents de proximité du Poste de Gesves pour leur étroite collaboration. Notre radar préventif ne connaît pas de répit et mine de rien joue son rôle au fil des festivités et/ou des manifestations.

Mais 2012 ce fut aussi, pour moi et le Collège communal :

- la nomination de 5 agents administratifs et j'ose le dire haut et fort, je n'ai pas besoin des syndicats ni de l'opposition pour améliorer votre bien-être ! ;

- le suivi des dossiers de près pour les faire aboutir au plus vite ;

- l'amélioration de l'éclairage des terrains de football de Sorée et de Gesves ;

- la réhabilitation des murs dits Rulkin à Strud, celui de la rue de la Golette et de la rue de Muache à Strud-Haltinne.

- s'intéresser aux problèmes des agents et des Gesvois en général ;

- demander le maximum de temps et d'énergie aux membres du Collège et du personnel tous services confondus ;

- illuminer convenablement la façade de notre administration pour la 2ème fois de son existence et ce sans aucun coût pour la commune ;

Vous l'aurez compris, emplois, travaux, sport, culture, environnement, festivités, solidarité, à Gesves, l'année 2011 aura été prolifique en projets et manifestations.

2013 -

Et en 2013 me direz-vous ! Et bien 2013 sera du même acabit, signe de la continuité. Nous allons

- relancer la procédure de nomination de 5 agents des services techniques ;

- faire preuve de jusqu'aboutisme dans tous les projets ;

- poser prochainement la première pierre de la Maison de Police ;

- ne négliger aucun secteur d'activités telles que le sport, la jeunesse, la petite enfance, les aînés, les indépendants et toutes les associations et en parler dans notre bulletin communal dont nous publierons le 80ième exemplaire en février

- veiller à ce que chaque cent, chaque euro public c'est-à-dire de nos concitoyens soit utilisé à bon escient ; dans ce cadre, dois-je rappeler que lors de la confection du budget 2013, nous avons décidé de diminuer de 5 % les traitements des membres du Collège ainsi que des jetons de présence tant à la commune qu'au CPAS.

- organiser le 5ème Salon des Indépendants ;

- Accueillir le 4ème Jogging de Gesves ;
- Rénover enfin la Chapelle Saint-Hubert pour laquelle nous venons seulement de recevoir le feu vert du Ministre subsidiant ;
- Achever les travaux d'égouttage à la rue du Pourrain, gros point noir d'inondation dans notre commune, même si nous avons pu constater une nette amélioration ;
- Réhabiliter les fours à chaux d'Haltime
- Poursuivre la réalisation du plan bisannuel du logement ;
- Revoir le RCU (Règlement Communal d'Urbanisme) et le SSR (Schéma de Structure Communal)
- Installer, des défibrillateurs au hall des sports et dans les 4 clubs de football ;
- Place aux enfants, Journée ATL, Plaines de vacances, création d'aires de jeux, création d'un espace commun ATL – ludothèque – consultation ONE sur le site de la Pichelotte, la nouvelle porte d'entrée de l'école de Sorée a enfin été posée, Je lis dans ma Commune, l'EPN, la journée de la mobilité et j'en passe, sont autant de dossiers chers à nos échevins en charge de ces compétences.
- La poursuite des PCDR et PCDN ;
- L'achat du garage Havelange
- Le lotissement Sierpont ne sera pas oublié !
- La place communale de Faulx-Les tombes, l'achat de bâtiments pour le logement, et bien d'autres projets ont été globalement budgétisés à hauteur de plus de 7 millions 500.000 euros dans notre budget 2013 et qui sera voté par le Conseil communal, lors de sa plus prochaine séance

Et, comme j'aime à le répéter : « une commune qui investit est une commune qui s'enrichit et surtout qui grandit » ;

Précisément, plus que jamais, nous veillerons à tenir la route, financièrement. Avec une fiscalité inchangée tant à l'impôt des personnes physiques (IPP) qu'au précompte immobilier (Pr.I). Depuis plus de 15 ans nous restons dans le peloton de tête des communes à pression fiscale faible.

Avec notre Releveuse Régionale, nous restons vigilants sur plusieurs dossiers de même que sur les dépenses de transfert accordées au CPAS, aux Fabriques d'Eglise ou encore en faveur de la Zone de Police ou du service d'incendie.

Dans mes vœux écrits adressés à l'ensemble du personnel je reprenais la citation suivante : « Vise toujours la lune. Même si tu la rates, tu atterriras parmi les étoiles »

Mais l'essentiel est aussi ailleurs : la famille, la santé et l'épanouissement personnel. C'est là également qu'il faut viser la lune car c'est là que les étoiles sont les plus belles !

2013 sera l'année de nombreux changements : réforme de la tutelle Région Wallonne (SPW), Plan Stratégique Transversal (PST), restrictions budgétaires, etc ... C'est ensemble que nous aborderons toutes ces évolutions.

Le 14 octobre les électeurs ont remis la balle au centre et moi, la barre à droite !

Suspendre le temps, geler les aiguilles, vous commencez à me connaître. C'est tout le contraire en fait puisque je suis plutôt du style plus vite, plus haut, plus fort. Daniel, dans ton intervention, tu as dit « un nouveau patron ». Tu as raison même si l'homme n'a pas changé. Par contre et je l'ai déjà souvent dit depuis le

14 octobre, je suis et serai un autre Bourgmestre. Quant à la croisière, tu as eu la bienséance de ne pas y ajouter « s'amuse » car, et j'en prends la responsabilité, la gestion communale que je souhaite est tout sauf une croisière qui s'amuse. La politique qu'elle soit gesvoise ou en général n'est pas non plus une fable ! Je m'y engage, ça ira encore mieux demain car je ne serai pas le coq sur le fumier mais bien à la tête d'une équipe soudée, pour une commune unie.

Je tiens à remercier chaleureusement, pour ce qu'ils ont réalisé en 2012, secrétaire communal en tête, les services administratifs et techniques tous secteurs confondus. Remercier nos techniciennes de surface de tous les bâtiments communaux et tous ceux et celles qui ont mis tout leur cœur pour aménager et décorer notre salle communale ce mercredi 16 janvier 2013 et en particulier le pseudo DJ.

Merci à tous pour votre excellente collaboration au bon fonctionnement des différents services. Pour le vivre avec vous tous les jours, je sais que ce n'est pas facile.

Puisse 2013 nous voir réaliser ensemble d'autres projets, d'autres ambitions dans l'intérêt et pour le bien-être de la population. Et tout cela, c'est l'affaire de tous ceux qui participent au quotidien à la gestion de notre belle commune ! Mais rappelez-vous un bilan de la législature précédente exceptionnel certes mais surtout un programme de la législature 2012-2013 rationnel.

Car, rassurez-vous, ce ne sont pas ceux qui critiquent tout, tout le temps qui m'intéressent mais bien la majorité de la population qui se rend compte du travail accompli, des soucis qu'occasionne la gestion d'une commune au 21ème siècle avec tout ce que cela sous-entend de choix et de priorités au point de devoir être visionnaire plutôt que gestionnaire.

Puisse que 2013 continue sur cette lancée et confirme ce que furent les 6 années précédentes.

Je m'en voudrais encore de ne pas remercier de façon un peu particulière, tous les membres du nouveau Collège ici présents qui, souvent devront me supporter, mais ils savent que pour moi répondre au mieux aux besoins de notre population est prioritaire. Je tiens également à vous remercier pour tous les agréables moments que nous avons connus et connaissons ensemble parce que c'est ceux-là les plus nombreux et que je retiens.

A vous ainsi qu'à vos familles et personnes qui vous sont chères, j'adresse mes vœux les meilleurs de bonheur et de joies multiples ; que l'an nouveau vous apporte la prospérité et le plein épanouissement dans la réalisation de vos projets.

Enfin permettez-moi de vous livrer une citation qui, exceptionnellement, ne sera pas latine mais de Victor HUGO et plus à l'attention de la gente féminine :

Janvier est revenu. Ne crains rien, noble femme !
Qu'importe l'an qui passe et ceux qui passeront !
... Brave le temps qui fuit. Ta beauté te protège.

Je vous remercie vivement de votre excellente attention. Aujourd'hui c'est la Saint Marcel mais surtout le moment de vous souhaiter une bonne et heureuse année 2013. Bon après-midi.

José PAULET,
BOURGMESTRE.

2ème Brocante « TELEVIE » - Rue de Sierpont à GESVES

Lors de la 1ère édition en 2012, nous avons pu reverser 3044,95 € au FNRS. Cette année, le Dimanche 7 avril 2013 de 7h00 à 19h00, venez nombreux nous aider à poursuivre notre élan de solidarité !

Les entrées visiteurs (1 €/adulte), les locations d'emplacements ainsi que les bénéfices de la cafétéria et de la petite restauration seront versés intégralement au profit du TELEVIE 2013.

Les emplacements ont tous au moins 2 m de « vitrine » et 4 m de profondeur.

Ils coûtent 6 € et sont indivisibles.

Pour la réservation des emplacements, contactez : COLLET Christian - 0474/43 86 61

ADANT Christophe - 0473/50 49 81 (à partir de 14h) Email : televiesierpont@hotmail.com

Nous n'acceptons pas les réservations pour la vente de nourriture et/ou de boissons à consommer sur place.

Au plaisir de vous y voir nombreux !





Philippe Tasiaux
Artisan Traiteur

Mariage - Repas de société
Organisation d'événement gastronomique
Chez vous ou dans la salle de votre choix

Rue de Wagnée, 6A - 5334 Florée-Assesse
Tél./Fax: 083 69 02 63 - Gsm: 0475 442 993
info@traiteurtasiaux.be - www.traiteurtasiaux.be

MARC TREMBLEZ

Installation - Entretien et dépannage toutes marques

 Chauffage central

 Agréation
panneaux solaires

 Plomberie

 Chaudière Buderus

 Possibilité de voir
fonctionner une
installation solaire
chez votre
installateur



Rue Petite 25 - 5340 GESVES

Tél. 083 67 74 67 - GSM 0474 60 84 83

FRUITS & LEGUMES FRAIS

Le jardin de pascal



Chaussée de Gramptinne 161 a
5340 Gesves

083 678 797
GSM 0499/271441
le_jardin_de_pascal@hotmail.com



ETHIQUABLE

Fair Trade - Fair Taste
et aussi
Légumes et fruits
BIO

- Nombreux produits régionaux:
Florange, miel, pomme de terre, les
cafés Mossiat, olives «père olive»,
jus de pomme naturel, huile et
vinaigrette de colza d'Emptinne.....

Heures d'ouverture:


Le lundi de 14h00-18h30.
Du mardi au vendredi: 9h00-12h30 et 14h00-18h30.
Le samedi: 9h00-12h30 et 14h00-18h00. Le dimanche: 9h00-12h30.

E513445D1_338FB036

Pension canine du Fond des Camps

Pension toutes races
et élevage de Beauceron

 Evelyne de Lovinfosse

Drève des Arches, 19 - 5340 HAUT-BOIS (Gesves)
081/57 08 77  evelyne.de.lovinfosse@skynet.be

Visites sur rendez-vous

www.au-fond-des-camps.com



techniSPA
Double "Effet Minceur"
Mincir mieux et plus vite



3 actions Mincir simultanées

Espace Beauté

www.ebba.be

Nouveau soin amincissant : le **techniSPA**
Pour mincir mieux et plus vite !

3 actions simultanées en 1 seul soin : lipo-aspiration,
ionisation et stimulation.

Résultats visibles dès la première séance !

8 rue de la gare
5330 Assesse
083 65 54 54
info@ebba.be

Du mardi au vendredi
de 9h à 18h
Le samedi de 9h à 15h
Nocturne le jeudi



Olivier
TITEUX
HAMOIS

gsm : 0477 / 345 813
Tél/fax 083 / 212 372



SPECIALISTE
ARDOISES
NATURELLES

Isolation
Aménagement grenier
Tubage cheminée
Ramonage



Conseil communal du 6 juin 2012 – extraits (*)

REGLEMENT GENERAL DE POLICE ADMINISTRATIVE : NOUVELLE CONVENTION DE MISE A DISPOSITION DE LA COMMUNE D'UN FONCTIONNAIRE PROVINCIAL EN QUALITE DE FONCTIONNAIRE SANCTIONNATEUR EN APPLICATION DU DECRET DELINQUANCE ENVIRONNEMENTALE – DELEGATION DE SIGNATURE.

A l'unanimité des membres présents : le Conseil Communal décide d'arrêter le règlement général de police administrative.

AGRICULTURE – CAHIER DES CHARGES «ESSARTS COMMUNAUX» 2012

A l'unanimité des membres présents, le Conseil Communal décide d'approuver le « Cahier des Charges » (en précisant la durée d'un an), les clauses et conditions de jouissance des essarts communaux de l'entité de Gesves.

PATRIMOINE – ACHAT DU GARAGE HAVELANGE – APPROBATION DE L'ACTE

Après avoir délibéré, par 16 voix pour, 0 voix contre et 1 abstention, le Conseil Communal décide :

1. De lever la promesse d'achat datée du 03/04/2012 ;
2. D'approuver le projet d'acte présenté par le CAI relatif à l'achat.

TRAVAUX DE CONSTRUCTION DE 8 LOGEMENTS SOCIAUX A SURHUY (FICHE 4 DU PLAN DE LOGEMENT 2007-2008) : CAHIER SPECIAL DES CHARGES

A l'unanimité des membres présents, le Conseil Communal décide d'approuver le nouveau Cahier Spécial des Charges intégrant la partie « construction » et la partie « aménagement des abords ».

TRAVAUX D'AMENAGEMENT DE 3 LOGEMENTS SOCIAUX A L'ETAGE DU CENTRE RECREATIF DE MOZET FICHE 3 (2 LOGEMENTS) ET FICHE 1 (1 LOGEMENT RELOCALISE) DU PLAN LOGEMENT 2009-2010 : CAHIER SPECIAL DES CHARGES

A l'unanimité des membres présents, le Conseil Communal décide :

D'approuver le Cahier Spécial des Charges modifié pour les « travaux d'aménagement de 3 logements sociaux au Centre Récréatif de Mozet (et non 2) pour un montant des travaux estimé à 312.937,49 € TVAC (6%) et de retenir comme mode d'attribution du marché, l'adjudication publique.

MARCHE PUBLIC DE TRAVAUX RELATIF A L'AMENAGEMENT D'UN ESPACE « MULTISPORTS » A GESVES – CAHIER DES CHARGES

A l'unanimité des membres présents, le Conseil Communal décide de réaliser les travaux relatifs à la création d'une infrastructure « Multisports » et aménagement des abords à proximité de la plaine de jeux située à l'arrière de la Maison Communale, au centre du village, pour un montant total estimé à 106.000,00 € TVA comprise.

AMENAGEMENT D'UNE SALLE DE REUNION A LA PICHELOTTE : PRINCIPE ET CAHIER SPECIAL DES CHARGES

A l'unanimité des membres présents, le Conseil Communal décide de réaliser l'aménagement d'une salle de réunions et de conférences au rez-de-chaussée de l'aile gauche du bâtiment communal «La Pichelotte».

PETIT PATRIMOINE – TRAVAUX DE PRESERVATION ET DE RESTAURATION EXTERIEURE DE LA CHAPELLE SAINT-HUBERT A GESVES : CAHIER SPECIAL DES CHARGES

A l'unanimité des membres présents, le Conseil Communal décide de reconsidérer le montant des travaux de préservation et de restauration extérieure de la Chapelle Saint-Hubert, sise rue Ry Del Vau à Gesves.

ACHAT DE MOBILIER ET DE MATERIEL POUR LA CRECHE DE FAULX-LES TOMBES

A l'unanimité des membres présents, le Conseil Communal décide le principe d'acquisition du mobilier et matériel concerné.

MARCHE PUBLIC DE FOURNITURE RELATIF A L'ACHAT DE MOBILIER POUR LE SITE DES GROTTES DE GOYET – CAHIER DES CHARGES

Après avoir délibéré, par 14 voix pour, 0 voix contre et 3 abstentions, le Conseil Communal décide d'arrêter le cahier spécial des charges établi par nos services pour le marché d'achat de mobilier.

MARCHE PUBLIC DE FOURNITURE RELATIF A L'ACHAT DE MATERIEL HORECA POUR LE SITE DES GROTTES DE GOYET – CAHIER DES CHARGES

Après avoir délibéré, par 14 voix pour, 0 voix contre et 3 abstentions, le Conseil Communal décide d'arrêter le cahier spécial des charges établi par nos services pour le marché d'achat de matériel horeca pour le site des Grottes de Goyet.

ACHAT D'UN STAND PROMOTIONNEL DE LA COMMUNE DE GESVES – PRINCIPE ET CAHIER DES CHARGES

A l'unanimité des membres présents, le Conseil Communal décide de doter nos services du matériel adéquat pour promouvoir l'entité.

ACHAT D'UNE MACHINE DE NETTOYAGE POUR LE HALL DES SPORTS

A l'unanimité des membres présents, le Conseil Communal décide d'acquérir une machine autolaveuse pour le nettoyage du Hall des Sports.

MARCHE PUBLIC RELATIF A L'ACHAT DE MOBILIER POUR L'ECOLE COMMUNALE DE L'ENVOI

A l'unanimité des membres présents, le Conseil Communal décide d'acquérir le mobilier prévu.

GAL PAYS DES TIGES ET CHAVEES ASBL – GARANTIE D'EMPRUNT

A l'unanimité des membres présents, le Conseil Communal décide de garantir les engagements de l'asbl auprès de son bailleur.

FINANCES – OCTROI D'UNE SUBVENTION COMMUNALE D'UN MONTANT INFERIEUR A 1.239,47 € - OXFAM TRAILWALKER (2ème EQUIPE)

A l'unanimité des membres présents, le Conseil Communal décide d'octroyer à Oxfam Trailwalker une subvention de 250,00€ à valoir sur l'inscription d'une seconde équipe portant le n°63 au Trailwalker des 25 et 26 août 2012.

REGLEMENT – REDEVANCE SUR LES VERSAGES SAUVAGES – EXERCICE 2013-01-23

Après avoir délibéré, par 13 voix pour, 0 voix contre et 4 abstentions, le Conseil Communal décide d'arrêter le règlement proposé.

REGLEMENT – REDEVANCE SUR LES DOCUMENTS ET LES RENSEIGNEMENTS EN MATIERE D'URBANISME – EXERCICE 2013.

Après avoir délibéré, par 13 voix pour, 0 voix contre et 4 abstentions le Conseil Communal décide d'arrêter le dit règlement.

ELECTIONS COMMUNALES ET PROVINCIALES 2012 – DEPOUILLEMENT

A l'unanimité des membres présents, le Conseil Communal décide d'équiper les 3 bureaux de dépouillement du matériel informatique et du logiciel « Depass » pour les élections communales du 14 octobre 2012.

REGLEMENT D'ORDRE INTERIEUR – CONTRÔLE DES COMPTES DE TIERS

A l'unanimité des membres présents, le Conseil Communal décide d'approuver le règlement d'ordre intérieur fixant la procédure de contrôle des comptes de tiers gérés au niveau du service social du Centre.

RECRUTEMENT STATUTAIRES – PERSONNEL OUVRIER – PROCEDURES

A l'unanimité des membres présents, le Conseil Communal approuve les modalités de dépôt des candidatures et conditions d'accès aux postes ouverts qui seront précisées par le Collège Communal.

RECRUTEMENT D'UN BRIGADIER PAR PROMOTION

A l'unanimité des membres présents, le Conseil Communal décide

1. de retirer les postes de brigadier C1 et C2 du cadre d'extinction voté en séance du Conseil Communal du 11/06/2004

2. D'ouvrir le poste de Brigadier C1, vacant au cadre statutaire ouvrier.

MODIFICATION DU CADRE STATUTAIRE DU PERSONNEL OUVRIER – AJOUT DE 3 EMPLOIS DE TECHNICIENNE DE SURFACE

– ECHELLES E(1) & D (2)

A l'unanimité des membres présents, le Conseil Communal décide de modifier le cadre statutaire du personnel ouvrier par l'ajout de 2 emplois de technicienne de surface – Echelle D et d'un emploi de technicienne de surface – Echelle E.

VALORISATION DES COMPETENCES DANS LE CADRE DU PACTE POUR UNE FONCTION PUBLIQUE LOCALE ET PROVINCIALE SOLIDE ET SOLIDAIRE – ADAPTATION DES STATUTS ET DISPOSITIONS APPLICABLES AU PERSONNEL CONTRACTUEL.

A l'unanimité des membres présents, le Conseil Communal décide de remplacer les dispositions relatives aux conditions d'accès et d'évolution de carrière reprises dans les statuts et les règles applicables au personnel contractuel par les modalités précisées dans la circulaire du 25 janvier 2011.

Conseil communal du 27 juin 2012 – extraits (*)

CONCESSION DE SERVICES PUBLICS. RÉSEAU DE BORNES DE RECHARGEMENT ET LOCATION DE VÉHICULES ÉLECTRIQUES OU HYBRIDES – CAHIER DES CHARGES – APPROBATION

Par 11 oui et 3 abstentions, le Conseil communal décide d'approuver le cahier des charges relatif à l'octroi d'une concession de services publics ayant pour objet l'installation et l'exploitation d'un réseau de bornes de rechargement pour véhicules électriques et la location de vélos et voitures électriques, accessibles au public sur le territoire de la Commune de Gesves.

PATRIMOINE - ACHAT IMMEUBLE RUE MAUBRY À SORÉE - PRINCIPE

À l'unanimité des membres présents, le Conseil communal décide le principe d'achat, pour cause d'utilité publique, de l'immeuble sis rue Maubry 8 à 5340 Sorée en vue d'y installer les logements de transit jouxtant actuellement l'école de Sorée.

RÉFORME DE LA SÉCURITÉ CIVILE - PRÉ-ZONE OPÉRATIONNELLE - CONVENTION DE DÉTACHEMENTS

À l'unanimité des membres présents, le Conseil communal approuve le projet de convention- cadre de détachements, tel que proposé.

REMISE EN ETAT DES CHEMINS N° 15 ET N° 29 AU RI NOIR A HALTINNE: AVENANT N° 1

À l'unanimité des membres présents, le Conseil communal décide de reconsidérer les quantités supplémentaires importantes à mettre en oeuvre pour la remise en état du chemin n° 29 et d'approuver l'avenant n°1 au marché repris en objet.

TRAVAUX D'AMENAGEMENT D'UN CENTRE DE TRI POUR LES DECHETS COMMUNAUX: AVENANT N° 1

À l'unanimité des membres présents, le Conseil communal décide d'approuver l'avenant n°1 au marché de travaux d'aménagement d'un centre de tri pour les déchets communaux pour un montant estimé à 19.692,00€ HTVA (23.827,32€ TVAC (21%)).

MARCHÉ PUBLIC DE FOURNITURE RELATIF À L'ACHAT DE TOILES PVC POUR LES TENTES ET CHAPITEAUX COMMUNAUX - CAHIER DES CHARGES

À l'unanimité des membres présents, le Conseil communal décide d'acquérir de nouvelles toiles pour les tentes et chapiteaux communaux.

ACQUISITION DE 12 LICENCES INFORMATIQUES POUR L'ESPACE PUBLIC NUMÉRIQUE DE GESVES

À l'unanimité des membres présents, le Conseil communal décide d'acquérir 12 licences windows 7 Educ open en version 32 bits.

FINANCES - COMPTE COMMUNAL 2011

À l'unanimité des membres présents, le Conseil communal approuve les comptes et bilan 2011 proposés.

FINANCES - BUDGET 2012 - MODIFICATION BUDGETAIRE N° 1 - ORDINAIRE

Par 11 oui et 3 abstentions, le Conseil communal décide d'arrêter la modification budgétaire n° 1 du service ordinaire telle que présentée. Le boni de l'exercice propre est maintenu à 5.433,84 et le boni général est porté à 256.574,01€.

FINANCES - BUDGET 2012 - MODIFICATION BUDGETAIRE N° 1 - EXTRAORDINAIRE

Par 11 oui et 3 abstentions, le Conseil communal décide d'arrêter la modification budgétaire n° 1 du service extraordinaire telle que présentée. Résultat Recettes : 14.650.716,77; dépenses 14.650.716,77.

FINANCES - OCTROI D'UNE SUBVENTION COMMUNALE D'UN MONTANT INFÉRIEUR A 1.239,47 € - R.F.C. SORÉE - BUTS DIABLOTINS TRANSPORTABLES

À l'unanimité des membres présents, le Conseil communal décide d'octroyer au R.F.C. Sorée une subvention de 849,00 € pour l'achat de 2 buts Diablotins transportables.

FINANCES - RÉAFFECTATION D'EMPRUNTS

À l'unanimité des membres présents, le Conseil communal décide de réaffecter le solde d'emprunts non utilisés.

FINANCES - GESTION DES SOMMES AFFECTÉES AUX ENGAGEMENTS SOLIDAIRES CONTRACTÉS PAR L'ASSOCIÉ PUBLIC DANS LE CADRE DE LA CESSIION DE L'ACTIVITÉ INATEL

À l'unanimité des membres présents, le Conseil communal décide de confier la totalité de la somme de 125.610,76 EUR à la gestion de l'intercommunale IDEFIN pour une période de deux années pendant laquelle, ou à l'issue de laquelle, suivant demande et dossier expressément constitué à cet effet par IDEFIN, la Commune décidera, le cas échéant, d'investir totalement ou partiellement, la somme ainsi confiée en gestion dans le projet de constitution d'une société d'investissement dans les énergies renouvelables qui sera proposé par IDEFIN, ou à défaut de telle décision, à l'issue de la période précitée, la Commune décidera de percevoir la somme précitée augmentée des intérêts échus pour cette période.

RAPPORT ANNUEL 2011 DU PCDR

Le Conseil communal prend connaissance du rapport annuel 2011 relatif au PCDR transmis le 27 mars 2012.

ENSEIGNEMENT - EMPLOIS VACANTS AU 15/04/2012 - RATIFICATION DE LA DÉCISION DU COLLÈGE COMMUNAL DU 16/04/2012

À l'unanimité des membres présents, le Conseil communal ratifie la décision du Collège communal du 16/04/2012 déclarant vacant pour l'année scolaire 2012-2013.

ASBL «LA CROISSETTE» - MODIFICATION DES REPRÉSENTANTS DU CONSEIL COMMUNAL

À l'unanimité des membres présents, le Conseil communal acte la modification, comme suit, des représentants du Conseil communal au sein de l'Asbl LA CROISSETTE :

Pour le groupe GEM : Madame Lydia GRASSERE ;
Monsieur Bernard JADOT

Pour le groupe ICG : Monsieur Pierre FURNEMONT ;

PROJET DE COOPÉRATION INTERNATIONALE COMMUNALE - GESVES-DIORBEL - PLAN ANNUEL 2012

À l'unanimité des membres présents, le Conseil communal approuve le projet présenté et le plan annuel d'intervention pour l'exercice 2012.

VALIDATION DU PROGRAMME DE COORDINATION LOCALE POUR L'ENFANCE (PROGRAMME CLE) DE L'ACCUEIL TEMPS LIBRE (ATL)

À l'unanimité des membres présents,, le Conseil communal décide d'approuver le Programme CLE tel que présenté et arrêté par la Commission Communale de l'Accueil le 13 juin 2012

TRAVAUX PRIORITAIRES À L'ÉCOLE DE L'ENVOL - AVENANT POUR TRAVAUX SUPPLÉMENTAIRES.

À l'unanimité des membres présents, le Conseil communal décide d'installer une citerne à eau de pluie de 15.000 l et de créer le réseau de collecte des eaux de pluie dans le cadre des travaux en cours à l'école de l'Envol.

Conseil communal du 22 août 2012 – extraits (*)

TRAVAUX D'ENDUISAGE DES VOIRIES 2012 - ADJUDICATION

À l'unanimité des membres présents, le Conseil communal décide d'approuver la proposition d'attribution telle que précisée dans le rapport d'examen des offres du 06 juillet 2012 pour le marché "Entretien des voiries communales 2012", rédigée par l'auteur de projet, INASEP.

FINANCES - MODIFICATION BUDGÉTAIRE N° 2 - EXTRAORDINAIRE

À l'unanimité des membres présents, le Conseil communal décide d'arrêter la modification budgétaire n° 2 du service extraordinaire telle que présentée.

FINANCES - OCTROI ET CONTRÔLE DES SUBVENTIONS COMMUNALES D'UN MONTANT INFÉRIEUR À 1.239,47 € ET INSCRITES AU SERVICE ORDINAIRE DU BUDGET COMMUNAL POUR L'ANNÉE 2012 - GÉNÉAGESVES ASBL

Par 13 oui et 3 abstentions, le Conseil communal décide d'octroyer à l'ASBL Généagesves une subvention de 125,00 € pour l'année 2012.

ASBL «C.A.I.A.C.» - PÉRENNISATION DES DIFFÉRENTES ACTIONS MENÉES

À l'unanimité des membres présents, le Conseil communal décide d'émettre, sous réserve d'approbation par le Receveur et de l'obtention des points APE susvisés, un accord de principe quant à l'apport d'un soutien financier au profit de l'Asbl «C.A.I.A.C.» permettant ainsi la poursuite de ses activités au-delà du 30 juin 2012.

MARCHÉ PUBLIC DE FOURNITURES RELATIF À L'ACHAT D'UNE GRUE MULTIFONCTIONS - AVIS DE LA TUTELLE GÉNÉRALE D'ANNULATION

Sur proposition du Collège communal, le Conseil communal décide d'arrêter le cahier spécial des charges tel que modifié suivant l'avis de la Tutelle générale.

ACHAT D'UNE AUTO-LAVEUSE POUR L'ÉCOLE COMMUNALE DE LA CROISSETTE A SORÉE

À l'unanimité des membres présents, le Conseil communal décide

d'acquérir une machine auto-laveuse TWINTEC 1840 (ainsi que ses accessoires nécessaires pour le bon fonctionnement) pour le nettoyage de l'école communale de la Croisette pour un montant de 2354,42 € TVA comprise.

ACHAT ET MONTAGE D'UNE CUISINE POUR LA MAISON DE L'ENTITÉ- PRINCIPE ET CAHIER DES CHARGES

À l'unanimité des membres présents, le Conseil communal décide d'équiper la cuisine de la maison de l'Entité comme proposé par le Service des Marchés publics.

ACHAT DE VAISSELLE POUR LES SALLES DE LA MAISON DE L'ENTITÉ - PRINCIPE ET CAHIER DES CHARGES

À l'unanimité des membres présents, le Conseil communal décide d'acquérir de la vaisselle pour les salles de la maison de l'Entité.

ACHAT DE MOBILIER POUR LA MAISON DE L'ENTITÉ- PRINCIPE ET CAHIER SPECIAL DES CHARGES

À l'unanimité des membres présents, le Conseil communal décide d'acquérir le mobilier nécessaire pour l'équipement de la salle de la maison de l'Entité.

AMÉNAGEMENT DU TERRITOIRE - MODIFICATION DU PLAN DE SECTEUR - DOSSIER CARMEUSE - SITE DU «JEUNE CHENOIS» À BONNEVILLE - APPROBATION DE LA CONVENTION

À l'unanimité des membres présents, le Conseil communal approuve le projet de convention tel que proposée.

PATRIMOINE - VENTE D'UNE PARTIE DE PARCELLE COMMUNALE - RUE LÉON PIRSOUL, 1 À 5340 HALTINNE À MONSIEUR SCHEEN RUDOLPH - EXTRAIT

À l'unanimité des membres présents, le Conseil communal décide de donner son accord de principe sur la vente de la partie talutée de cette parcelle.

PATRIMOINE - DÉSAFFECTATION PARTIE DU CHEMIN N°34 À SORÉE - VENTE DE L'ASSIETTE - PRINCIPE

Par 15 oui et 1 abstention, le Conseil communal décide d'entamer la procédure conditionnelle de désaffectation de la partie du chemin vicinal 34.

Conseil communal du 25 septembre 2012 – extraits (*)

CPAS - COMPTE 2011

À l'unanimité des membres présents, le Conseil communal décide d'approuver la décision du Conseil de l'Action Sociale arrêtant les comptes de l'exercice 2011

CPAS - MODIFICATION BUDGÉTAIRE N°1 - ORDINAIRE

À l'unanimité des membres présents, le Conseil communal décide d'approuver la décision du Conseil de l'action sociale du 18/09/2012 arrêtant la modification budgétaire n°1 relative au budget ordinaire 2012 du CPAS ;

CPAS - MODIFICATION BUDGÉTAIRE N°1 - EXTRAORDINAIRE

À l'unanimité des membres présents, le Conseil communal décide d'approuver la décision du Conseil de l'action sociale du 18/09/2012 arrêtant la modification budgétaire n°1 relative au budget extraordinaire 2012 du CPAS ;

PLAN TRIENNAL 2010-2012 - MARCHÉ DE TRAVAUX RUE FOND DU HAINAUT - ADJUDICATION

À l'unanimité des membres présents, le Conseil communal décide d'approuver la proposition d'attribution telle que précisée dans

le rapport d'examen des offres du 12 septembre 2012 pour le marché des travaux de refecton de la rue Fonds du Hainaut rédigée par l'auteur de projet, INASEP.

MARCHÉ PUBLIC DE TRAVAUX DE REMPLACEMENT D'UNE PARTIE DES GOUÏTIÈRES DE L'ÉGLISE DE GESVES

À l'unanimité des membres présents, le Conseil communal décide de réaliser les travaux de remplacement d'une partie des corniches de l'Église de GESVES pour un montant estimé à 7.000,00 €.

TRAVAUX DE CONSTRUCTION DE 8 LOGEMENTS SOCIAUX A SURHUY (FICHE 4 DU PLAN LOGEMENT 2007-2008): CAHIER SPÉCIAL DES CHARGES - MODIFICATION DES CLAUSES ADMINISTRATIVES SUITES AUX REMARQUES DE LA TUTELLE.

À l'unanimité des membres présents, le Conseil communal décide d'approuver le nouveau Cahier Spécial des Charges intégrant la partie «construction» et la partie «aménagement des abords», réalisé par l'Association momentanée d'architectes AXI(h)ome SPRL et In Spira SPRL pour le marché ayant pour objet «Travaux de construction de 8 logements sociaux à Surhuy» pour un montant total des travaux estimé à 891.424,00€ HTVA (944.909,44€ TVAC (6%)) tel que corrigé par le SPW.

PETIT PATRIMOINE -TRAVAUX DE PRESERVATION ET DE RESTAURATION EXTERIEURE DE LA CHAPELLE SAINT-HUBERT A GESVES: ATTRIBUTION DE MARCHÉ

À l'unanimité des membres présents, le Conseil communal décide d'attribuer le marché de «travaux de préservation et de

restauration extérieure de la Chapelle Saint-Hubert à Gesves» à l'entreprise proposant l'offre régulière la plus intéressante, la S.A LUC TASIA, rue Grande Enneille, 104 à 6940 Grande Enneille pour un montant contrôlé et négocié de 32.224,72-€ TVAC (21%);

RENOVATION DES COURS DE RECREATION ET REALISATION DE DIFFERENTS TRAVAUX A L'ECOLE DE L'ENVOI A FAUX-LES-TOMBES: AVENANT N°2

À l'unanimité des membres présents, le Conseil communal décide d'approuver l'avenant n°2 au marché de travaux intitulé «la rénovation des cours de récréation et réalisation de différents travaux de rénovation à l'école de l'Envoi à Faulx-Les Tombes» pour un montant total de 33.882,87€ TVA comprise.

FICHE PROJET 1.12 DU PCDR - AMENAGEMENT DE LA PLACE DE FAULX-LES TOMBES 3° CONVENTION D.R.

À l'unanimité des membres présents, le Conseil communal décide d'approuver la 3ème convention du PCDR concernant l'aménagement de la place de Faulx-les Tombes, tel que proposé par le BEP, conformément aux priorités retenues antérieurement par le Conseil Communal après avis de la CLDR

MARCHÉ PUBLIC DE TRAVAUX RELATIF À L'INSTALLATION DE 2 SYSTÈMES D'ALARME (VOLET INCENDIE) À L'ÉCOLE COMMUNALE DE LA CROISSETTE À SORÉE

À l'unanimité des membres présents, le Conseil communal décide de réaliser des travaux d'installation d'un système d'alarme vol et incendie à l'École communale de la Croisette pour un montant estimé à 8.000 € TVA comprise.

Conseil communal du 9 novembre 2012 – extraits (*)

URBANISME SCHEMA DIRECTEUR PERMIS D'URBANISATION CONVENTION INASEP/BEP SIERPONT GESVES

Par 10 oui et 4 non, le Conseil communal décide d'approuver les conventions telles que proposées par l'inasep et le Bep dans le cadre du projet d'urbanisation à Sierpont.

FINANCES - BUDGET 2012 - MODIFICATION BUDGETAIRE N° 3 - ORDINAIRE

Par 6 oui, 4 non, 4 abstentions, le Conseil communal décide d'arrêter la modification budgétaire n° 3 du service ordinaire proposée.

Le mali de l'exercice propre est de 141.955,83 € et le boni général est de 88.252,12 €

FINANCES - BUDGET 2012 - MODIFICATION BUDGETAIRE N° 3 - EXTRAORDINAIRE

Par 10 oui, 1 non, 3 abstentions, le Conseil communal décide d'arrêter la modification budgétaire n° 3 du service extraordinaire telle que présentée. Recettes : 15.660.733,39€ - Dépenses : 15.660.733,39€

TRAVAUX D'AMENAGEMENT DE 3 LOGEMENTS SOCIAUX A L'ETAGE DU CENTRE RECREATIF DE MOZET (FICHE 3 DU PLAN LOGEMENT 2009-2010): Cahier Spécial des Charges - Modification des clauses administratives

À l'unanimité des membres présents, le Conseil communal décide d'approuver le nouveau Cahier Spécial des Charges.

MARCHÉ PUBLIC RELATIF À LA «MISSION D'ÉTUDE DE SCÉNOGRAPHIE DES GROTTES DE GOYET» APPEL À PROJET - PRINCIPE ET CAHIER SPECIAL DES CHARGES

Par 6 oui, 3 non et 5 abstentions, le Conseil communal décide d'approuver le principe de travaux d'amélioration de la scénographie dans les grottes de Goyet.

RÈGLEMENT-TAXE SUR LA DISTRIBUTION GRATUITE À DOMICILE D'ÉCRITS PUBLICITAIRES NON-ADRESSÉS - EXERCICES 2013 À 2018

À l'unanimité des membres présents, le Conseil communal décide d'arrêter le règlement dont objet cité sous rubrique.

COOPERATION INTERNATIONALE - AVENANT A LA CONVENTION SPECIFIQUE DE PARTENARIAT - POA 2013

À l'unanimité des membres présents, le Conseil communal décide de poursuivre sa coopération active en 2013 au sein du Programme de Coopération internationale communale, dans le cadre du partenariat en cours.

ENSEIGNEMENT- ECOLES COMMUNALES - APPROBATION DES DIFFÉRENTS PROJETS LIÉS AUX ÉTABLISSEMENTS SCOLAIRES

À l'unanimité des membres présents, le Conseil communal ratifie les projets d'établissements des écoles communales de la Croisette (Sorée) et de l'Envoi (Faulx-les Tombes).

(*) pour de plus amples renseignements et détails complets de différents points repris aux procès-verbaux du Conseil Communal, vous pouvez vous adresser à Monsieur Daniel Bruaux, secrétaire communal (083/670.333).



Daniel CARPENTIER
Echevin des Travaux, Voiries et Cimetières

Maucourant M. MENUISIER - EBENISTE

FABRICATION SUR MESURE-ESCALIERS-PORTES-CUISINES-PLACARDS ET DRESSINGS-POSE DE
PARQUETS CHASSIS BOIS-ANCIENS, PVC ET ALU

www.menuiserie-maucourant.be

40, Rue du Chaudis
5340 Gesves

083 68.91.88
0477 39.44.92

FLORILADY

PaperPatch



decopatch



Chaussée de Gramptinne, 114 (Place Communale)
5340 Gesves - Tél./Fax : 083 67 76 33

WWW.FLORILADY.BE

Ouvert du mardi au samedi de 9h00 à 18h30 - Dimanche de 9h00 à 12h30 - Fermé le lundi

Jardinerie Lefebvre

Jardinerie-Animalerie-Pépinière-Décoration

Chaussée de Ciney - OHEY - 085/25 20 35
(face à la Station 08)

Ouvert du mardi au samedi de 9h à 12h
et de 13h30 à 18h (samedi 17h)

Salon de toilettage :
rdv du mercredi
ou samedi



PENSEZ À NOS AMIS
LES DISCAX !!!
NOURRITURE
MANGÈRES
NICHOIR

Nouvelle collection
DECO



carlier ARCHITECTES

Christophe-Olivier CARLIER
ARCHITECTE - AUDITEUR AGREE RW

Etienne CARLIER
ARCHITECTE PAYSAGISTE

T. (083)61.14.76
M. (0476)99.52.43
M. (0479)80.49.19

carlierco.architecte@gmail.com

Inscrit au tableau de l'ordre des architectes
de la province de Namur

Naisse Vincent - Mouthuy Sandrine Infirmiers

Soins infirmiers à domicile
- toilettes
- pansements
- injections
- soins palliatifs, ...

Agréés toutes mutuelles
A votre service, à votre écoute 7j/7

Drève des Arches, 3
5340 Faulx-les-Tombes



081 30 36 16
0476 78 94 53

Pompes funèbres

LUC PIERSON



Organisation complète de funérailles.
Deux funerariums à votre disposition.

Rue Frère Orban, 3
5300 Andenne
0477/84 48 50

Place Roi Baudouin, 101
5350 Ohey
085/61 14 24

Entreprise
**MICHAUX
Julien**
sprl

- Chauffage
- Sanitaire
- Electricité
- Climatisation

- Installation
- Entretien
- Dépannage

Chée de Gramptinne 154
5340 GESVES
GSM 0472 73 59 83
entreprisejulienmichaux@skynet.be

L'Année du Houx

Le 24 novembre dernier, nous avons fêté l'année du Houx !



La désormais traditionnelle « journée de l'arbre » à Gesves avait, une fois n'est pas coutume, délocalisé ses activités auprès de l'arbre remarquable élu pour l'occasion.

Rappelez-vous, dans le numéro 77 de notre bulletin communal (juin 2012), nous vous invitons à élire l'arbre remarquable de l'année 2012. Douze arbres vous étaient proposés... Au terme du concours, le grand gagnant était désigné : il s'agit du beau hêtre pourpre situé en bas de la Rue de Labas à Strud. Il était parrainé par Théo et Nicolas, de l'Ecole de l'Envol.

Cette année encore, en plus de la distribution habituelle de l'« arbre de l'année », la Commune avait décidé d'offrir 10m de haie indigène à tous les nouveaux gesvois 2012... Ce sont ainsi plus de 4000 plants de haie et d'arbres qui ont été distribués, lors de cette matinée, aux gesvois désireux de participer au développement du maillage vert de notre belle commune.

Du nouveau au service technique Environnement & Propreté

Olivier Denblinden et Yorik Roquet composent depuis quelques mois la nouvelle équipe Wallo'net du service. Ils sont engagés sous contrat de Programme de Transition Professionnel (PTP) grâce au plan régional « Wallo'net » et ont pour mission principale l'entretien des sentiers et chemins touristiques ainsi que du site des Grottes de Goyet.

A leur actif, depuis leur arrivée, on retient la remise en état de l'ensemble du balisage des 13 promenades du Syndicat d'Initiative en vue de la parution de la **nouvelle carte IGN des balades pédestres** qui sera disponible pour la saison touristique 2013.

Depuis le mois de novembre, Sabrina Delrée et Nicolas Borsu sont engagés, eux aussi sous contrat « PTP », pour assurer la propreté publique. Depuis leur arrivée, ils ont ramassé les déchets de l'ensemble des abords des rues communales des cinq villages de l'entité, nettoyé les panneaux d'indications routières et ramassé l'ensemble des sapins de Noël de la commune.

Outre leurs missions principales, ces deux équipes travaillent comme soutien aux différents projets et animations liés à la nature (Biodi'bap, Groupe d'Action Locale, Plan Communal de Développement de la Nature,...) ainsi qu'à la logistique des manifestations communales (Journée de l'arbre, Rendez-vous sur les Sentiers, Marché de Noël,...).

Des haies agricoles, beaucoup d'effets positifs !

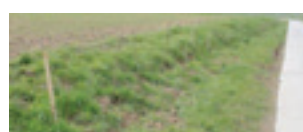


La haie, où qu'elle soit installée, renforce le maillage écologique. Elle crée et assure une liaison végétale entre deux éléments (par exemple

entre deux prairies, entre un jardin de particulier et un bois, etc...). Outre les nombreuses opportunités de refuge et de gîte que la haie offre à la faune la plus diversifiée, elle permet également de structurer le paysage, de le rendre moins monotone et surtout plus riche en biodiversité.

En 2012 déjà, nos services, en collaboration avec le GAL Pays des tiges et chavées, ont planté des alignements d'arbres et des plants de haie indigène, en plusieurs tronçons, le long de la Route de Borsu à la sortie de Gesves vers Sorée.

La haie « brise-vent » offre beaucoup d'avantage en bord de route ou de chemin agricole lors des averses ou des tempêtes de neige. Cette haie, si elle est disposée perpendiculairement au sens du vent, retient la neige dans la parcelle agricole, évitant ainsi la formation de congères sur la route. C'est également vrai pour les coulées de boues lors des orages...



Ainsi, en ce début 2013, notre Service technique « Environnement & Propreté » a pu installer une haie indigène longue d'environ 200m, sur le bas-côté de la Rue de Brionsart

entre Gesves et Haut-Bois. Cet aménagement vient renforcer le maillage écologique déjà mis en place les années précédentes avec la plantation d'une haie de part et d'autre du chemin de remembrement venant de l'Ecole d'équitation ainsi que le long du petit sentier pédestre menant au Bois didactique tout proche. D'autre part, la haie agricole, si on la laisse prendre un peu d'ampleur, protège également les animaux contre le froid et le vent dès l'arrivée de la mauvaise saison. Elle fournit par contre un ombrage apprécié pendant l'été.

Rappelons aussi, que c'est le Service technique Environnement & Propreté qui est chargé de l'entretien et de la taille des haies rurales plantées en bord de routes communales...

Pour approfondir le sujet, n'hésitez pas à consulter le très bon livre « Les haies rurales, rôles, création, entretien » de Fabien Liagre aux Editions France Agricole. Il est disponible dans le Fonds « Nature à lire » à la bibliothèque communale.

A vos agendas - Fin de l'hiver, début du printemps... C'est le temps de la migration des batraciens !

A l'heure où nous écrivons ces lignes, nous ne pouvons pas présumer du temps qu'il fera en cette fin du mois de février...

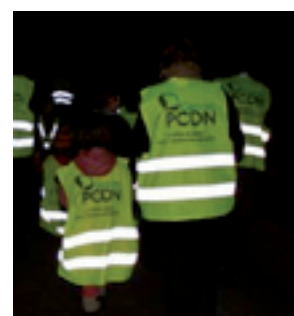


Cependant, l'expérience nous a appris que la migration des batraciens aura tout juste débuté ou ne tardera pas !

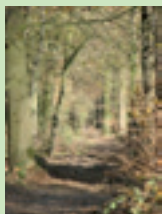
Dès lors, si vous êtes fans de ces petites bestioles ou si vous aimez vous balader le

soir ou le matin à l'aube, avec une lampe de poche et un seau à la main, rejoignez-nous pour aider les batraciens à traverser nos chaussées sans danger.

Toutes les informations nécessaires pour nous retrouver, ainsi que le jour de rassemblement de début de migration, seront accessibles sur le blog du PCDN, dès que la migration se profilera à l'horizon (voir coordonnées en fin d'article).



Nos sentiers communaux au cœur des préoccupations en 2013...

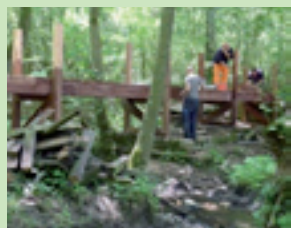


Vous aimez nos sentiers et chemins communaux, les servitudes qui traversent nos villages ? Vous avez envie de nous aider à les pérenniser ?

Rejoignez le groupe sentier du PCDN (Plan Communal de Développement de la Nature) !



Ce groupe sentier se développe autour d'une permanence effectuée par un agent communal, tous les derniers vendredi du mois, entre 15 et 17h dans les bureaux de l'ADL à la Pichelotte (Rue de la Pichelotte, 9 à Gesves). Moment de rencontre convivial, autour d'une tasse de café, pour discuter de tous les projets liés aux promenades existantes ou en cours de réalisation.



Participer au groupe sentier, c'est aussi la possibilité :

- de parrainer une promenade en s'engageant à la parcourir 3 à 4 fois/an pour ensuite signaler les éventuels problèmes rencontrés (chute d'un arbre sur le parcours, etc...);

- de participer, ponctuellement, à un travail de réhabilitation d'un sentier ou d'un chemin avec les ouvriers Wallo'net du Service

technique Environnement & Propreté de la commune ou avec les jeunes d'été solidaire ;

- de proposer une variante à une promenade balisée ;
- d'étudier la possibilité de rouvrir des sentiers communaux ;
- de créer une nouvelle balade (thématique, ...)

Par ailleurs, les associations qui désirent utiliser nos sentiers pour établir leur itinéraire de randonnée, VTT ou autres, auront ainsi un point de relais bien documenté pour développer ces itinéraires dans le respect de la législation en vigueur à propos du balisage temporaire.

Le moment fort de l'année « sentiers » est une invitation à nous rejoindre et à participer à la journée «Rendez-vous sur les Sentiers», organisée autour d'un barbecue et de multiples animations gratuites, à la Carrière Inzéfond.

En 2013, notamment grâce à la parution d'une nouvelle carte IGN des promenades pédestres balisées, le groupe sentier a du pain sur la planche.

Vous avez envie de nous rejoindre ? Contactez-nous !

Service environnement : Coralie GHILAIN 083/670.308 coralie.ghilain@publilink.be



Paul FONTINOY
Echevin de l'Environnement et de l'Agriculture

INSTALLATION DU CONSEIL DE L'ACTION SOCIALE - 3 janvier 2013 *GESVES info*

Le Bourgmestre, José PAULET, a ouvert la séance en remerciant chaleureusement les mandataires du CPAS pour leur engagement social empreint de discrétion et de respect des personnes en difficulté. Il a rappelé le soutien de la commune en parfaite solidarité et en totale communion avec le CPAS concrétisé, entre autres, par la réunion annuelle commune qui se devra de dégager des économies d'échelle.

Le Bourgmestre a également souligné les difficultés rencontrées pour élaborer les budgets 2013 qui conduisent, et il les en remercie, à devoir réduire de 5 %, non seulement le montant du jeton de présence, mais également du traitement du nouveau président ainsi d'ailleurs que celui de tous les membres du Collège. José Paulet a voulu remercier le nouveau Président du CPAS, André BERNARD, d'avoir accepté ces nouvelles responsabilités, où, il en est persuadé, il excellera non seulement par la rigueur budgétaire qu'il lui connaît mais aussi pour la fibre sociale qu'il lui reconnaît.

André BERNARD, a de son côté, rappelé que le CPAS dans une commune doit rester le lieu où, en dernier recours, les citoyens qui se trouvent dans une situation de précarité sociale importante ou encore en décrochage, peuvent trouver une porte ouverte pour venir chercher information, réconfort, aide financière et/ou matérielle. Durant cette législature, il faudra, tout en respectant les directives budgétaires, faire preuve de rigueur, de prudence, d'imagination, de créativité, d'objectivité dans l'analyse des cas sociaux qui seront présentés par le service social du CPAS afin d'atteindre les objectifs d'aide aux personnes et leur permettre ainsi de garder la tête hors de l'eau. Il faut en outre être conscient que les nouvelles charges liées aux normes de qualité d'hébergement imposées par le fédéral et la région wallonne pour les maisons de repos et de soins, au vieillissement de la population, à l'augmentation du nombre de demandeurs de Revenus d'Intégration Sociale (R.I.S.) suite à leur exclusion

du chômage par l'ONEM, à la crise économique qui touche l'ensemble des ménages, à la prise en charge des demandeurs d'asile, et autres situations critiques, vont paralyser lourdement les actions et initiatives des CPAS suite au futur transfert de matière et compétence dépendant de la sécurité sociale, dans le cadre notamment de la maison de repos du Foyer Saint Antoine. « Notre souci majeur et notre devoir sera de continuer à veiller à ce que notre commune reste une commune solidaire où chacun a des droits mais aussi des devoirs à assumer et que, grâce à une collaboration encore plus étroite entre le C.P.A.S. et la Commune que ce soit en matière de logement, de réinsertion sociale, de politique des aînés et des actions que nous mènerons au travers du P.C.D.R. et du G.A.L., la Commune de Gesves reste une commune dynamique, vivante dans un cadre de vie apprécié par ses citoyens. »

André BERNARD remercie à son tour José PAULET pour l'étrange collaboration qu'il confirme vouloir imprimer au domaine social de la commune de Gesves ainsi que les conseillers, Bruno BERO, Anne BOTTON, Annika DEBATY, Nathalie MATAGNE, Marie-France PAULET, Jean-Marie TIMSONET, Michèle VISART de BOCARMÉ, qui ont accepté de l'accompagner tout au long des 6 années de la législature et plus particulièrement Sophie JÉROUVILLE, secrétaire du CPAS, pour ses conseils judicieux et son soutien.

Le Bourgmestre et le Président ont tenu à présenter leurs vœux les meilleurs de paix, bonheur, joie et santé à tous les conseillers présents ainsi qu'à leur famille et à tout le personnel du CPAS.



André BERNARD
Président du CPAS



Les Compagnons du Samson

A travers les Compagnons du Samson, le CPAS de Gesves entend œuvrer à la réinsertion socio-professionnelle de personnes fragilisées de la localité, mais aussi, grâce à des accords inter-CPAS, des communes d'Ohey, Assesse et Andenne. Une équipe de cinq personnes assure l'encadrement du service.

Pour la 10ème année consécutive, nous vous proposons de vous abonner à nos paniers de légumes. Afin d'encore mieux vous servir, nous allons élargir notre panel de légumes en cultivant d'autres variétés telles que petits pois, cresson, épinards, fèves, haricots à rames.

Avec le premier panier, une fiche des différents légumes vous sera fournie. Cochez vos produits préférés, nous ferons en sorte de privilégier ceux-ci, lorsque nous confectionnerons votre panier.

Il y a différents types de paniers :

Panier 1 : EUR 9,50
(4 légumes tous les 15 jours)

Panier 2 : EUR 9,50
(4 légumes toutes les semaines)

Panier 3 : EUR 11,50
(3 légumes tous les 15 jours, mais en quantité double)



Panier 4 : EUR 11,50
(3 légumes toutes les semaines, mais en quantité double)

Panier 5 : EUR 16,50
(7 légumes tous les 15 jours en plus grande quantité (1x1/2))

Panier 6 : EUR 16,50
(7 légumes toutes les semaines en plus grande quantité (1x1/2))

Un panier peut être composé sur demande pour les personnes isolées.

Livraison :

Nos différents dépôts: Le jardin de Pascal à Gesves, Bio & Co à Andenne, chez Géraldine à Thon, Mr. et Mme Lecomte à Assesse, Jardy Hobby à Ciney, M Bricolage à Ohey.

Si vous habitez en dehors des localités où il y a un dépôt, nous pouvons livrer à domicile.

Grande nouveauté cette année :

Production et vente de plants bio en grande quantité pour particuliers et professionnels (différentes variétés de tomates, poivrons, aubergines, concombres, melons, pastèques, bio)

Tous renseignements complémentaires :

www.lescompagnonsdusamson.com

ou Lambotte Bruno : 0478/78 38 30

André BERNARD
Président du CPAS

ACTU GAL « Pays des tiges et chavées »

GESVES info

Quatre nouvelles thématiques sont développées depuis peu :

Projet « abeilles » : plusieurs GAL européens ont identifié un déclin des colonies d'abeilles sur leurs territoires respectifs et ont décidé de collaborer afin d'optimiser leurs actions en faveur des pollinisateurs. Notre GAL en fait partie. L'objectif du projet est de favoriser la biodiversité dans son ensemble en développant des stratégies territoriales concertées. Le projet prévoit des actions communes aux 7 GAL partenaires ainsi que des actions spécifiques à chaque territoire.

Projet « modules » : il vise la création et l'installation de modules interactifs de découverte de la nature caractéristique du territoire. Les modules s'adresseront à un public familial et scolaire. Ils seront installés dans des sites permettant de faire découvrir des espèces emblématiques: chevreuil, sanglier, libellule, cigogne noire ou encore triton crêté. Ces sites seront également situés sur le parcours d'une balade pédestre identifiée dans le projet tourisme du GAL ou une balade pédestre communale, venant ainsi enrichir des promenades existantes d'activités ludiques et permettant de concentrer les efforts de valorisation du territoire.

Projet de coopération « berges » : depuis mars 2012, le GAL Pays des Tiges et Chavées s'est associé aux GAL Saveurs et Patrimoine en Vrai Condroz et Pays des Condruses en vue d'apporter aux éleveurs des 13 communes concernées un soutien financier, technique et administratif, dans la mise en œuvre de mesures



de protection des berges des cours d'eau. Des actions concrètes de pose d'abreuvoirs, de clôtures et de sensibilisation sont au programme.

Projet « tourisme » : l'objectif de ce projet est la valorisation des atouts touristiques du territoire grâce à des outils promotionnels tels que : brochure de présentation du territoire, présence dans des salons, publi-reportages, cartes de promenades,.... Ce travail est effectué

en concertation avec les acteurs touristiques locaux.

Autres projets : les projets agriculture, environnement, filière équine et jardins solidaires sont toujours en cours.

Comme en 2012, le GAL organise un week-end « vitrine » de ses projets. Les **25 et 26 mai** prochains, diverses animations seront proposées autour des thèmes développés : balades contées, randonnée équestre, ateliers, visites... Le programme précis sera communiqué ultérieurement, mais vous pouvez dès à présent, bloquer la date.

Les projets se termineront tous fin de cette année. Une nouvelle programmation débutera en 2014, ou 2015. Un appel à projet sera alors lancé à la population. A suivre...

Pour tout renseignement, contactez Xavier Sohet au 083/670.341 ou sohet.leader@skynet.be

Chère Gesvoise, cher Gesvois,

A l'aube de cette nouvelle législature, nous avons souhaité « relooker » notre, votre Bulletin Communal d'abord en passant de 4 à 6 numéros par an puis en ajoutant quelques rubriques et en rendant plus attractives celles qui existaient déjà.

Pourtant, en paraphrasant Willy Leroy, Bourgmestre honoraire, dans son éditorial du premier Gesves info paru en 1986

« ce bulletin sera purement informatif et exempt de toute polémique. A titre d'exemple : on signalera les principales décisions du conseil communal sans relater les débats qui ont précédé leur adoption... »,

vous comprendrez quel restera l'esprit de notre Bulletin.

Nous pensons en effet que les processus démocratiques surtout à l'échelon d'une petite commune comme la nôtre passent par une communication saine, critique, structurée et transparente.

Dans ce 80ème numéro, à côté des rubriques développées précédemment, nous avons voulu insister sur tout ce qui se passe au fil des jours à Gesves (« ça se passe à Gesves ») en terminant par l'annonce des naissances, mariages, noces d'or et disparus (« les nouvelles de chez nous »).

Cette mouture n'est néanmoins pas figée et est appelée à évoluer avec vous et pour vous dans les mois ou les années qui viennent.

De la même manière, nous allons aussi faire progresser notre site Web en créant dans les prochaines semaines, une page facebook, vitrine de notre belle commune.

Bonne lecture !



Eddy Bodart

Echevin en charge de la Communication

COMMEMORATION DU 11 NOVEMBRE

GESVES info

11 novembre 2012

Le 11 novembre dernier, l'Armistice était fêté dans plusieurs communes du pays. Il y a maintenant 94 ans, qu'un traité de paix était signé, mettant fin à la première guerre mondiale.

Cette année, le rendez-vous était donné à l'église Saint-Maximin de Gesves pour la commémoration de cette date. Après le discours de notre dernier ancien prisonnier de guerre (Monsieur Jacques SEUMOIS, 93 ans) et du Te DEUM, l'assemblée du jour s'est réunie au cimetière tout proche.



Les membres du Conseil communal des Enfants ont pris la parole avant de la laisser au Bourgmestre, José PAULET. Cette année les enfants ont souhaité présenter ce qu'ils pensaient de cette date historique et des événements qui ont eu lieu.

Notre bourgmestre a lui aussi rappelé le respect que notre Commune voue à la mémoire du passé...

Ensuite, les participants de cette cérémonie se sont rendus à la Maison communale pour prendre le verre de l'amitié offert à cette occasion.

José PAULET
Bourgmestre

ÉTÉ SOLIDAIRE, je suis partenaire 2013

GESVES info

La commune et le CPAS de Gesves s'associent comme l'année précédente pour l'action « été solidaire, je suis partenaire 2013 » qui se déroulera du 8 au 19 juillet 2013 sur le site de la Pichelotte. Nous recherchons 10 jeunes entre 15 et 21 ans, fille et garçons, aimant le travail d'équipe réalisé à l'extérieur dans le respect de l'environnement. Nous lançons l'appel à candidature dès à présent jusqu'au 30 avril 2013.

Plus d'infos ? contactez : Ludivine CHEVALIER, assistante sociale (083/670.325 ou ludivine.chevalier@publilink.be) ou envoyez votre candidature (CV et lettre de motivation) au CPAS, rue de la Pichelotte, 9 à 5340 Gesves



Dimanche 21 avril 2013 de 13 h 30 à 19 h
Mise à l'honneur
Le SECTEUR DE LA CONSTRUCTION et les
INDEPENDANTS COMPLEMENTAIRES pour
tous les secteurs d'activité

Le Salon des Indépendants et de l'Emploi/Formation organisé par l'Agence de Développement Local sous le patronage du Bourgmestre, José Paulet et du Collège communal de Gesves, ouvrira pour la 5ème fois ses portes au public le dimanche 21 avril 2013 de 13h30 à 19h dans la maison de l'Entité, rue des Ecoles, 2 à 5340 Faulx-Les Tombes.

Cette année, le salon sera dédié au secteur de la construction et à tous les indépendants gesvois en activité complémentaire. Un espace sera spécialement mis à disposition des demandeurs d'emploi et du Réseau d'Aide à l'Entreprise et un espace d'exposition sera mis à la disposition des autres indépendants gesvois.

Vous êtes intéressés ? Prenez contact avec
 l'Agence de Développement Local de Gesves
 Christine Sneppe
 083/670.345 - 0479/39.10.23
 info.adlgesves@skynet.be

Toutes les informations et le bordereau d'inscription sont disponibles sur <http://adldegesves.blogspot.be>



Candidatures et Réunion d'information le 25 février 2013

A Gesves, depuis mars 2007, il existe un lieu réunissant des acteurs extrascolaires de la commune appelé CCA (Commission Communale de l'Accueil). Son objectif : échanger et mettre en place des projets communs visant l'aboutissement du projet CLE gesvois (Projet de Coordination Locale de l'Enfance).

Vous êtes parent ?

Accueillant-e ?

Responsable d'association ou de club sportif ?

Animateur ?

Responsable politique ?

Directeur d'école ?

Membre d'un P.O. ?...

et concerné-e par les activités des enfants de 2,5 ans à 15 ans à Gesves en-dehors des heures de cours tout au long de l'année ?

Alors rejoignez-nous le lundi 25 février 2013, 20h, en la salle des fêtes de l'Administration communale pour une séance d'information autour de l'ATL à Gesves et l'installation de la nouvelle CCA. Vous pouvez retrouver toutes les informations utiles sur : www.gesves.be (Jeunesse et Petite enfance – ATL)

Contact auprès de la Coordination ATL :

Valérie Hauwaert – 0476/968.426 ou Olivier Geerkens – 0476/968.430 – extrascolaire.gesves@coala.be

Elections du Conseil Communal des Enfants



La sixième élection du Conseil Communal des Enfants de notre commune a été organisée le vendredi 5 octobre 2012. Quelque 250 enfants, issus des quatre écoles de l'entité, ont pris part au scrutin et ont élu quinze jeunes mandataires pour une durée d'une année scolaire. Ce Conseil « junior » remplit trois rôles dans notre commune :

- **représentatif** de tous les enfants et de la commune lors de diverses manifestations;
- **participatif** à la vie de la commune ;
- **consultatif** car il constitue le lien avec le conseil communal des adultes qui peut lui demander des avis.

Le 22 octobre dernier, les jeunes ont prêté serment auprès du bourgmestre José Paulet, en présence des membres du collège et des parents. Ils ont décidé d'examiner les thématiques de la sécurité routière, du développement durable et de la solidarité. Actuellement, les enfants travaillent à un projet de récolte de vivres et de vêtements pour les plus démunis.

Concours ECOLE O WATT



Durant le premier trimestre de l'année 2013, certains élèves de l'école communale de l'Envol, issus des sections maternelle et primaire, ont décidé de participer au « concours Ecole O watt », activité proposée par l'un de leurs professeurs, Michèle Visart. De quoi s'agit-il ?

Ce concours consiste à réaliser un maximum d'économie d'énergie électrique durant le premier trimestre 2013. Pour ce faire, la première étape passera par la création d'un « éco-team » (groupe d'enfants acteurs et porteurs du projet). Ce comité de pilotage sera tout d'abord sensibilisé à la thématique de l'énergie via diverses animations (comprendre ce qu'est l'énergie et ses enjeux, etc.). Ensuite, les enfants vont réaliser un audit énergétique de leur école. Suite aux résultats de ce dernier, ils enfants proposeront à leurs pairs un plan d'amélioration pour diminuer les consommations de l'établissement scolaire. C'est ainsi que tous les enfants et adultes de l'école seront sensibilisés et impliqués dans ce grand défi d'économie. Viendra alors le temps de l'évaluation. Mais ça, c'est une autre histoire que nous ne manquerons pas de vous conter.

Cinquième édition de la Journée de la Mobilité

Le dimanche 23 septembre 2012 à l'occasion de la kermesse de Gesves, le Conseil Communal des Enfants a organisé la cinquième édition de la Journée de la Mobilité. Dès 9h30, le petit déjeuner a été offert à tous les courageux qui enfourchaient par la suite leur bicyclette pour une balade de 10 km au départ de la Maison communale.

Le CPAS a ensuite proposé un dîner dans le cadre de la deuxième édition locale de « Cap 48 » tandis que l'opération « Villages ouverts et fleuris » (rencontre avec les artistes de Gesves, visites de jardins), avait



été placée sous le signe de la « mobilité douce » (déplacements à vélo, en char à bancs et autres).

Durant l'après-midi, diverses animations sur le thème de la Mobilité furent proposées aux petits comme aux grands par la Police fédérale (circuit sécurité, simulateur de conduite, voiture tonneau).

Projet Comenius, à l'école de l'Envol



Pour la troisième fois, l'école de l'Envol a activement participé au projet européen Comenius.

Ce projet a pour objet de rappeler le riche héritage européen en matière d'éducation et permet les échanges et la coopération entre les établissements scolaires en Europe. L'objectif est de favoriser le développement personnel et les compétences, notamment linguistiques, tout en développant les notions de citoyenneté européenne et de multiculturalisme. C'est ainsi que chaque année, en Europe, Comenius relie 11.000 établissements, 100.000 enseignants et 750.000 élèves.

La version 2011-2013 à laquelle participe l'école vise à développer la thématique des droits de l'Enfant au sein des différents pays participant à ce projet spécifique appelé « You and me building a society for and with children ». Les partenaires ayant répondu au lancement de ce projet sont l'Italie, l'Espagne, la Roumanie, la Turquie et la Pologne. Les différents pays s'engagent à accueillir leurs partenaires à tour de rôle. C'est ainsi que près de trente élèves de l'école ont eu l'occasion de visiter un des pays partenaires (Italie en février 2012, Pologne en mars 2012, Turquie en mai 2012, Espagne en mars 2013 et Roumanie en mai 2013). Fin novembre 2012, ce fut au tour de l'école de l'Envol d'accueillir leurs alter egos afin de leur faire découvrir notre patrimoine national (visite de Bruxelles) et régional (visite de la commune et de Namur).



LOCATION CONTAINERS DE 8 à 40 m³
ACHÈNE RECYCLAGE SPRL
 VENTE D'EMPIERREMENT mixte ou béton
 Centre de tri et de recyclage - Déchets inertes et classe II et amiante
 Ouvert du lundi au vendredi
 de 7h30 à 12h et de 13h à 17h
 A DONNER: terre de criblage Ø 20
 Tél. 083/21.50.98 - Gsm 0475/74.92.48



EtS DUMONT BRICOLAGE

Rue Les Fonds 25 - 5340 Gesves **083 67 71 35**



*aliments bétails - engrais
 charbon - sels adoucisseurs*

Rue de la Fagne 32 - 5330 ASSESSE
 Tél 083 65 50 94 Fax 083 65 64 04



Entreprise horticole

Les Jardins de Vertumne

Pierre LHOAS

CRÉATION - AMÉNAGEMENT
 ENTRETIEN DE JARDINS
 PLANTATIONS - TONTES - TAILLES - SCARIFICATION
 RÉALISATION DE PELOUSES
 POSE DE CLÔTURES TOUS GENRES
 ABATTAGES - ELAGAGES
 ESSOUCEMENT - BROYAGE
 DE BRANCHES ET SOUCHES

VENTE
 DE PLANTES VIVACES, ARBUSTES, ARBRES,
 ARTICLES DE DÉCORATION
 ET ACCESSOIRES DE JARDINS

47, chaussée de Ciney, 5350 - OHEY

Tél/Fax : 085-71 31 14

GSM : 0473-93 97 70 - 0496-30 90 31

@ : lesjardinsdevertumne@skynet.be



Ingrid
SACRE

- Massothérapie
- Réflexologie plantaire
- Reiki
- Bilan en fleurs de Bach
- Elixirs de cristaux (notamment pour les tda)

Rue Brionsart 139 - 5350 OHEY

www.ingridsacre.be

Magasin ouvert du lundi au jeudi de 9 à 12h
 ou sur rdv simple appel au **0475/348.293**

Bilan et massage sur RDV du lundi au samedi de 13h00 à 20h00



Ce bulletin est réalisé par :
sprl REGIFO Editions
 rue St-Roch 59 - Fosses-la-Ville

www.regifo.be

Nous remercions les annonceurs pour leur collaboration à la parution de ce bimestriel. Nous nous excusons auprès de ceux qui n'auraient pas été contactés. Vous souhaitez paraître dans le prochain numéro, contactez-nous au **071/74.01.37** Fax **071/71.15.76**

Votre déléguée en communication,
 Monsieur Eric Vansteenwinckel
 Gsm 0498/538 848
 se fera un plaisir de vous rencontrer.
 e-mail : info@regifo.be



La cinquième édition locale de cette manifestation, dont le but premier est de faire découvrir l'univers du monde adulte aux enfants, fut une très belle réussite.

Durant toute la journée, 70 enfants âgés de 8 à 12 ans furent accueillis par 17 «hôtes d'un jour» (personne qui accueille les enfants afin de partager son quotidien, sa passion et ses compétences) sur tout le territoire communal.

Encadrés par dix-neuf «passe-murailles» (personne qui guide et accompagne les enfants durant la journée), les enfants ont ainsi eu l'occasion de se rendre chez les différents partenaires : la boucherie Bourgeau, la boulangerie Solet-Laloux, la fromagerie du Samson, la pharmacie Lamproye et bien d'autres qui ont permis aux enfants de passer d'inoubliables moments.

Fêtes de Wallonie, 16 septembre 2012



Cette année, le Conseil communal des Enfants de Gesves a eu le grand honneur d'accompagner la délégation officielle durant le dimanche des Fêtes de Wallonie organisées à Namur. C'est en compagnie de M. le Gouverneur, Denis MATHEN, et de plusieurs ministres, que nos jeunes mandataires ont représenté l'ensemble des enfants wallons lors des cérémonies prévues tout au long de la journée.

Procès-verbaux des Conseils Communaux d'Enfants

15 octobre 2012 Tout d'abord, nous nous sommes présentés. Ensuite nous avons réfléchi à une idée d'activité pour apprendre à mieux se connaître. Par après, nous avons établi le R.O.I., notre Règlement d'Ordre Intérieur.

Justin RICHARD, Conseiller.

5 novembre 2012 Nous nous sommes réunis pour préparer notre discours (sur l'hommage aux soldats qui ont fait la guerre 14-18) lors du dimanche 11 novembre. Ensuite nous avons parlé de notre projet TOTO : nous devons passer dans les classes primaires avec une charte que les parents signeront pour dire qu'ils s'engagent à respecter les limitations de vitesse. Par après, ils recevront un autocollant qu'ils colleront sur la vitre arrière de leur véhicule afin de montrer qu'ils participent à notre action liée à la sécurité routière.



Louka DUFLOT, Conseillère.

12 novembre 2012

Nous nous sommes réunis pour préparer la visite des enfants et des enseignants du projet Comenius prévue le lundi 19 novembre. Nous avons décidé de créer un Power Point qui présentera notre commune. Tout d'abord nous avons fait 4 groupes pour trouver et noter des endroits particuliers de chaque village gesvois. Ensuite nous nous sommes repartis en deux groupes. L'un continuait à préparer l'introduction de notre présentation sur la commune tandis que l'autre s'est réuni devant un ordinateur pour créer un fichier Power Point qui reprenait la totalité des endroits trouvés.

Véra TOPOJANI, Conseillère.

7 janvier 2013

Nous nous sommes réunis dans le local de Musique pour préparer plusieurs projets en cours:

- Opération « Grand Froid ». Un groupe a rédigé un courrier pour les enfants et les habitants gesvois. Le second groupe s'occupait de la gestion de l'opération.
- Projet Toto. Les résultats de nos votes seront connus prochainement.

Véra TOPOJANI, Conseillère.

BIODIBAP-description du projet, Ecole de l'Envol, 2012

Durant l'année civile 2012, les élèves de l'école de l'Envol ont eu l'occasion d'être partenaires actifs dans le cadre de la réalisation du projet BiodiBap' (projet, financé à hauteur de 9.300 euros, par la Région wallonne visant à la promotion de la biodiversité autour des bâtiments publics).

En **janvier**, ce fut au tour de la thématique du compostage d'être mise à l'honneur. Suite à une activité animée par l'association « Espace Environnement », un lombricompostage fut créé sur le site de l'établissement scolaire. Dans la foulée, les poubelles des cours furent décorées afin d'amener les enfants à mieux respecter le tri sélectif des déchets.

Durant le **mois de février**, le réaménagement de la mare fut pris en charge par le service communal de l'environnement. Le CRIE de Modave a alors proposé aux élèves une animation sur les secrets de cet espace humide : migration et reproduction des grenouilles et des crapauds, nécessité d'aménager de tels espaces afin d'assurer le bien-être et la pérennité des batraciens, autant d'aspects qui ont figuré au programme de la séance d'information. Le **mois de mars** fut placé sous le signe de la nécessité d'éviter l'utilisation de pesticides chimiques pour toute activité jardinière. Grâce à l'intervention des organisateurs de la « semaine sans pesticides », les enfants ont vécu une activité permettant de prendre conscience de l'alternative offerte par les pesticides naturels tels que les coccinelles afin de ne plus utiliser de pesticides « artificiels » extrêmement néfastes pour la biodiversité.

Le **mois d'avril** : le mois du bois

Cette activité fut l'occasion de développer la notion de « filière courte » au sein même du projet.

Grâce à l'animation proposée par M. Mathieu VERLAINE, bûcheron/élagueur, à partir d'un arbre abattu dans une forêt

communale toute proche, les enfants furent amenés à suivre les différentes étapes liées au traitement du bois : planches et branchages qui auront servi ultérieurement (aménagement du potager, construction de l'abri du potager, etc.) lors des ateliers du temps du midi.

Le **mois de mai** fût consacré au thème du « potager gourmand ». Les enfants se sont lancés dans le travail de la terre via l'aménagement de l'espace potager gourmand. Début du mois de juin, petits et grands (de la classe d'accueil à la sixième primaire) ont semé les premières semences.

Durant le mois de juin les participants du projet ont eu l'occasion de partir à la découverte des insectes et des abeilles !

La création d'un hôtel à insectes fut entreprise à partir de matériaux de récupération tandis qu'une ruche didactique fut mise à disposition des élèves.

Durant les deux mois de vacances d'été l'école s'endort, le pré fleurit...

Le **mois de septembre** fut placé sur le signe de l'aménagement de différentes zones de refuge : hérissons, chauve-souris, reptiles, etc. Les refuges furent construits pour la plupart avec des matériaux de récupération.

Le **mois d'octobre** : Le mois du verger !

Durant ce mois, un verger a vu le jour sur le site de l'Envol. Neuf arbres fruitiers à haute tige (poiriers, pommiers, cerisiers et noyers) furent ainsi plantés par les enfants en collaboration avec le service communal « Environnement ».

Parallèlement à ces plantations, les classes de P3 et P4 eurent l'occasion de se rendre au château de Gesves afin de ramener des pommes du verger du domaine. Ces dernières furent pressées sur place offrant aux jeunes participants de ramener un petit souvenir à la maison.

Le **mois de novembre** offre également aux élèves l'occasion de planter une série de haies d'essences locales (aubépines, merisier, prunellier, etc.) tout au long du périmètre du terrain à proximité de la Maison de l'Entité.

Afin d'illustrer la thématique, l'école a accueilli la superbe exposition les « arbres remarquables » du 29 novembre au 7 décembre. Ce matériel didactique de grande qualité a permis de sensibiliser le public scolaire au patrimoine forestier wallon.

Durant le mois de décembre, les enfants se sont donné comme objectif de construire des nichoirs et des mangeoires pour accueillir aux mieux les oiseaux durant l'hiver tout proche.



Lydia GRASSERE
Echevine de la Jeunesse et de l'Enseignement

ÇA SE PASSE À GESVES

GESVES

Le Conseil Communal des Enfants à Chevetogne - 2.12.2012

Le dimanche 2 décembre 2012 nous sommes partis tous ensemble accompagnés de notre Echevine, Lydia GRASSERE, au Domaine de Chevetogne dans le but de faire connaissance. Malgré les premières chutes de neige nous étions très motivés et voulions en profiter pleinement Le jeu de piste fut l'occasion de belles parties de fous rires ! Quelle belle journée...



La journée « Rendez-vous sur les sentiers » - 21.10.2012

A l'occasion de la journée « Rendez-vous sur les sentiers » et dans le cadre du Festival « Nature Namur », le GAL Pays des tiges et chavées ASBL et le PCDN de Gesves ont organisé, le dimanche 21 octobre 2012, une journée d'activités « nature » visant à faire découvrir un des





plus beaux coins de l'entité de Gesves, la carrière Inzéfond. La journée a débuté par l'inauguration du Ry Noir : un chemin qui a été remis en état, il est à présent tout à fait praticable. Elle s'est ensuite poursuivie à la carrière Inzéfond. Les participants

se sont réunis autour d'un barbecue, ils ont pu se balader au moyen du nouveau topoguide édité par la commune de Gesves et participer à divers ateliers (initiation à la photographie nature, identification de la faune du Samson, création et décoration d'une mangeoire).

la Barbastelle comme point de départ de leur randonnée. La neige était au rendez-vous des marcheurs qui ont visité Haltinne et Strud durant l'après-midi. Les soixante participants se sont ensuite réchauffés autour d'une boisson chaude ou d'une bonne bière régionale avant de reprendre le car qui les attendait sur le parking.



Visite de randonneurs à la Barbastelle – 15.01.2013

Monsieur Jacob, responsable du groupe de randonneurs de l'université des aînés de Liège, a choisi ce mardi 15 janvier dernier,

MARCHE ET CONCERT DE NOEL A HAUT BOIS

GESVES info



D'année en année le marché de Noël s'agrandit. Cette année, soixante exposants avaient réservé un emplacement et présentaient leurs produits et artisanats le samedi 15 décembre dans la soirée et le dimanche 16 décembre 2012 dès 11 heures.

Pour la première fois depuis sa création, le marché de Noël organisé par la commune de Gesves était installé au cœur du hameau de Haut-Bois. Le site du marché était composé de 3 parties :

1. Le grand chapiteau qui accueillait les artisans locaux et les cadeaux de Noël.
2. Le petit chapiteau qui accueillait les stands de produits de bouche et différents bars tenus principalement par des associations de la commune.
3. La salle d'Haut-Bois où se trouvait le bar principal tenu par l'asbl Les z'amusettes di su l'bwè et quelques exposants plus frileux installés au pourtour de la salle.



Cette disposition a permis aux nombreux visiteurs de déambuler à leur guise dans une ambiance conviviale et chaleureuse pour découvrir les 60 stands.



Le concert du groupe « Manalou » et des fanfares de Gesves et de Faulx-Les Tombes, réunies pour l'occasion, terminait, à l'église, ce weekend de Fête à Hautbois.

Nous tenons à remercier l'asbl Les z'amusettes di su l'bwè et les services techniques de la commune pour leur implication dans cette organisation plus que réussie. Rendez-vous l'an prochain à Mozet.

Paul FONTINOY
Echevin des Festivités

Retour de captivité 1945

Dans le cadre de l'hommage rendu aux anciens de la guerre 1945, nous faisons un appel au témoignage ou reconnaissance des personnes reprises dans la photo ci-dessous.

Selon des sources sûres (Emile Genicot, ancien agent communal) le 2ème homme avec un chapeau est Lucien HAZEE, ancien garde-champêtre et le 3ème, nu-tête est Pol LEROY.

Nous attendons vos informations ou commentaires à l'Agence de Développement Local de Gesves / Christine Sneppe 083/670.345 – 0479/39.10.23 ou par mail sneppe.adlgesves@skynet.be



COMMEMORATION 14-18

Dans le cadre d'un projet de Transmission de la Mémoire collective mené par les élèves de l'école de l'Envol, nous sommes à la recherche d'illustrations (photos, cartes postales...) évoquant le passé des cinq villages de l'entité.

Merci de vous adresser à : Vincent VANDERSMISSEN
081/579.201 - enseignement.gesves@gmail.com
ou Renaud ETIENNE
0479/410.237 - etienne.adlgesves@skynet.be



ACTU PME - Pour les exclus des banques (06/01/2013)



Obtenir un crédit n'est pas toujours aisé lorsque l'on est une petite ou moyenne entreprise (PME). Obtenir un crédit pour lancer sa propre société l'est encore moins lorsque l'on a de

faibles revenus ou que l'on est sans emploi. La mission s'avère en fait impossible auprès des banques classiques. De quoi baisser les bras et se résigner ? Pas forcément.

Crédal, qui existe depuis un quart de siècle maintenant, et microStart, qui a débuté ses activités en mars 2011, peuvent apporter des solutions aux personnes pour lesquelles les banques classiques ne peuvent ou ne veulent rien faire, via des crédits de quelques milliers d'euros. "Le microcrédit est destiné aux personnes qui n'ont pas accès à des crédits bancaires classiques", explique Bernard Horenbeek, directeur de Crédal. Cette coopérative s'intéresse en fait aux personnes ayant de faibles revenus, et non aux hauts revenus. Les personnes qui ont un statut d'allocataire social (chômeur, par exemple) ou qui sont fichées négativement à la Banque nationale de Belgique – défaut de remboursement de crédit – peuvent d'ailleurs pousser les portes de Crédal. "Ces données ne sont pas un frein si le projet professionnel du client démontre qu'il pourra se rémunérer pour faire face aux charges du budget familial et au remboursement du crédit."

Sur l'année 2011, une personne sur trois ayant obtenu un microcrédit professionnel était au chômage depuis plus d'un an. Chez microStart, qui a pour l'instant deux agences à Bruxelles –

© La Dernière Heure 2012

Liège devrait en accueillir une en 2013 –, la majorité des clients sont au chômage ou au CPAS. "Dix-sept pour cent de notre public sait à peine lire et écrire."

Les sommes prêtées sont de quelques milliers d'euros chez Crédal, avec un maximum de 12.500 euros pour un microcrédit professionnel et de 25.000 euros pour un microcrédit professionnel adapté à des projets de développement durable. À rembourser en quatre ans maximum.

Pour l'année 2011, quelque 137 demandes ont fait l'objet d'un dossier chez Crédal. 93 dossiers ont été acceptés, pour un montant moyen de 7.038 euros. Pour les neuf premiers mois de l'année, 68 crédits ont été accordés, pour un montant total de 489.639 euros, soit quelque 7.200 euros par dossier. Le montant moyen prêté par microStart est de 5.000 euros, avec un taux de remboursements de 97%.

Le microcrédit est toutefois bien plus qu'un crédit. "Ce n'est pas seulement accorder un crédit. C'est aussi offrir un accompagnement spécialisé", poursuit Bernard Horenbeek.

Le dossier de chaque candidat sera examiné avec soin afin de s'assurer de la pertinence du projet et de sa viabilité, avant de délier les cordons de la Bourse.

Ensuite, le candidat emprunteur ne se retrouve pas seul. "J'ai été accompagnée tout au long de mes démarches administratives", témoigne Nafissa Yaouba, qui a ouvert une boutique de vêtements de seconde main à Louvain-la-Neuve, à deux pas des locaux de Crédal (voir ci-dessous). "Mon accompagnateur vient souvent me voir et m'encourage."

LES NAISSANCES



Denis et Stéphanie vous font part de la naissance de Basile TERWAGNE le 11.10.2012
 Bruno et Catherine vous font part de la naissance de Jilian MASQUELIER le 5.11.2012
 Fabrice et Ingrid vous font part de la naissance d'Izaak MOTTE le 16.11.2012
 Pierre et Elodie vous font part de la naissance d'Elea PEYFFERS le 25.11.2012
 Pierre et Véronique vous font part de la naissance d'Ulysse ELOY le 25.11.2012
 Fabian et Aurélie vous font part de la naissance de Louise BOOMS le 27.11.2012
 Eddy et Cindy vous font part de la naissance de Kenza BARDIAUX le 27.11.2012
 Michaël et Anouck vous font part de la naissance de Miley GILOT le 4.12.2012
 Cédric et Ophélie vous font part de la naissance de Louna RABOZEE le 7.12.2012
 Stefan et Valbona vous font part de la naissance d'Alesia LAMAJ le 9.12.2012
 Kevin et Floriane vous font part de la naissance de Chloé JANSSEN le 19.12.2012

LES MARIAGES

Jean-François et Julie TROONEN se sont mariés le 3.11.2012
 Benoît et Sophie NAMUR se sont mariés le 1.12.2012
 Damien et Catherine SCHEEN se sont mariés le 15.12.2012



LES NOCES D'OR

Dubois Charles et Klaye Eva, mariés le 24/11/1962 à Faulx-Les Tombes

LES DECES

Madame Berthe RENSON, 96 ans est décédée à Gesves
 Monsieur René WANZOUL 80 ans est décédée à Gesves
 Madame Simonne DUVIVIER, 84 ans est décédée à Gesves
 Monsieur Aubert WAUTELET, 72 ans est décédée à Haltinne
 Madame Marie LIGOT, 80 ans est décédée à Gesves
 Madame Rosalie MARCELIS, 88 ans est décédée à Tubize
 Monsieur Yvan CORNET, 51 ans est décédée à Sorée
 Madame Gisèle LOMBET, 88 ans est décédée à Mozet
 Madame Cristelle LIEGEOIS, 37 ans est décédée à Assesse
 Monsieur Raoul WERY, 91 ans est décédée à Andenne



Paul FONTINOY
 Echevin d'Etat Civil

LES RENDEZ-VOUS DE CHEZ NOUS

AGENDA DES MANIFESTATIONS

2 mars SOUPER DU R FC DE SOREE

Buvette du Club
 Charles ROMEDENNE - 0478/205.816

3 mars BOURSE AUX VETEMENTS et VELOS

Ecole Saint Joseph - Gesves
 Jean-Marc DEGIMBE 083/677.617 - 0478/487.300

9 mars DINER annuel du Carnaval « 3ième Age de FAULX-LES

TOMBES » Ecole communal de l'Envol - Faulx-Les Tombes
 Eliane ISTAT 081/570.203

15 mars SOUPER DE LA SAINT JOSEPH

Ecole Saint Joseph – Salle du Patro de Gesves
 Jean-Marc DEGIMBE 083/677.617 - 0478/487.300

16 mars GRAND FEU à HAUT BOIS

Luc HINCOURT - Nadine SCHUERMANS - 0472/332.185

22 mars GRAND FEU à STRUD - asbl Culture et Loisirs

Laurent DUPRET - 0484/914.830

24 mars BOURSE AUX VETEMENTS

à l'école de l'Envol - Faulx-Les Tombes
 Christine PITANCE - 081/579.200

31 mars CHASSE AUX ŒUFS à STRUD - asbl Culture et Loisirs

Laurent DUPRET - 0484/914.830

6 et 7 avril BROCANTE TELEVIE - Comité de quartier de Sierpont

Christophe ADANT - 083/678.356 - 0473/504.981

21 avril JOGGING ANNUEL « Les Foulées de Saint Jo » - GESVES

Jean-Marc DEGIMBE 083/677.617 – 0478/487.300

27 avril SOUPER ANNUEL du Tennis de Table de Gesves

Salle de Gesves
 José Nemry - 083/677.616

28 avril Dîner « Solidarité Magombo »

Marcelline HERINCKX-KIZIBA - 081/570.413



**BNP PARIBAS
FORTIS**

La banque et l'assurance d'un monde qui change



Le Crédit Habitation Souple, un crédit qui évolue avec vous

La vie est souvent pleine de surprises. Si votre situation financière ou familiale change, vous avez la possibilité d'adapter votre crédit : augmenter ou alléger la mensualité, modifier la durée, changer de formule de taux... Avec le Crédit Habitation Souple vous jouissez d'un crédit flexible moyennant certaines conditions.

Tous éléments d'acceptation de votre demande par Paribas Banque sa (banque) Montigny du Parc 3, 1000 Bruxelles, 1000 Bruxelles, Tél. 02 3463 236 702. BNP Paribas Fortis est la dénomination commerciale de Paribas Banque sa.



**BNP PARIBAS
FORTIS**

AGENCE DE GESVES

Philippe LANGENS

Tél. : 083/23 15 70

Fax : 02/228 16 84

gesves@bnpparibasfortis.com

Heure d'ouverture

Lundi	9h00 - 12h30	15h00 - 18h30
Mardi	9h00 - 12h30	
Mercredi	9h00 - 12h30	15h00 - 18h30
Jeudi	9h00 - 12h30	
Vendredi	9h00 - 12h30	15h00 - 18h30
Samedi	9h00 - 11h30	

et sur rendez-vous

La banque et l'assurance d'un monde qui change

Deco Styles
Peinture - Décoration
Revêtement sol et mur
Pose et entretien de parquet

Léonet Johan

Le Bois Planté 27
5340 Faulx-les-Tombes
0479/82.50.49
081/41.23.12
leonetjohan@live.be

Peinture intérieur et extérieur
Peinture décorative

Fraselle et Fils
électricité - chauffage - sanitaire

0496 - 12 35 88 0498 - 01 63 18
Chaussée de Gramptinne 79 A - Gesves
nicolas.fraselle@skynet.be
fraselec@skynet.be

TOTAL
xylets

Les pellets de TOTAL
Pellets van TOTAL

NOUVEAU

TOTAL
WOOD ENERGY

TOTAL

TOTAL

Commandez maintenant !
Nous sommes à votre disposition :
ETS BOTTON H.
Chaussée de Marche, 5 - 5330 Assesse
Tél : 083/655099
info@botton.be www.mazout-botton.be

Bonbonnes de gaz ménager
TOTAL GAZ

IMMO
KREMAN
S.R.R.L.
GESTION ET
TRANSACTIONS
IMMOBILIERES

C'est plus de 205 VENTES, 480 LOCATIONS.
Estimation réaliste, gratuite et sans engagement
de votre maison, appartement ou terrain.

Grégory TOUSSAINT

Expert immobilier agréé IPI 504 433

Depuis bientôt 10 ANS, un gesvois
est à votre service avec efficacité,
transparence et en toute confiance.



SYNDIC GT IMMO

www.syndicgtimmo.be

C'est plus de 60 COPROPRIETES, soit
près de 1.500 logements gérés en tant
que SYNDIC D'IMMEUBLES.

081/46 06 24 - 0495/66 68 60

Chaussée de Liège 34 à 5100 - Jambes

www.kreman.be

www.syndicgtimmo.be

Au dôme fleuri

Fleur coupée - Montage floral - Décoration de mariage
Réalisation de gerbe & de mortuaire naturel ou artificiel
7j / 7 Travail soigné - Livraison gratuite
Arbre & arbuste - Rosier - Fruiter - Légume à repiquer
Location de plantes naturelles et artificielles
Epicerie & petite alimentation
Dépôt de pain - Pâtisserie (sur commande)
Dagobert

Tél/Fax : 083 / 67 80 48 Gsm : 0476 / 65 99 64
Rue de Haut-Bois 15 - 5340 HALTINNE

- Travaux de
maçonnerie
- Transformation
de bâtiment
- Annexe
- Terrassement
- Egouttage
- Aménagement
extérieur

**Excellence
Construc**

Entreprise de construction & de rénovation



Vanden Herreweghe Christophe - Route de Jausse, 17 - 5340 Faulx-les-Tombes
Gsm : 0475 / 86 01 53

GARDEN'S FIRE
by Aquatilis



Feu ouvert d'extérieur tout en inox.
Fabrication artisanale de qualité.
4 roulettes pour un déplacement
facile.

Cuisine d'extérieur avec grille,
wok, plancha, ...
3 dimensions disponibles.
2 coloris différents.

Ateliers
BOTTON

Frères SPRL
Chaussée de Marche, 5
5330 ASSESSE
Tél. 083 65 50 99 - www.botton.be



réinventons /
la banque et l'assurance

- Placements
- Epargne
- Service bancaire
- Prêts et financements
- Toutes assurances, toutes compagnies



Bureau Somville-Melot



Rue de Gesves, 181 - 5350 OHEY
Tél : 085 61 21 40 Fax : 085 61 25 26
E-mail : somville.melot@portima.be
FSMA : 12823 A-cB N° entr. 0657.477.777
www.somville-melot.be

Horaires : Lundi et vendredi 9h - 12h, 13h30 - 18h, mardi, mercredi, jeudi,
9h-12h, 13h30-16h, samedi 9h30-12h (sauf congés scolaires) + sur rdv.