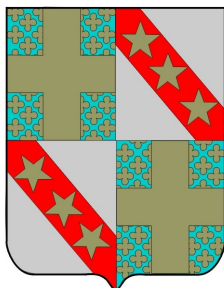


Gesves,



un dynamisme,
un cadre champêtre,
tellement attrayants ...



RAPPORT SUR L'ADMINISTRATION DES AFFAIRES - ANNEE 2007 -

ART. L1122-23. CDLD

ORGANIGRAMME DE L'ADMINISTRATION COMMUNALE

Bourgmestre

José PAULET

0476 782 986

1er Echevin

André
BERNARD

0475 988 001

Echevin

Daniel
CARPENTIER

0472 330 840

Echevin

Philippe
HERMAND

0495 237 618

Echevine

Céline
HONTOIR

0479 655 412

**Secrétaire
Communal**

Daniel
BRUAUX

0473 960 264

**Population / Etat
civil**

M.-J. ETIENNE (Temps plein)
083 670 302

Y. FIASSE
(4/5 temps) 301

S. ARNOULD (4/5 temps) 301

M. DESCY
(Mi-temps: mardi,merc.jeudi)
assist. Off. d'Etat civil mariage 304

A. GIAUX (Mi-temps: lundi, mercredi
& vendredi) 339

V. LEFEVRE (jusqu'au 30/11/07) 339

N. SEINE-assist. Off. Etat civ.
mariage

Finances

M. BAUDELET (Temps plein) 309
Contentieux-Budget ordin.-assur.

M. BAUDELET 309
Tutelle Fabrique d'Eglise et CPAS

A. JACQMIN (Temps plein) 206
Budget extraordinaire

Agent à recruter (Mi-temps)
Patrimoine - Logement

C. VANART (Mi-temps) 336
Taxes - Secrét. "Gesves Info"

**Associations -
Manifestations**

V. DELHALLE 209 Location salle-
matériel-Hall des Sport

A. GIAUX 339
Calendrier - Agenda Associations -
Intercommunales

**Biblioth. -
Informatique**

E. LOUCHEZ (Mi-temps) 346
Site web - bibliothèque

E. LOUCHEZ (Mi-temps) 346
E.P.N. -
Informatique/Communication

**Petite enfance -
Jeunesse**

N. SEINE (Mi-temps) 202
Jeunesse - Petite enfance

N. SEINE 202 Culture

3ème âge

N. SEINE 083 670 202

Plaine de Vacances

O. GEERKENS 0485 840 874
Plaine de Vacances - COALA

K. DE WAELE 303
Recrutement Moniteurs + N. SEINE
202 Admin. - encodage (juin)

Service Technique

J.-M. PAULET 0473 502 404
Voiries - Plantations

Ph. THIRY 0474 920 444
Bâtiments-Sécurité-Garage Com.

Enseignement

V. VANDERSMISSEN (3/4 temps)
Enseignement + secret. des 2 écoles
Communales 081 570 622

E. DEBOIS 203 ou 0485 603 292
ATL - Gesves Extra

Leader + & GAL

F. MIGEOTTE (Temps plein)
083 670 341

A. DEBOIS (Mi temps) 345

B. DETRE (T.P.) 0494 113 145
C. THEATE (1/2 T) 083 656 336

Marchés Publics

E. GENICOT (Mi-Temps Méd.)
Travaux de voiries 307

J. RUNG (Mi-temps) 308
Travaux subsidiés aux bâtiments

C. KINDT (Mi-temps)
Autres Marchés publics 307

Personnel

K. DE WAELE (Temps plein) 303
Chef de service
+ Rapport administratif

**Techniciennes de
surface**

E. HOORELBEEKE 0496 904 819

J. HAUMONT - M. RENIER

Secrétariat

A.-C. de CALLATAY (Temps plein)
Pv Coll/Cons. + secrétariat 338

N. SEINE (Mi-temps) 202
Secrétariat du Bourgmestre

J. HONTOIR (Mi-Temps) 211
Courrier - Appui service techn.

ADL

P. ANDRE (Temps plein niv.2) 342
0497 042 187 Economie - Tourisme

Agent de niveau 1
à recruter

Urbanisme

M. EVRARD (Temps plein) 305
Chef de service Conseiller
aménagement territoire

V. BAYET (Temps plein) 335
Secrétariat Urbanisme

J. RUNG (Mi-temps) 308
Permis Environnement- Energie -
PCDR

Heures d'ouverture :
du lundi au vendredi
de 8h30 à 12h30
PERMANENCE
le mercredi de 14h à 19h30



TABLE DES MATIERES

ORGANIGRAMME DE L'ADMINISTRATION COMMUNALE	- 2 -
COMPOSITION DU CORPS COMMUNAL	- 4 -
COMMISSIONS - COMITES - CONSEILS	- 6 -
PERSONNEL	- 7 -
PATRIMOINE	- 10 -
MANIFESTATIONS – AUTORISATIONS - INFORMATIONS	- 11 -
ENSEIGNEMENT	- 14 -
SERVICE EXTRASCOLAIRE – ACCUEIL TEMPS LIBRE	- 17 -
RECETTES - TAXES	- 19 -
COMPTE COMMUNAL 2006	- 22 -
BUDGET COMMUNAL 2007	- 22 -
INTERVENTION COMMUNALE : C.P.A.S.	- 23 -
ETAT CIVIL	- 24 -
POPULATION	- 24 -
SERVICE DES TRAVAUX	- 26 -
SERVICE TECHNIQUE « BÂTIMENTS » ET « GARAGE COMMUNAL »	- 28 -
SERVICE TECHNIQUE « VOIRIE »	- 37 -
MARCHES PUBLICS ET DEMANDES DE SUBSIDES	- 38 -
URBANISME	- 40 -
LES PRIMES COMMUNALES À LA RÉHABILITATION	- 41 -
RECENSEMENT AGRICOLE ET HORTICOLE	- 42 -
GESTION DES DECHETS	- 43 -
AGENCE DE DEVELOPPEMENT LOCAL	- 51 -
ASBL GAL ASSESSE-GESVES	- 54 -
OPERATION DE DEVELOPPEMENT RURAL (ODR) – FONDATION RURALE DE WALLONIE (FRW) ..	- 55 -
BIBLIOTHEQUE ET ESPACE PUBLIC NUMÉRIQUE	- 60 -
PLAINE DE VACANCES	- 61 -
AGENCE LOCALE POUR L'EMPLOI	- 63 -

COMPOSITION DU CORPS COMMUNAL

LE COLLÈGE COMMUNAL



Monsieur José PAULET – Bourgmestre 083/670.330 – 0746/782.986

Attributions : Police, relations publiques, affaires générales, incendie, mariages, personnel communal, coopération au développement



Monsieur André BERNARD – 1er Echevin 083/670.331 – 0475/922.001

Attributions : Finances, eau, fêtes, enseignement, logement, cultes, fabriques d'église, patrimoine communal (vente – achat)



Monsieur Daniel CARPENTIER – 2^{ème} Echevin 083/670.204 – 0472/330.840

Attributions : 3^{ème} âge, affaires sociales, tourisme, population, état civil, sport, travaux, cimetières (travaux), patrimoine communal (travaux)



Monsieur Philippe HERMAND – 3^{ème} Echevin 083/670.201 – 0495/237.618

Attributions : Aménagement du territoire, urbanisme, environnement, énergie, agriculture, économie



Mademoiselle Céline HONTOIR – 4^{ème} Echevine 083/670.203 – 0479/655.412

Attributions : Petite enfance, jeunesse, maison des jeunes, culture, mobilité, civisme, gestion administrative des cimetières



Monsieur Jean-Luc BERTRAND – Président du CPAS

083/670.325 – 0479/614.653

Le Collège communal s'est réuni 57 fois et a étudié 1.975 points introduits (au 10 décembre 2007).

LE CONSEIL COMMUNAL

Fonction	Adresse	Groupe
BOURGMESTRE		
José PAULET	rue de Bellaire, 19 à 5340 Gesves	GEM
ECHEVINS		
André BERNARD	Rue de Han, 26 à 5340 Haltinne	ICG
Daniel CARPENTIER	Route de Jausse, 31 à 5340 Faulx-Les Tombes	GEM
Philippe HERMAND	Bosimont, 5 à 5340 Gesves	ICG
Céline HONTOIR	Pré d'Amite, 11 à 5340 Gesves	GEM
CONSEILLER		
Jean-Luc BERTRAND	Rue les Fonds, 91 à 5340 Gesves	ICG
<i>(La démission du poste de Conseiller de Monsieur Jean-Luc BERTRAND, suite à sa nomination au poste de Président du CPAS, a été actée par le Conseil communal en séance du 28 février 2007)</i>		
Roger MATAGNE	Rue Fau Ste Anne, 14 à 5340 Gesves	RPG
Dominique REYSER	Ry les Fonds, 4 à 5340 Gesves	RPG
Philippe MAHOUX	Moulin Wagnée, 2 à 5340 Gesves	RPG
Michel JACQUES	Rue de Hamel, 13 à 5340 Haltinne	GEM
Francis COLLOT	Rue de la forme, 6 à 5340 Mozet	RPG
Béatrice PILETTE-MAES	Rue de Bouyenon, 11 à 5340 Haltinne	ICG
Paul FONTINOY	Rue Basse Ramsée, 4 à 5340 Faulx-Les Tombes	GEM
Lydia GRASSERE	Petite Gesves, 26 à 5340 Gesves	GEM
Marcellin DEBATY	Pré d'Amite, 7 à 5340 Gesves	GEM
André VERLAINE	Rue de Houte, 4 à 5340 Gesves	RPG
Cécile BARBEAUX	Rue du Chaurlis, 32 à 5340 Gesves	ECOLO
Benoit DEBATTY	Rue des Bonniers, 18 à 5340 Gesves	ICG
<i>(Monsieur Benoit DEBATTY a été installé dans ses fonctions de Conseiller communal pour achever le mandat de Monsieur Jean-Luc BERTRAND. Cette décision a été actée par le Conseil communal en séance du 28 février 2007)</i>		

Le Conseil communal s'est réuni 12 fois et a étudié 249 points à l'ordre du jour des séances publiques (dont 3 admis en urgence) et 64 points en séances à huis clos (au 28 novembre 2007).

COMMISSIONS - COMITES - CONSEILS ...

"Démocratie, transparence et participation"

ACCUEIL TEMPS LIBRE – COMMISSION COMMUNALE D'ACCUEIL

La désignation des membres de la Commission communale d'accueil – temps libre (ATL) a été actée par le Conseil communal en séance du 28 février 2007.

COMITÉ D'ACCOMPAGNEMENT ET DE LA PLATEFORME STRATÉGIQUE - ADL

Le comité d'accompagnement est composé de 2 représentants du Conseil communal, du Secrétaire communal, du Président de l'ALE, d'un représentant de la commission agricole, d'un représentant des PME, d'un représentant du secteur financier, d'un représentant du secteur commercial, d'un représentant du secteur HoReCa désignés par le Conseil communal en séance du 28 février 2007.

Membres de la plateforme stratégique, désignés par le Conseil communal en séance du 28 février 2007 : 3 représentants des associations locales, un représentant du secteur non-marchand, 2 représentants du monde enseignant, le Président du CPAS, un représentant du Forem, un représentant de l'UCM et l'agent des Eaux et Forêts.

COMMISSION DU TROPHÉE COMMUNAL DU MÉRITE.

Le Trophée Communal du Mérite a été initié le 15 mai 1995 par le Conseil communal qui en a arrêté le règlement d'ordre intérieur. Cette commission est constituée de membres désignés au fil du temps par les Conseils communaux successifs de 2001 à 2007.

COMMISSION DE SÉCURITÉ ROUTIÈRE.

La Commission de sécurité routière (CSR) est composée de 10 membres effectifs, dont la liste a été arrêtée par le Conseil communal en séance du 25 avril 2007.

COMITÉ DE CONCERTATION COMMUNE-CPAS.

Le Comité de Concertation Commune – CPAS est composé du Bourgmestre, du Président du CPAS, du Secrétaire communal, du secrétaire du CPAS, de l'Echevin des finances, d'un représentant de la Commune et d'un représentant du CPAS.

COMMISSION AGRICOLE COMMUNALE.

La Commission Agricole communale est composée de 19 membres dont la liste a été arrêtée par le Conseil communal du 30 mai 2007.

CONSEIL CONSULTATIF DES AÎNÉS.

Le Conseil consultatif des Aînés a été installé et ratifié par le Conseil communal en séance du 31 janvier 2007.

COMMISSION ENVIRONNEMENT ENERGIE.

La Commission Environnement-Energie est composée de 20 membres dont la liste a été arrêtée par le Conseil communal en séance du 25 avril 2007.

COMMISSION CONSULTATIVE COMMUNALE DE L'AMÉNAGEMENT DU TERRITOIRE

La liste des 12 représentants effectifs et des 31 suppléants qui composent la Commission Consultative communale de l'Aménagement du Territoire (CCAT) a été arrêtée par le Conseil communal en séance du 17 octobre 2007.

COMMISSION LOCALE DE DÉVELOPPEMENT RURAL.

La Commission Locale de Développement Rural (CLDR) est composée de 49 membres dont le Bourgmestre et 4 représentants du Conseil Communal, soit un par groupe politique, dont la liste a été arrêtée par le Conseil communal en séance du 25 avril 2007.

PERSONNEL

PERSONNEL COMMUNAL (LE 30/11/2007) NB D'EMPLOIS : 64 ETP : 48,50

ADMINISTRATION	NB D'EMPLOIS : 24	ETP : 19,95				ETP
	ADL	ANDRÉ	Pierre	APE	employé d'administration	1
	Administration	VANDERSMISSEN	Vincent	contractuel	employé d'administration	0,75
		ARNOULD	Stéphanie	APE	employée d'administration	0,8
		BAYET	Valérie	APE	employée d'administration	1
		DE CALLATAÏ	Anne-Catherine	APE	employée d'administration	1
		GIAUX	Annie	APE	employée d'administration	0,5
		KINDT	Chantal	APE	employée d'administration	0,5
		SEINE	Nathalie	APE	employée d'administration	1
		RUNG	Joël	APE	gradué spécifique	1
		HONTOIR	Jean	Statutaire	ouvrier qualifié (détaché)	0,5
	Bibliothèque	LOUCHEZ	Eddy	Contractuel	gradué spécifique	0,5
	Enseignement	LESSIRE	Dominique	Contractuel	employée d'administration	0,5
	Etat civil	LEPÉVRE	Véronique	statutaire	(mise à disposition Belpic)	1
		DESCY	Micheline	Statutaire	employée d'administration	0,5
	Finances	JACQMIN	Alain	APE	employé d'administration	1
		BAUDELET	Michelle	APE	employée d'administration	1
	Leader+	MIGEOTTE	François	APE	chef de bureau administratif	1
	Personnel	DE WAELE	Katharine	APE	chef de bureau administratif	1
	Population	ETIENNE	Marie-Jeanne	Statutaire	employée d'administration	1
		FIASSE	Yvette	Statutaire	employée d'administration	0,8
	Secrétariat	BRUAUX	Daniel	Statutaire	secrétaire communal	1
	Taxes	VANART	Chantal	APE	employée d'administration	0,6
	Travaux	GENICOT	Emile	Statutaire	employé d'administration	1
	Urbanisme - Environnement	EVARD	Marc	APE	chef de bureau administratif	1
ECOLES	NB D'EMPLOIS : 13	ETP : 5,13				
	Ecole communale "La Croisette"	SAMAIN	Isabelle	APE	auxiliaire professionnelle	0,39
	Entretien Ecole de l'Envol	BABYLAS	Vinciane	Contractuel	auxiliaire professionnelle	0,46
		KIZIBA	Ilunga	Contractuel	auxiliaire professionnelle	1
		LOMBA	Jacqueline	Contractuel	auxiliaire professionnelle	0,54
		LOUIS	Christelle	APE	auxiliaire professionnelle	0,5
		MEURISSE	Dominique	Contractuel	auxiliaire professionnelle	0,5
	Entretien Ecole La Croisette	DELHALLE	Jeannine	Contractuel	auxiliaire professionnelle	0,39
		SAMAIN	Isabelle	APE	auxiliaire professionnelle	0,54
	Ecole communale de l'Envol	VANDERSMISSEN	Vincent	contractuel	instituteur primaire	0,25
		HERMANS	Sébastien	contractuel	régent en éducation physique	0,08
	Ecole communale La Croisette	DELHAISE	Claude	contractuel	maîtresse de 2ème langue	0,08
	Puéricultrice Ecole de l'Envol	LEPONCE	Martine	Contractuel	puéricultrice	0,13
		MEURISSE	Dominique	Contractuel	puéricultrice	0,26
ENTRETIEN	NB D'EMPLOIS : 3	ETP : 2,30				
	Entretien	HAUMONT	Joëlle	APE	auxiliaire professionnelle	0,8
		HOORELBEKE	Emmanuella	APE	auxiliaire professionnelle	1
		RENIER	Maryline	APE	auxiliaire professionnelle	0,5
SALLES	NB D'EMPLOIS : 2	ETP : ,32				
	Gestion Ecole de L'Envol	KIZIBA	Ilunga	Contractuel	ouvrière	0,11
	Surveillance	VALENTIN	Roger	Contractuel	ouvrier qualifié	0,21
VOIRIE	NB D'EMPLOIS : 22	ETP : 20,80				
	Appui Associations locales	MESZAROS	Michel	PTP 179/02	manoeuvre	0,8
	Brigadier-Chef	THIRY	Philippe	Statutaire	brigadier-chef	1
	Ecocantonnier	ELOY	Christian	PTP 1943/001	manoeuvre	0,8
		PARVAIS	Claude	PTP 1943/001	manoeuvre	0,8
	Entretien Ecoles	VERDOOT	René	PTP 137/003	manoeuvre	0,8
	Mécanique	DELCOURT	Didier	APE	ouvrier qualifié	1
	Ouvriers	CARPENTIER	Baudouin	APE	ouvrier qualifié	1
		DEBATY	Norbert	APE	ouvrier qualifié	1
		LECLERCQ	José	APE	ouvrier qualifié	1
		MAGERAT	Denis	APE	ouvrier qualifié	1
		MORSAINT	Bernard	APE	ouvrier qualifié	1
		PAULET	Jean Marie	Statutaire	ouvrier qualifié	1
		PETERS	Albert	APE	ouvrier qualifié	1
		THEATE	Pierre	APE	ouvrier qualifié	1
		VANDEBOSSCHE	Dominique	APE	ouvrier qualifié	1
	Ouvriers - bâtiments	ROWET	Laurent	APE	ouvrier qualifié	1
	PCE	BATTA	Louis	APE	ouvrier qualifié	1
		HOORELBEKE	Pierre	APE	ouvrier qualifié	1
	Service technique	SPRIMONT	Michel	APE	ouvrier qualifié	1
	SHE	THIRY	Philippe	Statutaire	chef service SHE	1
	WALLO'NET	MAILLEUX	Louis	PTP 2201	manoeuvre	0,8
		RENSON	Eddy	PTP 2201	manoeuvre	0,8

RECRUTEMENTS

Dans l'ensemble des services, on a procédé à 19 embauches, dont

- ▶ 5 employés administratifs,
- ▶ 3 enseignants à charge de la commune,
- ▶ 2 dans le cadre du remplacement d'agents PTP en fin de droit,
- ▶ et les autres à des remplacements ponctuels ou pour des renforts momentanés.

PAUSES-CARRIÈRE

- ▶ Mme Micheline Descy : 1/2 temps
- ▶ Mme Yvette Fiasse : 1/5^{ème} temps
- ▶ Mme Emmanuella Hoorelbeke : 1/5^{ème} temps jusqu'au 30/11/2007
- ▶ Mme Chantal Vanart : 1/2 temps jusqu'au 30/11/2007

DEPARTS

- ▶ Les contrats de MM. Luc Curotto (APE en pause carrière complète), Stéphane Colson (PTP) et Fabrice Motte (PTP) ont pris fin courant 2007.
- ▶ La mise à disposition de Mme Véronique Lefèvre dans le cadre du projet Belpic a pris fin le 30/11/2007.
- ▶ Mme Monique Herinckx a remis sa démission et a quitté ses fonctions le 15/08/2007.

RÉGIE COMMUNALE AUTONOME CSLI GESVES SPORTS

GESVES SPORTS	DELHALLE Vivian	Contractuel	Employé d'administration	1,00
----------------------	-----------------	-------------	--------------------------	------

Le contrat prend fin le 31/12/2007, suite à la dissolution de la régie.

PERSONNEL DE L'ECOLE COMMUNALE « LA CROISSETTE ».

⇒ DIRECTION (avec classe)

GILLET Véronique

⇒ ENSEIGNEMENT MATERNEL

WAVREILLE Dominique

MATHELOT Delphine

PSYCHOMOTRICITE

MATHELOT Delphine

⇒ ENSEIGNEMENT PRIMAIRE

2^{ème} CYCLE

HARDY Nathalie

3^{ème} CYCLE

GILLET Véronique

4^{ème} CYCLE

GOFFIN Stéphane

⇒ MAITRES SPECIAUX- GARDERIE

EDUCATION PHYSIQUE

LEPONCE Chantal

MORALE

MOUSTY Valérie

RELIGION

BOSSUROY Isabelle

LEJEUNE Cynthia

2^{ème} LANGUE

HEINRICHS Christine

DELHAISE Claude (2 p/s sur fonds communaux)

GARDERIE SURVEILLANCE -

MAINTENANCE

DELHALLE Jeanine

SAMAIN Isabelle

PERSONNEL DE L'ECOLE COMMUNALE DE L'ENVOL DE FAULX-LES-TOMBES

⇒ DIRECTION

DEGLIM Christian

⇒ GESTION PEDAGOGIQUE

PITANCE Christine

⇒ GESTION ADMINISTRATIVE

VANDERSMISSEN Vincent

⇒ ENSEIGNEMENT MATERNEL

ACCUEIL

BEAUJEANT Anouchka

LEPONCE Martine

CLASSES VERTICALES

BEAUDUIN Isabelle

BINAME Zoé

MATHOT Jacqueline

MONJOIE Françoise

PSYCHOMOTRICITE

MATHELOT Delphine

HERMANS Sébastien (2 p/s sur fonds communaux)

⇒ ENSEIGNEMENT PRIMAIRE

2^{ème} CYCLE

BOUCHAT Yvette

CHAPELLE Christine

MELARDY Françoise

RODEMBOURG Bénédicte

3^{ème} CYCLE

AUBRY Sabine

DEBARSY Dominique

GERARD Christelle

4^{ème} CYCLE

BEAUJEAN Raphaël

JACQUES Michaël

VISART Michèle

Polyvalence

VANDERSMISSEN Vincent (6 p/s sur fonds communaux)

⇒ MAITRES SPECIAUX- GARDERIE

EDUCATION PHYSIQUE

LEPONCE Chantal

MORALE

LEMANS Marie-Agnès

RELIGION

DUBE Dominique

2^{ème} LANGUE

COMPERE Maryline

HEINRICHS Christine

GARDERIE SURVEILLANCE -

MAINTENANCE

KIZIBA Marcelline

MARCHAND Dominique

KLAYE Marie-Françoise

DOUXFILS Fabienne

BURTON Vinciane

LOMBA Jacqueline

LOUIS Christelle

BABYLAS Vinciane

PATRIMOINE

VENTES DE 2007

- ▶ Acte de vente du 20 avril 2007 à Monsieur et Madame PETIT-BRUAUX de la parcelle cadastrée 1^E307S4 d'une contenance de 8a26ca pour la somme de 42.000,00 €
- ▶ Acte de vente du 26 mars 2007 à Monsieur Stanislas HOUTART d'une pâture cadastrée B 359/C d'une contenance de 31 a pour la somme de 20.550 €.

En cours (au niveau du Comité d'Acquisition d'Immeubles du SPF Finances) :

- ▶ Délibération du Conseil communal du 22 novembre 2005 décidant la vente de gré à gré la parcelle cadastrée section 4D56 (rue de Han à Haltinne) au profit de Monsieur CORIN, pour la somme de 20 € le m².
- ▶ Autres transactions immobilières en cours : voir rapport financier.

LOGEMENTS

A ce jour, notre service gère la location de 30 logements, tous occupés, dont :

- ▶ 14 logements temporaires aménagés par les services communaux dans les bâtiments de La Pichelotte et 7 autres appartements définitifs occupés depuis mars 2006,
- ▶ 2 logements dans l'immeuble de Sorée, rue de la Croisette,
- ▶ 4 dans l'immeuble de la rue de Strud à Haltinne,
- ▶ 3 logements au Presbytère de Faulx-les Tombes.

LOTISSEMENTS COMMUNAUX

Trois projets de lotissements communaux sont en cours de préparation :

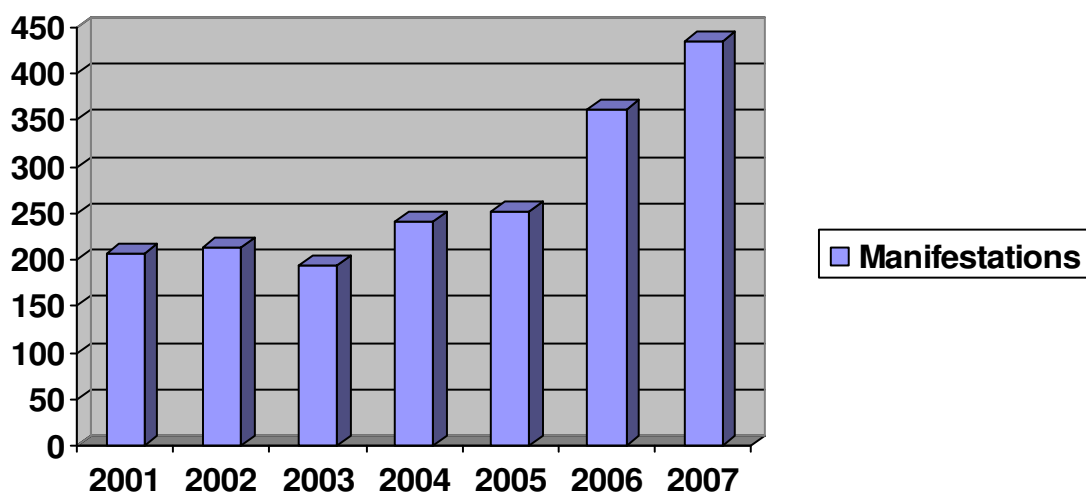
- ▶ lotissement de 5 lots à bâtir rues Les Fonds et de la Chapelle
- ▶ lotissement de 2 parcelles à bâtir rue de la Sapinière.
- ▶ lotissement de 30 parcelles à bâtir à Sierpont.

MANIFESTATIONS – AUTORISATIONS - INFORMATIONS

MANIFESTATIONS

Mise à jour et publication du calendrier des différentes manifestations qui ont lieu dans l'entité gesvoise :

Manifestations	2007	2006	2005	2004	2003	2002
touristiques, culturelles, musicales, sportives, kermesses, grands feux, marchés, etc.	435	362	251	242	193	213

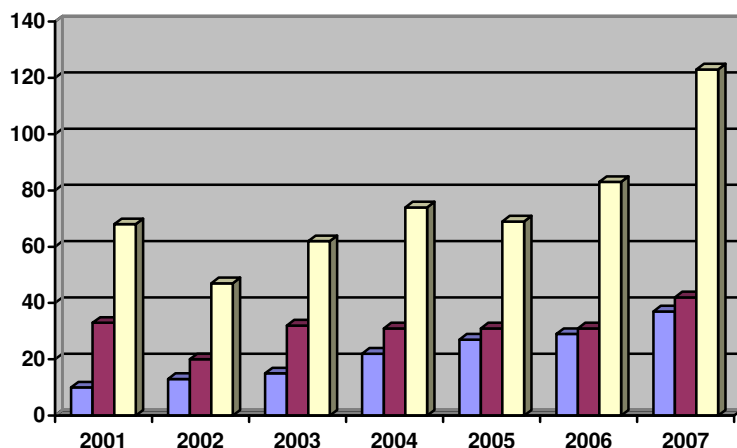


Un « formulaire d'annonce de manifestation » est disponible sur www.gesves.be et à transmettre à Annie Giaux : autorisations-manifestations.gesves@publilink.be

Ces informations sont relayées :

- aux journaux hebdomadaires locaux :
 - « Vie Mosane », dans la 1 / 2 page d'informations communales réservée à Gesves
 - « Vers l'Avenir »
 - « Passe-Partout »
 - « Andenne-Potins »...
- via le site Internet communal www.gesves.be (mise à jour permanente)
- dans le bulletin communal « Gesves Info »
- dans le mensuel du *Syndicat d'Initiative de Gesves*

AUTORISATIONS



- Bois (cueillettes et récoltes / Activités dans les bois et forêts)
- Randonnées cyclistes, VTT/Randonnées pédestres/ courses cyclistes/Rallyes/Motocross
- Emplacements/affiches/œuvres/gds feux/fêtes/manifs diverses

Détails de ce graphique : tableau ci-après,

	Détail 2007	Total 2007	Détail 2006	Total 2006	Détail 2005	Total 2005	Détail 2004	Total 2004
Bois : Cueillettes myrtilles, .../ récolte de champignons	23	37	23	29	22	27	22	22
Activités dans les bois et forêts	14		6		5		0	
Randonnées pédestres	19	42	13	31	10	31	13	31
Randonnées cyclistes et VTT	9		4		4		5	
Courses cyclistes	7		7		5		6	
Rallyes ancêtres automobiles - 4X4 - Quads etc.	5		3		11		6	
Motocross / Motos	2		2		1		1	
Emplacements	13		28		31		34	
Affichages /œuvres	41	23	17	22				
Grands feux	4	123	5	83	5	69	4	74
Kermesses/ fêtes et manifestations diverses / chevaux et attelages	23		11		12		8	
Divers / travaux	42		16		4		6	

ASSOCIATIONS LOCALES

Une liste des **associations locales de l'entité** est disponible (bientôt en ligne sur le site Internet communal www.gesves.be) ; le service gère et met à jour cette liste (modifications au sein du comité, coordonnées téléphoniques, adresses, liens Internet, etc.) :

<u>ASSOCIATIONS</u>	2003	2004	2005	2006	2007
3 X 20	5	5	5	5	6
ACRF (Action Chrétienne Rurale Féminine)	5	5	5	5	5
FNAPG (Fédération Nationale des Anciens Prisonniers de Guerre)	5	5	4	6	6
Fabriques d'Eglise	7	7	7	7	7
Comités Ecoles	4	4	4	4	5
Comités Animations / Kermesses	10	11	12	14	17
Jeunesse	8	8	8	8	5
Musique	12	12	11	13	15
Nature	5	5	5	7	6
Social	15	15	17	21	23
Sports	25	25	23	28	30
Art	12	12	12	11	11
Culture	4	4	4	11	12
	113	114	113	140	148

ANNUAIRE GESVOIS

Une liste des **indépendants de l'entité** sous forme d'annuaire est disponible au « *Service autorisations - manifestations* » ou par courriel : autorisations-manifestations.gesves@publilink.be

La mise à jour de cet annuaire est en cours.

Il est possible de consulter sur simple demande « l'Annuaire Gesvois » pour chacune des rubriques suivantes (prochainement disponible sur le site Internet communal : www.gesves.be) :

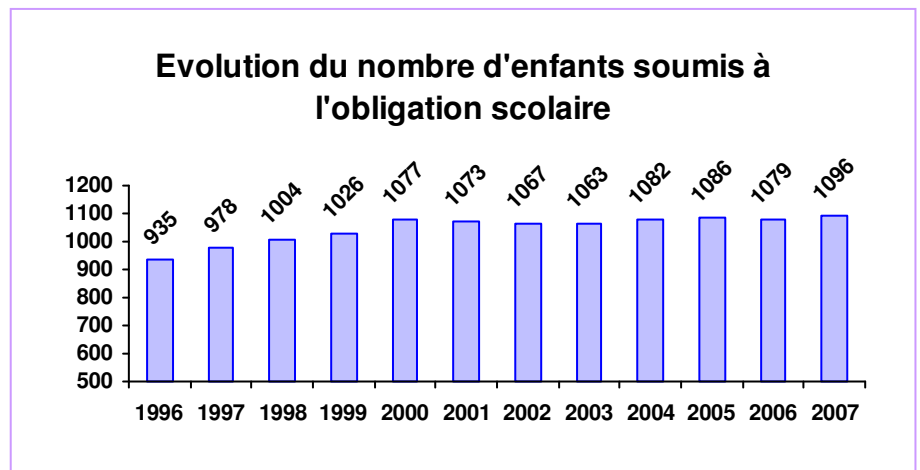
	2003	2004 et 2005	2006	2007
Professions Libérales	51	51	47	Mise à jour en cours
Agriculteurs	79	72	69	
Alimentation	18	18	17	
Autres Indépendants	108	105	142	
Hébergement / Horeca	30	25	36	
Services (1)	42	39	17	
	328	310	328	

- (1) **de 2003 à 2005**, cette rubrique reprenait les services : crèches, homes, banques, assurances, immobiliers, etc. (ceux-ci sont répertoriés dans la rubrique « *Entreprises / Entrepreneurs / Indépendants* » pour l'année 2006. **En 2006 et 2007** : uniquement service de la Poste, services sociaux : CPAS, mutualités, etc.

ENSEIGNEMENT

NOMBRE D'ENFANTS SOUMIS À L'OBLIGATION SCOLAIRE :

01.10.2007	1 096
01.10.2006	1 079
01.10.2005	1 086
01.10.2004	1 082
01.10.2003	1 063
01.10.2002	1 067
01.10.2001	1 073
01.10.2000	1 077
01.10.1999	1 026
01.10.1998	1 004
01.10.1997	978
01.09.1996	935
01.09.1995	910



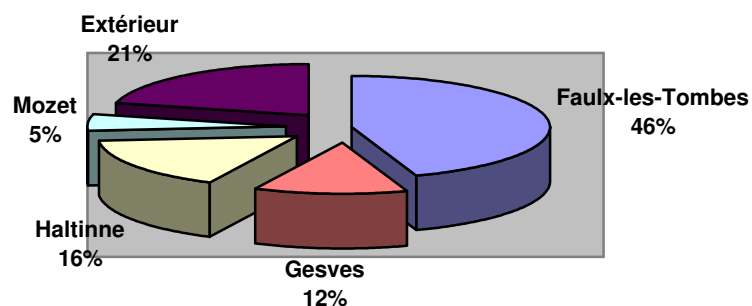
ECOLE COMMUNALE DE L'ENVOL DE FAULX LES-TOMBES

Au 01/10/2007, l'école comptait **273** élèves.

	90/91	91/92	92/93	93/94	94/95	95/96	96/97	97/98	98/99	99/00	00/01	01/02	02/03	03/04	04/05	05/06	06/07	07/08
Maternelle	76	85	94	97	98	96	97	102	91	97	87	87	81	88	91	97	90	99
Primaire	92	104	116	124	130	141	164	171	189	187	199	199	185	181	156	151	158	174
Total	168	189	210	221	228	237	261	273	280	284	286	266	269	247	248	248	273	

REPARTITION DES ELEVES PAR SECTION

ORIGINE DES ELEVES	NOMBRE			
	2004-2005	2005-2006	2006-2007	2007-2008
FAULX-LES TOMBES	128	125	122	122
GESVES	19	21	26	34
HALTINNE	33	39	35	45
MOZET	21	17	21	14
EXTERIEUR	46	46	44	58
	247	248	248	273





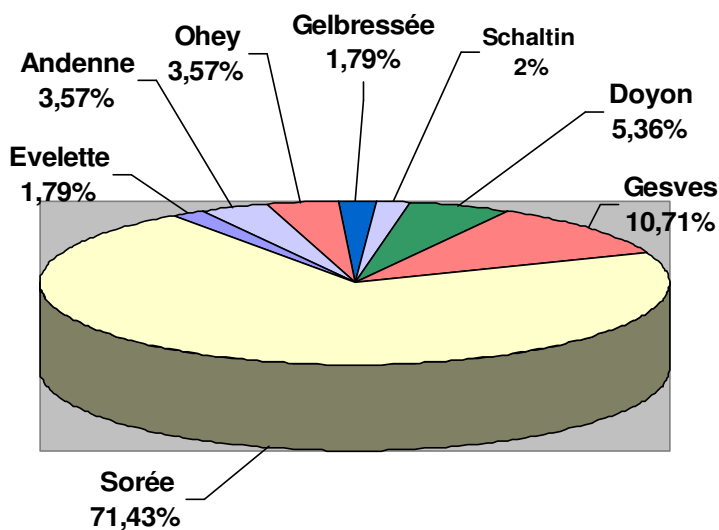
ECOLE COMMUNALE "LA CROISSETTE" DE SORÉE

Au 01/10/2007, l'école compte 56 élèves.

	88/89	89/90	90/91	91/92	92/93	93/94	94/95	95/96	96/97	97/98	98/99	99/00	00/01	01/02	02/03	03/04	04/05	05/06	06/07	07/08
Maternelle	19	25	26	22	15	20	20	21	19	22	23	28	30	24	26	23	21	20	20	20
Primaire	26	28	13	23	29	32	35	32	35	31	38	40	39	45	45	40	36	34	40	36
Total	45	53	39	45	44	52	55	53	54	53	61	68	69	69	71	63	57	54	60	56

REPARTITION DES ELEVES PAR SECTION

ORIGINE DES ELEVES	NOMBRE			
	2004-2005	2005-2006	2006-2007	2007-2008
<i>DOYON</i>	4	4	6	3
<i>FAULX-LES TOMBES</i>	0	0	0	0
<i>EVELETTE</i>	0	1	2	1
<i>GESVES</i>	2	4	7	6
<i>GELBRESSÉE</i>	0	0	1	1
<i>HALTINNE</i>	0	0	3	0
<i>OHEY</i>	0	0	2	2
<i>SCHALTIN</i>	3	2	2	1
<i>SOREE</i>	48	43	37	40
ANDENNE	0	0	0	2
	57	54	60	56



ECOLE PROVINCIALE D'ELEVAGE ET D'EQUITATION

L'école d'élevage et d'équitation, communale jadis, dépend des autorités provinciales depuis fin 1995. Dans le cadre de la restructuration des établissements de l'enseignement supérieur, elle est actuellement regroupée avec l'IPES de Seilles et comprend 5 classes différentes (de la 3^e professionnelle à la 7^e).

Au 1 ^{er} septembre	1998	1999	2000	2001	2002	2003	2004	2005	2006	2007
Nombre d'élèves	81	76	70	76	80	71	64	75	74	83

ORIGINE DES ELEVES	NOMBRE
	2007-2008
<i>BELGIQUE</i>	78
<i>ANGLETERRE</i>	1
<i>FRANCE</i>	4
	83

CONSERVATOIRE DE MUSIQUE - GESVES

FRÉQUENTATION DES COURS.

	2007-2008	TOTAL	(dont gesvois)
Années académiques	2007-2008	96	(33)
	2006-2007	99	(74)
	2005-2006	98	(75)
	2004-2005	103	(70)
	2003-2004	98	(66)
	2002-2003	82	(54)
	2001-2002	109	(76)

	2007-2008	
FORMATION MUSICALE		
<i>F 1</i>	<i>21 élèves</i>	
<i>F 2</i>	<i>16 élèves</i>	
<i>F 3</i>	<i>23 élèves</i>	
<i>F 4</i>	<i>10 élèves</i>	
<i>Qualification 1</i>	<i>11 élèves</i>	
<i>Qualification 2</i>	<i>11 élèves</i>	
PIANO		16 élèves
GUITARE		10 élèves
FLÛTE		3 élèves
TROMPETTE		3 élèves

SERVICE EXTRASCOLAIRE – ACCUEIL TEMPS LIBRE

SERVICE ATL

1^{er} avril 07 : Entrée en fonction d'Elise DEBOIS, permanente à l'asbl COALA, au sein même de la commune de Gesves sur base d'un partenariat de collaboration acté entre la commune et l'asbl COALA (régionale de Namur)

Mise en place de permanences tous les lundis, jeudis (toute la journée), ainsi que les mercredis (après-midi), Elise DEBOIS étant engagée à mi-temps.

Les outils de travail sont à l'heure actuelle : le téléphone fixe de l'échevine Céline Hontoir, un GSM, un ordinateur portable, un accès aux copieurs et à internet.

Juillet 07 : Envoi à l'ONE du Programme de Coordination Locale pour l'Enfance (Programme CLE) se basant sur l'état des lieux gesvois de l'accueil extrascolaire (avril) ainsi que sur l'analyse des besoins réalisées auprès des enfants gesvois et de leurs parents (mai-juin).

Juillet-août 07 : Création de l'asbl « Gesves EXTRA » regroupant des associations actrices de l'accueil extrascolaire telles que les 4 écoles gesvoises, tous les réseaux confondus ainsi que le Patro Jean XXIII, la Maison des Jeunes de Gesves, le Domaine de Mozet, le Poney Club « Le chat botté » et la commune (voir ci-dessous).

Septembre 07 : Agrément par l'ONE du Programme CLE donnant droit à l'opérateur unique (Asbl « Gesves EXTRA ») de recevoir des subsides, chaque fin de trimestre, sur base d'un relevé des présences des enfants (0,20€ par enfant/jour X coefficient multiplicateur annoncé à 5). Le programme CLE sera à évalué dans 4 ans.

Octobre 07 : Le service, en collaboration avec l'asbl « Gesves EXTRA » et la CCA, a répondu à un appel à projet « Subsides à l'équipement des milieux d'accueil, spécifiquement pour les 2.5 à 6 ans » lancé par la Ministre Catherine FONCK. Notre projet, ainsi que seulement 80 autres, a été retenu parmi 500 envoyés. Un subside de 2.500 euros nous est octroyé pour notre projet de « Circomotricité ».

Un local destiné au rangement du matériel nous est accordé par la commune (Centre récréatif de Mozet) en décembre 2007.

Depuis octobre 07 : Mise en ligne sur le site www.gesves.be d'informations relatives à l'accueil extrascolaire des enfants. L'amélioration de la visibilité et la mise à jour des données restent encore une priorité quotidienne du service.

Depuis mai 07 : Le service ATL participe également aux réunions du groupe de travail « Enfance » (ODR).

LA COMMISSION COMMUNALE DE L'ACCUEIL

Séance d'information organisée le 14 février 07 en vue de mettre sur pied la CCA et ainsi marquer l'entrée de la commune de Gesves dans la dynamique du Décret ATL (41 personnes ou représentant d'associations y sont conviés)

Mise en place de la CCA, représentée par 5 composantes (Conseil communal – Les 4 écoles fondamentales gesvoises – Les comités de parents des 4 écoles et Ligue des familles – Des opérateurs déclarés à l'ONE tels que IMAJE, une accueillante extrascolaire, le poney club « Le chat botté », « La spirale » asbl – des services reconnus par la communauté française tels que le Domaine de Mozet, la MDJGesves et le Patro Jean XXIII)

6 réunions ont été programmées (16 mars, 24 avril, 4 juin, 18 juin, 3 octobre et 29 novembre 07). Le rythme assidu des réunions a permis la rédaction de notre Programme CLE en 3 mois et ainsi son agrément par l'ONE dès la rentrée scolaire de septembre 07.

L'ASBL « GESVES EXTRA »



Mise sur pied en août 2007, elle regroupe des acteurs de l'accueil extrascolaire dont les 4 écoles implantées dans la commune de Gesves.

RPM Namur : 891-066 645
Siège social : Chée de Gramptinne, 112
5340 Gesves

C'est cette asbl qui coordonne, depuis le mois de septembre, les aides aux devoirs, garderies et ateliers extrascolaires organisés dans les 4 écoles gesvoises. Egalement, elle propose un accueil lors des journées pédagogiques (à « L'Envol », le 28 septembre 07)

Depuis cette année, l'école libre Saint-Joseph propose 10 ateliers extrascolaires (de 16h à 17h) par semaine et l'E.F.A.C.F. propose un accueil les mercredis jusqu'à 18h.

Toutes les activités de l'asbl sont ouvertes à tous les gesvois de moins de 12 ans, quelque soit l'établissement scolaire dans lequel ils sont inscrits.

L'asbl « Gesves EXTRA », sur les 4 sites des écoles, c'est :

- 62 volontaires par semaine (dont 80 % sont défrayés)
- plus de 400 enfants gesvois tous les jours de la semaine
- 250 enfants chaque mercredi

o Projet déjà en cours d'élaboration

- Rédaction, édition et diffusion d'une brochure regroupant toutes les informations relatives à l'accueil extrascolaire gesvois des enfants ;
- Création d'une identité réelle du service ;
- Formation des accueillants extrascolaires ;
- Développement des activités extrascolaires ;
- Recrutement de volontaires (réserve).

RECETTES - TAXES

ADDITIONNELS ENRÔLÉS ET PERÇUS PAR LE MINISTÈRE DES FINANCES

- **Centimes additionnels** au précompte immobilier : 2500 centimes
- **Impôt personne physique** : 7,5 %
- **Taxe sur la circulation** : d'office 10 %

TAXES COMMUNALES

➤ **Débits de boissons :**

- ※ 2001 : 9 établissements x 136,34 = 1.227,06 €
- ※ 2002 : 8 établissements x 136,34 = 1.090,72 €
- ※ 2003 : 7 établissements x 136,34 = 954,38 €
- ※ 2004 : 6 établissements x 136,34 = 818,04 €
- ※ 2005 : 6 établissements x 136,34 = 818,04 €
- ※ 2006 : 6 établissements x 136,34 = 818,04 €
- ※ 2007 : 6 établissements x 140,00 = 840,00 €

➤ **Ecrits publicitaires non adressés :**

- ※ 2001 : 66.701,21 €
- ※ 2002 : 47.317,97 €
 - ※ 2003 : 43.284,98 €
 - ※ 2004 : 38.829,35 €
 - ※ 2005 : 34.625,23 €
 - ※ 2006 : 50.180,56 €
 - ※ 2007 : 1^{er} semestre : 23.207,86 €
2^e semestre : 21.700,00 € (*chiffre arrêté au 30/11/2006 basés uniquement sur les déclarations préalables – un rôle complémentaire au 2^e semestre sera réalisé début 2008 avec les publicités de décembre et les taxations d'office.*)

➤ **Immeubles inoccupés :**

- ※ 2005 : 6 immeubles
- ※ 2006 : 3 immeubles
- ※ 2007 : Résumé de la procédure :
 - ~ Sortie des listings des redevables (programme taxes) – triés par rues et numéros
 - ~ Vérification des immeubles où il n'y a pas de domiciliation (programme population)
 - ~ Vérification des propriétaires (programme matrice cadastrale)

⇒ 15/05/ 2007 : 1^{er} constat 43 envois

Réponses :	3 achats en cours
	6 domiciliations
	17 locations
	1 seconde résidence pour 2008
	5 travaux en vue domiciliation
	5 mises en vente
	1 indivision (tribunal)
	5 pas de réponse

Pas concernés par la taxe

⇒ 15/11/2007 : 2^e constat 5 envois

Réponses :	3 locations
	1 gîte rural

Pas concernés par la taxe

⇒ 1 immeuble inoccupé

➤ **Immondices :**

※ **Evolution des rôles :**

	Totaux	Déchets ménagers	Forfaits « ménages »	Forfaits « camping »	Montants des réductions (pour info)
2001	188.076,07	93.050,29	91.573,62	3.452,16	6.830,57
2002	215.218,40	121.841,47	89.924,77	3.452,16	7.115,35
2003	217.746,41	122.874,55	91.419,70	3.452,16	7.549,77
2004	226.717,25	131.215,65	92.049,44	3.452,16	7.692,79
2005	230.322,57	131.685,12	95.185,29	3.452,16	8.230,80
2006	236.744,79	136.397,24	96.895,39	3.452,16	8.539,41
2007 (*)	239.881,64	137.947,39	98.482,09	3.452,16	8.800,00

(*) Simulation des rôles effectuée au 30 novembre 2007.

Rappel : les forfaits et les vidanges des écoles, maison communale, écoles, CPAS, hall des sports, garage communal, centres récréatifs, foyer St Antoine, ... ne sont pas repris dans les rôles.

※ **Evolution de l'enlèvement des déchets ménagers (conteneurs à puce) :**

Pour plus de détails, se référer au rapport administratif sur la gestion des déchets

2003 : 6126 habitants	584,320 T	⇒ 95,38 kg/hab.
2004 : 6225 habitants	614,040 T	⇒ 98,64 kg/hab.
2005 : 6314 habitants	626,640 T	⇒ 99,24 kg/hab.
2006 : 6431 habitants	648,980 T	⇒ 100,91 kg/hab.
2007 : 6441 habitants(*)	676,160 T	⇒ 104,98 kg/hab.

(*) Chiffres BEP - Extrapolation sur base des chiffres reçus pour 1^{er} semestre 2007.

➤ **Parcelles non bâties dans lotissement non périmé :**

※ 2002 :	19.549,11 €
※ 2003 :	17.070,21 €
※ 2004 :	17.033,13 €
※ 2005 :	15.593,17 €
※ 2006 :	8.950,12 €
※ 2007 :	10.628,03 €

➤ **Pylônes GSM :**

※ 2002	2.478,94 € (1 opérateur)
※ 2003	2.478,94 € (1 opérateur)
※ 2004	2.478,94 € (1 opérateur)
※ 2005	7.436,82 € (3 opérateurs)
※ 2006	7.436,82 € (3 opérateurs)
※ 2007	7.500,00 € (3 opérateurs)

➤ **Secondes résidences :**

※ 2001	143 secondes résidences x 309,87 € = 44.311,41 €
※ 2002	144 secondes résidences x 450,00 € = 64.800,00 €
※ 2003	129 secondes résidences x 450,00 € = 58.050,00 €
※ 2004	126 secondes résidences x 450,00 € = 56.700,00 €
※ 2005	127 secondes résidences x 450,00 € = 57.150,00 €
※ 2006	133 secondes résidences x 450,00 € = 59.850,00 €
※ 2007	124 secondes résidences x 450,00 € = 55.800,00 €

➤ **Terrains de camping :**

※ 2002	29.711,00 €
※ 2003	29.711,00 €
※ 2004	29.711,00 €
※ 2005	29.711,00 €
※ 2006	29.711,00 €
※ 2007	31.025,00 €

➤ **Le service - en 2007 - c'est aussi :**

- ※ Gestion du système « conteneurs à puce ».
 - Explications du système aux nouveaux habitants.
 - Vente des poubelles et gestion du stock.
 - Encodage des données : puces – habitants – réductions enfants et personnes incontinentes (*pour info en 2007 plus de 450 personnes ont bénéficié de ces réductions*).
 - Contacts avec le BEP : envoi des nouvelles données et/ou transferts des données, arrangement des différents problèmes « journaliers » : puces – ramassages, ...
 - Contacts avec le CIGER : règlement des problèmes inhérents au programme.
 - Mises à jour du programme taxes via les mutations du programme population.
 - Règlement des problèmes liés à ces mutations : courriers, corrections encodages, ...
- ※ Gestion des données, encodage et élaboration des rôles pour les différentes taxes.
- ※ Notaires : ± 350 lettres (demandes relatives aux arriérés de taxes éventuels).
- ※ Rappels (toutes taxes) : 439
- ※ Sommations (toutes taxes) : 9
- ※ Contraintes pour l'huissier (toutes taxes) : 42
- ※ Plans de paiement : 10
- ※ Facturation des vidanges et kilos d'immondices lors des mises à disposition de conteneurs communaux.
- ※ Gesves Info : convocations et préparation réunions – dactylographie de certains articles – comité de rédaction.

COMPTE COMMUNAL 2006

RÉSULTAT BUDGÉTAIRE

À l'ordinaire :	Recettes :	6 146 760,72 €	DC-irrec.
	Dépenses :	5 505 815,98 €	Engagements
	BONI :	+ 640 944,74 €	
À l'extraordinaire :	Recettes :	3 268 655,22 €	DC-irrec.
	Dépenses :	4 403 534,93 €	Engagements
	MALI :	- 1 134 879,71 €	

Ces résultats ont été intégrés dans le budget 2007, par les MB n° 3 et n° 4.

BUDGET COMMUNAL 2007

SE CLOTURE A L'ORDINAIRE par un boni ordinaire ex. propre de 20.970,74 € et un boni général de 515.107,76 €.

	Ex. propre	Ex. antérieurs	Total (prélèv. compris)
Recettes ordinaires après M.B. 4	5.764.570,90 €	650.028,20 €	6.414.599,10 €
Dépenses ordinaires après M.B. 4	5.743.600,16 €	.155.891,18 €	5.899.491,34 €
Prélèvements			
→ recettes ordinaires	0 €		
→ dépenses ordinaires	0 €		
BONI GENERAL au 01.01.2008, repris à l'article 000/951/01			515.107,76 €

SE CLOTURE A L'EXTRAORDINAIRE : au montant de 7.556.012,60 €

Financé par :

des subventions (e.a. Région Wallonne)	3.249.860,00 €
un prélèvement sur fonds de réserve extraordinaire	127.400,00 €
des emprunts communaux à contracter	2.667.556,60 €
des recettes extraordinaires exercices antérieurs	1.511.196,00 €
TOTAL	7.556.012,60 € dont 5.917.416,6 € à l'ex propre

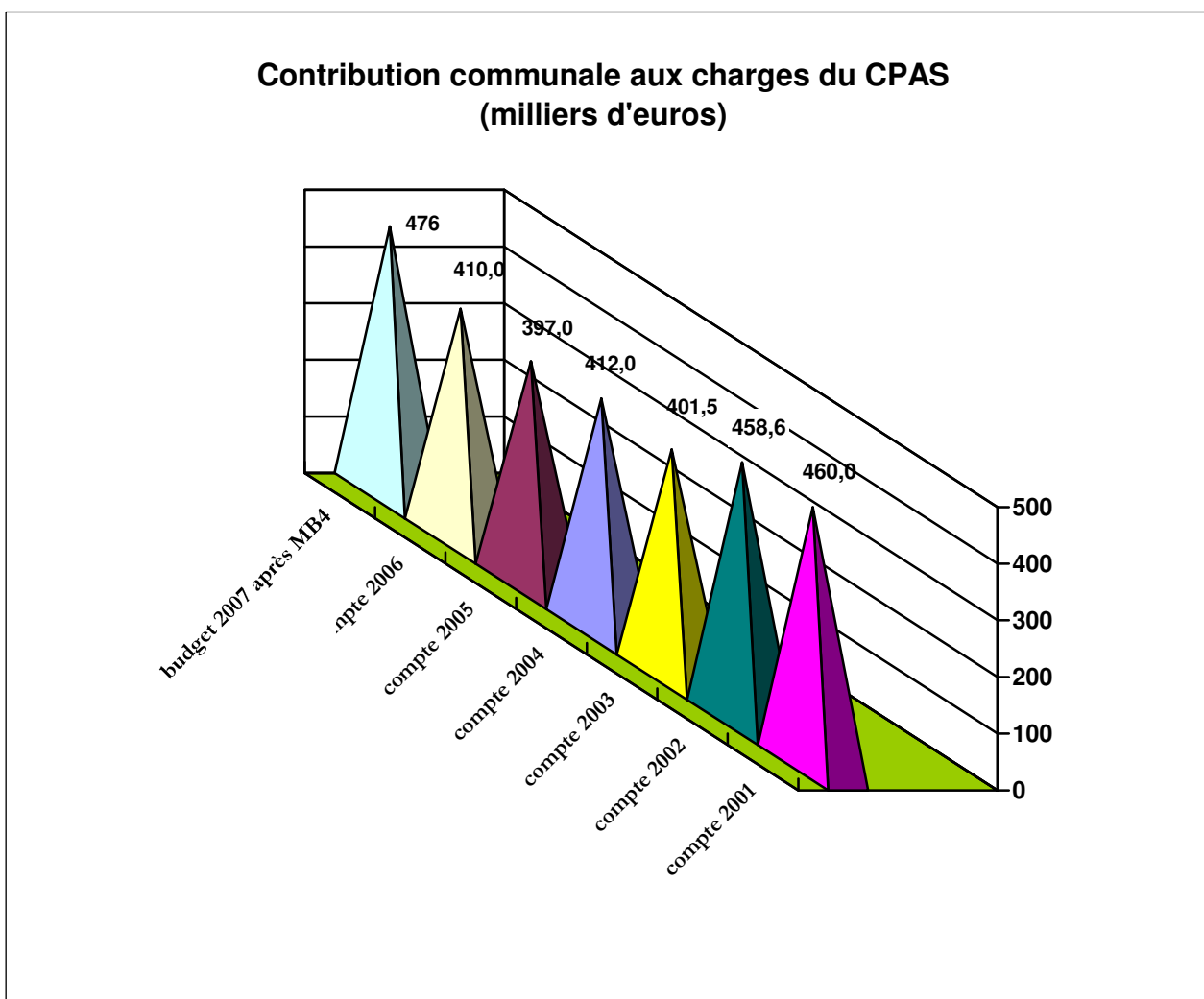
INTERVENTION COMMUNALE : C.P.A.S.

En 2006 le C.P.A.S. a eu besoin d'une intervention nette pour équilibrer son budget ordinaire initial de :

410.500,00 €

L'intervention prévue pour le budget 2007 après MB 4 est de :

476.300,00 €



ETAT CIVIL

ACTES D'ETAT CIVIL DU 01.01.2006 AU 30.11.2006	2007	2006	2005	2004
naissances	63	80	72	66
mariages	29	23	22	25
décès	64	63	50	60
divorces	10	12	9	12
reconnaisances avant naissance	23	22	18	16
adoptions plénières	-	1	2	1
reconnaisances paternelles	-	3	2	1
acquisition de nationalité	1	1	1	3
concessions de sépulture octroyées	17	17	20	11
Columbariums octroyés	2	2	2	0
incinérations	13	11	8	7
dossiers de demande de pension de retraite	13	25	28	16
dossiers de demande d'allocations pour handicapés	62	63	69	43
TOTAL	297	323	303	261

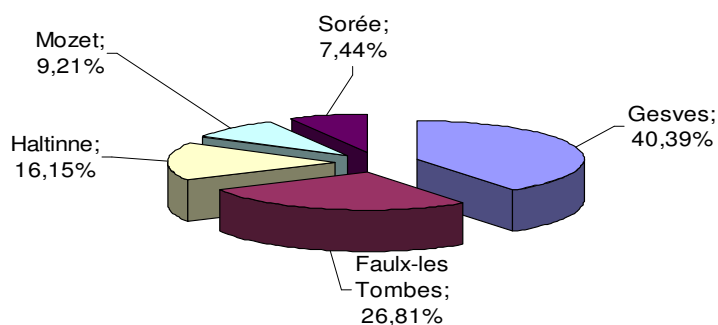
POPULATION

Au 30.11.2007, nous enregistrons **6502** habitants, répartis en **2481** ménages, soit **51** ménages de plus qu'en 2006.

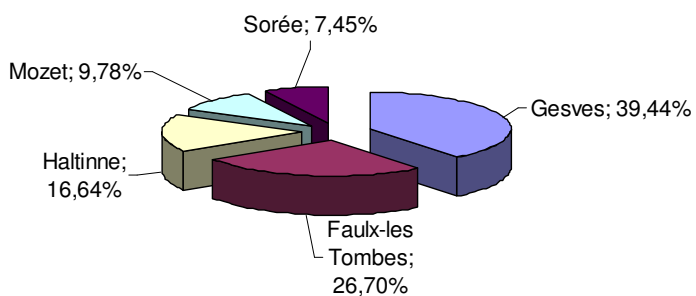
Années	Population	Taux d'accroissement annuel (moyenne)	Augmentation annuelle de la population
1977	4051	Situation au 1 ^{er} janvier (fusion des Communes)	
1995	5332	+ 2,00 %	+ 104 habitants
1996	5420	+ 3,60 %	+ 192 habitants
1997	5525	+ 1,94 %	+ 105 habitants
1998	5648	+ 2,22 %	+ 123 habitants
1999	5781	+ 2,35 %	+ 133 habitants
2000	5862	+ 1,40 %	+ 81 habitants
2001	5916	+ 0,92 %	+ 54 habitants
2002	5990	+ 1,25 %	+ 74 habitants
2003	6132	+ 2,37 %	+ 142 habitants
2004	6225	+1,52 %	+93 habitants
2005	6314	+1,43 %	+89 habitants
2006	6354	+0,63 %	+40 habitants
2007	6502	+ 2,30 %	+ 148 habitants

MENAGES	isolés	2 pers.	3 pers.	4 pers.	5 pers.	6 pers.	7 pers.	8 pers.	9 pers.	Tot.
Gesves	236	306	175	182	75	20	3	0	1	998
Faulx-Les Tombes	139	189	116	127	50	14	4	1	0	640
Haltinne	115	105	70	76	27	9	2	1	0	405
Mozet	74	55	45	44	13	4	1	1	0	237
Sorée	66	56	34	27	12	6	0	0	0	201
TOTAL	630	711	440	456	177	53	10	3	1	2481

HABITANTS /VILLAGE



HABITANTS/VILLAGE	
Gesves	2.626
Faulx-Les Tombes	1.743
Haltinne	1.050
Mozet	599
Sorée	484
TOTAL	6502



ELECTEURS POTENTIELS

Gesves	1932
Faulx-Les Tombes	1308
Haltinne	815
Mozet	479
Sorée	365
TOTAL	4899

SERVICE DES TRAVAUX

BATIMENTS

Libellé	Crédits prévus 2007	Évolution
Pose d'un ascenseur à la maison communale	103.000 €	Inclus dans le plan triennal 2006, le projet adjudgé aux Ets Moury de Liège par le Conseil cl du 11/09/06 pour 92.002 €. Est pratiquement terminé. Le Collège Communal du 29/05/07 a admis un complément de travaux pour 9.615,64 € tva c
Aménagement 2 logements 25 rue des Bourreliers	Compris dans 440.000 €	Travaux non subsidiés. Adjugés en 2006 aux Ets Janssens pour 107.137 € Les travaux ont débuté le 16/10/2006 Ils sont en bonne voie de finition.
Travaux d'aménagements administratifs à la Pichelotte	1.062.216,- Par MB 2	31/01/07 : le Conseil ratifie la décision du Collège c/désignation auteurs de projet. 28/02/07 : Conseil cl. Décision de principe 21.03.07 : le Conseil arrête les articles budgétaires et les estimations pour un montant global de 872.309,51 € tva c Lot 1. gros œuvre. le Collège cl du 19/04/07 adjuge les travaux aux Ets LOBET pour 552.998 € tva c Lot 2 : électricité le Collège cl du 23/04/07 adjuge les travaux aux Ets HENNEAUX pour 120.984,56 € tva c Lot 3 : chauffage le Collège cl du 23/04/07 adjuge les travaux aux Ets DIMANCHE pour 103.061,67 € tva c Lot 4 : menuiseries Le Collège cl du 19/04/07 adjuge les travaux aux Ets MAQUET pour 52.677,29 € tva c L'ensemble a été inauguré le 4 décembre 2007

BATIMENTS SCOLAIRES

Libellé	Crédits prévus 2007	Évolution
Extension des écoles de l'Envol à Faulx	250.000 €	Le projet était composé de 9 marchés distincts. Les travaux sont dans l'ensemble quasi terminés hormis quelques finitions en menuiseries intérieures L'ascenseur a été opérationnel en 2007-12-12 Le total des adjudications était de 1.085.132 € Le total des coûts est de 1.166.293 €
Plan de déplacements scolaires pour l'école de Faulx	18.000 € Partie financière communale)	En 2005 a débuté le diagnostic des plans de déplacements scolaires dans le cadre du Plan de Mobilité la Région Wallonne nous octroie une promesse de subvention de 75 % comme crédit d'impulsion limité à 150.000 € le 30/04/07 le Collège cl a adjudgé les travaux aux Ets LEGROS pour 200.331 € tva c. Ils commenceront en 2008

INSTALLATIONS SPORTIVES

Libellé	Crédits prévus 2007	1) Évolution
Électrification terrain de football de Faulx	42.500 €	Les travaux sont terminés hormis le renforcement nécessaire du compteur. Coût décompte final : 43.885 € Subventionné par la R.W
Extension des vestiaires du club de football de Gesves	125.000 €	Achat de matériaux adjudgé à Poleur Kinet pour 34.113 e Achat subsidié par la R.W. Travaux terminés (réalisés par les serv. Techniques communaux.)

VOIRIES

Libellé	Crédits prévus 2007	2) Évolution
Enduisage 2005	1.432.000 €	Les travaux adjudgés à Gybec pour 133.332 € en 2005 ont été terminés en 2007. Dépense de 133.639,51 €
Sécur. de deux carrefours à Gesves (Reppe) et Faulx (rond point)	v. ci-avant	Travaux adjudgés à De Graeve pour 99.337 € par le Conseil cl du 24/05/06 Travaux terminés. Décompte final appr. par le Collège cl du 26/11/07 au montant de 95.623,24 € tva c
Travaux réfection 2 chemins agricoles (Chauhez et Chaurlis)	v. ci-dessus	Adjugés à Pertile en 2005 pour 87.925 € tva c Promesse ferme subsides de 49.635 € Coût actuel : 83.580 € tva c Restent les plantations à effectuer
Travaux d'égouttage phase 2 rue du Haras	372.000 €	Adjugés à Ecocur pour 325.370 € Travaux entamés dès 18/09/2006 Travaux terminés. Décompte final non encore approuvé.
Plan triennal « 2004 » Réfection Bois Planté/Les Fonds/Parking de Strud	1.432.000 €	Estimation : 307.150 € tva c Adjugé à Eurovia Belgium par le Conseil communal du 11/09/06 pour 403.094 € tva c Travaux terminés. Au montant de 433.387 € tva c
Plan triennal 2004 Réfection Au Mitan et Les Forges (partie)	v. ci-dessus	Travaux estimés à 190.403 € tva c Adjugés par le Conseil cl du 27/06/06 pour 220.619 € tva c à Eurovia Belgium Promesse de subvention 60 % Travaux terminés au montant de 234.471 € tva c
P. T. 2005 Réfection partie de Gde Commune et r. de la Salle à Haut Bois	v. ci-dessus	Travaux estimés à 249.260 € tva c Adjugés par le Collège éch. Du 29/09/06 à Dutilleux de Wasseiges pour 248.166 € tva c Travaux terminés au montant de 226.702 € tva c.

AUTRES DOSSIERS EN COURS AU SERVICE DES TRAVAUX

Plan Lumière de Mozet	220.000 €	Le Conseil cl du 24/05/2006 a approuvé le cahier des charges d'Ideg pour la mise en souterrain du réseau électrique pour 154.484 € ainsi que l'estimation achat matériaux pour 71.448 € (total estimé à 225.932 € tva c) Travaux terminés en 2007 3) Subsidiation RW pour 135.000 € maximum
Commission de la Sécurité Routière	-	Le Conseil communal du 25/04/2007 a renouvelé la commission.
Commission de l'Agriculture	-	Le Conseil communal du 30/05/2007 a renouvelé la commission.
Vente de bois en 2007	6.639,36 €	Deux ventes se sont déroulées 15.10/2007 10.370 € 27/10/2007 7.400 €

SERVICE TECHNIQUE « BÂTIMENTS » ET « GARAGE COMMUNAL »

MEMBRES DU PERSONNEL

DEL COURT Didier	Mécanicien	Temps plein	Garage communal
HOORELBEKE Pierre	Ouvrier polyvalent	Temps plein	Bâtiments
LECLERCQ José	Ouvrier polyvalent	Temps plein	Bâtiments
MESZAROS Michel	Ouvrier polyvalent	4/5 temps	Bâtiments
MOTTE Fabrice	Ouvrier polyvalent	Jusqu'au 30/10/2007	Bâtiments
ROWET Laurent	Ouvrier polyvalent	Temps plein	Bâtiments
THIRY Philippe	Brigadier	Temps plein	Bâtiments
VERDOOT René	Ouvrier polyvalent	4/5 temps Depuis le 26/03	Bâtiments

BUREAU

- Travail administratif / surveillance chantiers privés ou communaux
- Répartition des tâches suivant services et urgences
- Enregistrement des congés et autres récupérations / absences
- Enregistrement des demandes de travail
- Divers relevés eau, électricité, niveaux mazout de chauffage/ commandes
- Rédaction des bons de commande
- Cahiers des charges – demandes de prix
- Visite des bâtiments
- Achat matériel et outillage divers

BATIMENTS

Liste des bâtiments communaux à entretenir.

	Liste	Investissements	Entretien
FLT1	Presbytère + appartements		Régler problèmes chaudière
FLT2	Eglise de FLT		néant
FLT3	Anciens bâtiments école de l'Envol	Installer fontaines Remplacer sanitaires Réparation cour récréation + confection muret cour inférieure, relever taques	Entretien sanitaires + électricité
FLT4	Ecole de l'Envol Phase 2 « Maternelles »	Réparation cour récréation	Entretien sanitaires
FLT5	Ecole de l'Envol Nouveaux bâtiments	Réparation cour récréation Tirer câbles pour téléphonie Création chemin pourtour salle gym / accès crèche	Régler problèmes chaudière
FLT6	Crèche école de l'Envol	Finaliser travaux aménagement	Vider fosse septique
FLT7	Football CS Faulx		néant
FLT8	Local de Basket FLT	Achat matériel	Peinture local Fuites sanitaires
FLT9	Maison de l'Entité	A l'état de projet	
G1	Maison communale	Aménagement local niveau -1 Plafond + carrelage Ventilation chaudière Maçonner local rangement conteneurs.	Peindre cloisons
G2	Hall des Sports	Confection cloison + nouveaux sanitaires local technique	Réparations sanitaire + travaux électricité
G3	La Poste		néant
G4	Locaux Police des Arches	Assurer ventilation chaufferie + obturer baie	
G5	RTG Local Fanfare		néant
G6	Local Todi d'Jones		Régler problème électricité
G7	Maison de la Musique	Démolition cloison	Chauffage / fonctionnement
G8	RTG2		Chauffage accordéonistes
G9	RTG4	Aménagement bureau enceinte local des Jeunes	

G10	RTG4/ CPAS	Réparer trottoirs	
G11	BSP		Déménagement de l'ensemble des locaux sur 3 niveaux Transfert CPAS Bibliothèque + archives + laïcité
G12	Garage communal		néant
G13	Pichelotte	Démolition maçonnerie niveau 0 en vue aménagements CPAS + transfert mobilier Caves : aménagements cloisonnage / assainissement 2 ^{ème} étage : vider bureaux administratifs / démolition béton/ vider greniers Piscine : démonter carrelage + installation sanitaire & filtres. Démolition béton piscine Création SAS RF pour sécurisation étage. Nouveau pavement pourtour bibliothèque. Pose escalier de secours Rénovation appartement G Eclairage extérieur CPAS Travaux futur restaurant. Créer baie + confection escalier. / électricité Aménagements extérieurs Fermer local « poubelles »	Intervention chauffage Régler problèmes sanitaire + téléphonie. Déboucher conduites évacuation eaux usées.
G14	Nouveaux appartements Pichelotte		Réparations sommaires parquet.
G15	Football de Gesves	Terminer aménagement nouveaux vestiaires ; portes, bancs, porte manteaux, trottoir extérieur. Aider AM Fraselle travaux chauffage et sanitaire + isolation plafonds Placement WC + peintures Nouvelle canalisation eaux usées	
G16	Eglise de Gesves		Néant
H1	Salle Haut Bois La Vie		Remplacer éclairage défaillant
H2	Salle Ste Cécile		Néant
H3	Foot d'Haltnne	Obturation baies + placement portes anciens vestiaires	Remplacement fusibles pylônes. Réparation sanitaires

H4	Logements, rue de Strud, 16		Entretien canalisation eaux usées + vider fosse sceptique
H5	Logement, rue de Strud, 18	Aménagement locaux ; poêle + citerne. Mise en état sanitaires + électricité	
H6	Eglise de Haut-Bois		Réparation trottoir
H7	Eglise d'Haltinne		néant
H8	Presbytère d'Haltinne		néant
H9	Eglise de Strud		néant
H10	CPAS Haltinne / logements		Remplacer solins en zinc
M1	CR Mozet, 9		Intervention chauffage
M2	CR Mozet, 11		Interventions sanitaires + électricité
M3	Grottes de Goyet		Déboucher sanitaires
M4	Eglise de Mozet		néant
M5	Foyer St Antoine		néant
S1	CR Sorée		néant
S2	Ecole de la Croisette	Réparation pavements cour Maçonner muret- Evacuations eaux ruisselantes / corniches Confection cloison.	Peinture extérieures. Entretien jeux extérieurs. Démontage module. Réparation porte entrée
S3	Appartements Croisette, 19	Peinture hall entrée + escaliers Créer chemin pourtour bâtiment	Résoudre problème chauffage
S4	Football de Sorée		néant
S5	Maison paroissiale, rue des Bourreliers, 25		néant
S6	Eglise de Sorée		néant

GARAGE

OUTILLAGE DU GARAGE COMMUNAL

Libellé	Carburant	1ère utilisation	Neuf ou Occ	Année achat	Prix achat	Commentaires sur l'état	
1 Servante à outils complète		2000	Neuf			Bon état	Garage
1 Appareil de réglage de phares		2000	Neuf			Bon état	Garage
1 Pont élévateur		1994	Occ	2001		Bon état	Garage
1 Presse hydraulique 20 tonnes		2001	Neuf			Bon état	Garage
1 Poste à souder semi-autom.		1994	Neuf			Bon état	Garage
1 Nettoyeur haute pression		2001	Neuf			Bon état	Garage
1 Pompe à graisse pneumatique		2001	Neuf			Bon état	Garage
1 Grosse disqueuse à métaux		2000	Neuf			Bon état	Garage
1 cric pneumatique 20 tonnes		2001	Neuf			Bon état	Garage
1 cric 2,5 tonnes		1985	Neuf			A remplacer	Garage
1 tour à métaux		1989	Occ	2002		Bon état	Garage
1 chalumeau complet		1992	Neuf			Bon état	Garage
1 foreuse sur colonne		2004	Neuf			Bon état	Garage
1 vidangeur pneumatique		2001	Neuf			Bon état	Garage
1 girafe d'atelier 1 tonne		2001	Neuf			Bon état	Garage
1 chandelle hydraulique		2001	Neuf			Bon état	Garage
1 purgeur de freins		2002	Neuf			Bon état	Garage
1 foreuse sur accus		2005	Neuf			Bon état	Garage
1 Boulonneuse 1/2 pouce		2003	Neuf			Bon état	Garage
1 Boulonneuse 1 pouce		2003	Neuf			Bon état	Garage
Divers petits outillages							Garage
BUS IVECO 49.10	DIESEL	1992	NEUF	1992	33.650	Déclassé/ plus immatriculé	Permis D
Bus Vanhool	DIESEL	1989		2005	8.000	A l'arrêt/ plus immatriculé	Permis D
Remorque tribenne 7,5T	Attache		NEUF		4.460	Ne convient pas. Remorque à grains	Voirie+Dépôt chez particu.

NOUVEAUX ACHATS 2005+2006

Libellé	Carburant	1ère utilisation	Neuf ou Occ	Année achat	Prix achat	Commentaires sur l'état	
Voiries							
1 Trémie neuve /Mercedes	ESSENCE	2005	NEUF	2005	23.500	Nouveaux Achats	Équipe de déneigement
Plaque vibrante	ESSENCE	2005	NEUF	2005	2.210	Nouveaux Achats	Équipe Voirie
Scie à tarmac portative	ESSENCE	2005	NEUF	2005	1.130	Nouveaux Achats	Équipe Voirie
Traceuse de ligne	ESSENCE	2005	NEUF	2005	14.493	Nouveaux Achats	Leclercq J /voirie
1 Remorque porte traceuse	Attache	2006	NEUF	2006	1250	Nouveaux Achats	Leclercq J
1 débroussailleuse démontable avec accessoires	ESSENCE	Achat en cours	NEUF	2006	880	Nouveaux Achats	Peters.A /fauchages des accotements
Service plantations							
1 tronçonneuses MS200T	ESSENCE	2006	NEUF	2006	525	Nouveaux Achats	Parcs et jardins+PTP
1 tronçonneuses MS361	ESSENCE	2006	NEUF	2006	724	Nouveaux Achats	Parcs&jardins +PTP
2 Débroussailleuses FS450	ESSENCE	2006	NEUF	2006	1480	Nouveaux Achats	Parcs et jardins+PTP
1 Tondeuse Viking	ESSENCE	2006	NEUF	2006	975	Nouveaux Achats	Parcs&jardins
Aspirateur de feuilles	ESSENCE	2005	NEUF	2005	4.000	Nouveaux Achats	Parcs et jardins
Bâtiment							
Libellé (marque BOSCH)	Carburant	1ère utilisation	Neuf ou Occ	Année achat	Prix achat	Commentaires sur l'état	
1 grosse foreuse	électrique	2006	Neuf	2006			Équipe bâtiment
1 gros marteau burineur	électrique	2006	Neuf	2006			Équipe bâtiment
1 foreuse sur accus 14v	électrique	2006	Neuf	2006			Équipe bâtiment
1 visseuse à percussions 24 v	électrique	2006	Neuf	2006			Équipe bâtiment
1 scie sauteuse	électrique	2006	Neuf	2006			Équipe bâtiment
1 rabot	électrique	2006	Neuf	2006			Équipe bâtiment
1 meuleuse 125mm	électrique	2006	Neuf	2006			Équipe bâtiment
1 ponceuse excentrique	électrique	2006	Neuf	2006			Équipe bâtiment
1 scie circulaire portative	électrique	2006	Neuf	2006			Équipe bâtiment
1 lampe sur accus	électrique	2006	Neuf	2006			Équipe bâtiment
1 table tronçonneuse Dewalt	électrique	2006	Neuf	2006			Équipe bâtiment
				prix global	4100		

MATÉRIEL ET CHARROI

Type de véhicule et marque	Carburant	1ère M.Circ.	Neuf ou Occ	Année achat	Prix achat	Commentaires sur l'état	
Administration communale							
Passat Break 115 CH	DIESEL	1999	OCC.	2002	12.890	Bon état	Bruaux D
Service Technique - Brigadier							
Renault scenic	DIESEL	2002		2003	12.700	Bon état	Thiry Ph
Transports scolaires							
BUS FORD TRANSIT	DIESEL	1997	NEUF	1997	22.700	Bon état	VDB
Eco-cantonnier - environnement							
Renault master 7pl benne	DIESEL	2002	OCC	2006	13000	parfait état	Equipe PTP
Ford transit à benne	DIESEL	2001	OCC.	2004	12.500	parfait état	Équipe PTP
Atelier mécanique - garage-service postal-adl							
Peugeot partner	DIESEL	2001	OCC.	2003	6.700	parfait état	Garage Livraison poste
Service entretien bâtiment							
Renault master bâtiment	DIESEL	2001	OCC.	2003	10.285	parfait état	Équipe Bâtiment
Mitsubishi canter	DIESEL	1999	OCC.	2003	22.500	parfait état	Voirie + bâtiment
Voiries							
Renault master voirie	DIESEL	2001	OCC.	2003	9.620	parfait état	Voirie + parcs et jardins
Camion MAN 18.232	DIESEL	1996	NEUF	1996	89.000	En état	Magerat/Paulet
Camion UNIMOG	DIESEL	1988	OCC.	2003	38.500	Bon état.	Peters.A
Camion MERCEDES	DIESEL	1996	OCC	2003	46.850	Bon état général	Batta L
Excavatrice JCB 4x4	DIESEL	2004	NEUF		92.000	parfait état	Guillaume C
Grue HITACHI FIAT	DIESEL	1997	OCC.	2002	27.250	Tombe constamment en panne	Batta-Morsaint
Mini-pelle chenille KUBOTA	DIESEL	1984	OCC.	2002	3.750	Moteur à remplacer	Morsaint B
Remorque pour mini-pelle	Attache		OCC.	2002	compris grue	État ok, convient	Équipe Voirie+Cimetières
Remorque pour rouleau Bomag	Attache	1984	OCC.	1992	1.239	A remplacer	Équipe voirie
Service plantations							
Tracteur tomdeuse John deere	DIESEL	1999	NEUF	1999	14.800	parfait état	Carpentier B
Tracteur débroussailleuse FIAT	DIESEL	1994	NEUF	1994	41.600	Bon état	Peters.A
Tracteur JOHN DEERE	DIESEL	1978	OCC.	1991	15.000	Tracteur de 25 ans... à remplacer	Morsaint B
NISSAN TERRANO II Jeep	DIESEL	1998	OCC.	2002	13.000	Etat ok, convient	Carpentier B
KIA Basculant	DIESEL	2000	NEUF	2000	15.000	fraîs à prévoir	Parcs&jardins+ tentes



Remorque bachée basc. RW	Attache	1999	NEUF	1999	3.966	Bon état	Parcs&jardins+bâtiment
				CPAS			
Opel COMBO	essence	2005	NEUF	2005	30.000	parfait état	CPAS
Opel ASTRA	essence		OCC			Bon état	CPAS
Citroen JUMPY	DIESEL		NEUF			Bon état	CPAS
Hyundai H100	DIESEL		OCC				CPAS

MATERIEL DIVERS

Libellé	Carburant	1ère utilisation	Neuf ou Occ	Année achat	Prix achat	Commentaires sur l'état	
Bâtiment							
1 Betonneuse	Electrique	1998	Neuf	1998		A remplacer	Équipe bâtiment
Voiries							
1 désherbeuse Vandaele	Prise force	2004	Neuf	2004	16000	Bon état	Peters.A/voirie
Rouleau vibrant BOMAG 75 cm	DIESEL	1995	NEUF	1995		Bon état	Équipe voirie+cimetières
3 lames de déneigement	Hydr.		NEUF/occ			Etat ok	Équipe de déneigement
2 trémies pour sablage	Hydr.		Neuf/occ			Bon état	Équipe de déneigement
1 brosse mécanique	Prise force				2.975	N'a jamais répondu à nos demandes	Voirie
1 Compresseur de chantier	DIESEL	1982	Neuf	1982		A remplacer (plus de pièces)	Équipe voirie
1 pompe à eau mécanique	Essence		OCC.	2001		Bon état	Équipe voirie
Scie mécanique à tarmac	ESSENCE	1994	NEUF	1994		Bon état	Équipe voirie
Damme mécanique Wacker	ESSENCE	1990	NEUF	1990		Peu pratique, mais dépanne bien.	Équipe voirie
3 groupes électrogènes	ESSENCE	?	OCCASION	2001		Bon état	Équipe voirie+bâtiment
1 transpalette pour grue		2000	Neuf	2000		bon état	équipe voirie
Service plantations							
1 broyeur de branches	Prise force					Bon état, fonctionne bien	Parcs&jardins+voirie
1 tronçonneuse MS200T	Essence	2002	NEUF	2002		Bon état	Parcs&jardins
1 tronçonneuse 046	ESSENCE	2002	NEUF	2002		en bon état	Parcs et jardins+PTP
1 tronçonneuse 036	ESSENCE	1993				A remplacer	
1 tronçonneuse 020	Essence	1994	neuf	1994		A remplacer	Parcs&jardins+PTP
1 Débroussailluse FS 250	Essence	1991	neuf	1991		A remplacer	Parcs&jardins+PTP
2 Débroussailluses FS450	ESSENCE	2003	NEUF			Bon état	Parcs et jardins+PTP
2 Tondeuses Viking	ESSENCE	2003/2004	NEUF	2003/2004		Bon état	Parcs et jardins+PTP
1 Tondeuse kubota	ESSENCE	1996	NEUF			A remplacer	Parcs&jardins+écoles
Pulvérisateur 800L	Prise force	?	OCCASION			Pompe à remplacer	Parcs&jardins
2 Pulvérisateur à dos	Manuel	2004	NEUF	2004		Bon état	Parcs&jardins
1 Souffleur de feuilles	ESSENCE	2003	NEUF	2003		Bon état	Parcs&jardins+PTP
1 Taille haies	ESSENCE	2003	NEUF	2003		Bon état	Parcs&jardins+PTP

PRINCIPALES INTERVENTIONS MÉCANIQUES

- Kia | Remise en état complète en Janvier 07
- Tracteur Fiat | Bras de faucheuse
arraché
Embrayage +pompe d'injection
Direction assistée
- Grue Hitachi | Remise en état du moteur, joint de culasse
Collecteur d'échappement
- Camion Mercedes | Remplacement échappement complet
- VW Passat | Remplacement kit distribution
Remplacement boîte à vitesses et embrayage
- Master voirie | Remplacement kit distribution
- Jcb | Tous les entretiens
- Man | Remplacer siège chauffeur//barre de direction//axes de fusée avg//patins
de freins ar+tambours//amortisseur ar

Remplacement mains de freins AR//réparation grue
- Master Bâtiment | Remplacement Kit distribution et pompe d'injection
- Scie à tarmac | Remplacement du
moteur

TENTES & CHAPITEAUX (FESTIVITES) *(Equivalent 2 hommes / 2 jours par semaine)*

- Prêt, mise à disposition et montage des 3 tentes et des 2 chapiteaux
- Transferts chaises et tables = matériel divers (bars, podium, vaisselle...)
- Agencement des salles communales lors des manifestations

TRAVAUX D'EMPIERREMENT

- Chemin des Coriats
- Rue du Vivier Traine
- Rue de Haltinne
- Rue du Saiwia

POSE DE TUYAUX

- Rue du Vivier Traine
- Tienne Saint-Martin
- Rue du Pourrain

POSE DE FILETS D'EAU

- Rue du Haras
- Rue de Chapelle
- Tienne Saint-Martin
- Fond du Hainaut
- Rue de Han
- Rue de Labas (2 x)

POSE TARMAC

- Impasse du Bois
- Tienne Saint-Martin
- Rue du Haras
- Rue du Centre
- Rue Bourgmestre René Bouchat
- Rue de La Salle
- Rue de Bellaire
- Rue de l'Abbaye
- Rue Basse Ramsée
- Rue des Comognes
- Rue Léon Pirsoul

RACCORDEMENT D'ÉGOUTTAGE

- Rue des Moulins
- Rue du Chaurlis
- La Goyette
- Rue des Bourreliers
- Rue du Haras
- Rue de la Sapinière

VIDANGE AVALOIRS

- Faulx-les-Tombes : 227
- Gesves : 261
- Haltinne : 105
- Mozet : 104
- Sorée : 58

CURAGE DES FOSSÉS

- Rue des Chars
- Rue de Labas
- Rue des Hautes Arches
- Rue de la Salle
- Rue de l'Abbaye
- Route d'Andenne

FAUCHAGE D'ACCOTEMENTS

- 260 km du mois avril au mois d'octobre

SIGNALISATION ROUTIÈRE

- Pose de panneaux de direction et de signalisation
- Pose de miroirs
- Entretien des panneaux de direction et de signalisation

BUS SCOLAIRE

- 40 jours

TONTE DES PELOUSES

- Terrains de Foot-Ball
4 terrains du mois avril au mois d'octobre (112 fois)
- Cimetières
 - Gesves
 - Haltinne
 - Haut- Bois
 - Sorée

DÉNEIGEMENT

- 15 jours (neige et verglas)

MARCHES PUBLICS ET DEMANDES DE SUBSIDES

MARCHES PUBLICS

Les Marchés publics sont classés en trois catégories :

1. Marchés de travaux

- **Toiture du hall omnisport**
Réparation de la toiture par la firme THERMO-technique pour un montant total de 65.438,00 €
Marché notifié. Travaux prévus début 2008 pour cause d'intempéries fin 2007.
- **Terrain de tennis à la Pichelotte**
Rénovation du terrain de tennis par l'Entreprise NONET pour un montant total de 24.583,00 €
Suivi du dossier. Travaux terminés.
- **Châssis de la Maison communale**
Elaboration d'un projet de Cahier spécial des charges et d'un dossier de suivi en vue de l'octroi de subsides dans le cadre d'UREBA pour le remplacement des châssis de la Maison communale.
Dossier transmis à Joël RUNG pour finalisation.
- **Chaudière de la Maison communale**
Elaboration d'un Cahier spécial des charges et d'un dossier de suivi en vue de l'octroi de subsides dans le cadre d'UREBA pour le remplacement d'une chaudière à la Maison communale.
Dossier transmis à Joël RUNG pour finalisation.
- **Nettoyage des Combles et Clochers**
Suivi du dossier.
Travaux exécutés par l'Entreprise BAUDRI pour un montant total de 19.245,00 €.
- **Carrières de Surhuy**
Elaboration d'un Cahier spécial des charges et d'un dossier de suivi pour la réhabilitation des anciennes carrières de Surhuy. Marché notifié à la Société MONFORT et travaux terminés.
- **Vitraux de l'Eglise de Gesves**
Elaboration d'un Cahier spécial des charges et suivi du dossier pour la réparation de la verrière droite du chœur de l'Eglise de Gesves.
Marché notifié aux Entreprises DEBONGNIE pour un montant total de 6.618,70 €
Début des travaux prévu suivant les conditions de la météo. (Spécificité du Marché).
- **Toiture de l'Eglise de Gesves**
Elaboration d'un Cahier spécial des charges et suivi du dossier.
Notification à l'Entreprise MORSAIN'T pour un montant total de 2.964,50 €
Début des travaux promis avant le 1 janvier 2008.
- **Terrasse Pichelotte**
Suivi du dossier. Coût de la réalisation estimé à 17.547 €
- **Individualisation de compteurs électriques**
Zone de Police Chaussée de Gramptinne, 110 : élaboration du dossier et suivi. Transmis au Service des finances en ce qui concerne les factures de consommation.
Locaux des Todi djo'nes et de la Fanfare : dossier bouclé.

2. Marchés de fournitures

- **Sel de déneigement**
Elaboration d'un Cahier spécial des charges. Suivi du dossier.
- **Laitier de déneigement**
Elaboration d'un Cahier spécial des charges. Suivi du dossier.
- **Un four à air pulsé**
Suivi du dossier. Marché notifié à l'Entreprise FRIGILUNCH pour un montant total de 3.063,72 €
- **Une cuisinière au gaz et une hotte**
Elaboration d'un dossier, Marché notifié à la Société Confort Du Home et matériel en fonction.
Montant de l'investissement : 409,00 € TVA C

- **Matériel informatique**
Achat de deux ordinateurs pour les Ecoles de l'Entité. Elaboration d'un Cahier spécial des charges. Suivi du dossier, Marché notifié à l'Entreprise FMA.be pour un montant total de 2.526,77 €.
- **Mobilier de bureau**
Elaboration d'un Cahier spécial des charges pour l'achat de mobilier de bureau pour l'Ecole de l'Envol. Suivi du dossier, Marché notifié à la Société OKA.be pour un montant total de 1142,24 €
- **Mobilier de bibliothèque**
Elaboration d'un Cahier spécial des charges pour l'achat de mobilier pour la bibliothèque communale de la Pichelotte. Suivi du dossier, Marché notifié à la Société BURO-LIGHT pour un montant total de 7.637,52 €.
- **Boîtes aux lettres**
Achat d'un module de quatre boîtes aux lettres pour les services communaux dans les nouveaux locaux de la Pichelotte pour un montant total de 495,25 €

3. Marchés de prestations de services

- **Serveur de communication à la Pichelotte**
Contrat de location d'un système téléphonique pour les services communaux de la Pichelotte. Dossier bouclé et transmis au Service des finances pour la gestion des factures. Coût : 618,20 € par trimestre. Contrat de 20 trimestres.
- **Inventaire Asbeste dans les Ecoles de l'Entité**
Acceptation du devis de PISSEP de Liège pour une inspection sanitaire des écoles et la rédaction d'un rapport. Forfait de 495,00€
- **Nettoyage des vitres de bâtiments communaux**
Suivi du dossier. Contrat avec l'Entreprise ANDENNE PRO-SERVICES se terminant fin décembre 2007.
Une procédure de passation de Marché est prévue en janvier 2008.
- **Ascenseur de la Pichelotte**
Suivi du dossier de réparation de l'ascenseur de la Pichelotte par la Société KONE.
Devis de réparation d'un montant total de 1.015,19 €

DEMANDES DE SUBSIDES

- **Audits énergétiques**
Dans le cadre d'UREBA, élaboration de dossiers pour l'octroi de 50% de subsides sur la réalisation d'audit énergétique du bâtiment de la Maison communale et du bâtiment communal de la Pichelotte. Dossiers acceptés par la RW. A recevoir la somme de : 4001,48 €
- **Châssis de la Maison communale**
Dans le cadre d'UREBA, dossier transmis à Joël RUNG pour le suivi.
- **Chaudière de la Maison communale**
Dans le cadre d'UREBA, dossier transmis à Joël RUNG pour le suivi
- **Terrain de tennis de la Pichelotte**
Travaux de rénovation du terrain de tennis de la Pichelotte subsidiés par INFRASPORT et LEADER + à concurrence de 22.500,00 €.
Dossier transmis pour l'octroi des subsides. En attente d'acceptation.
- **Combles et Clochers**
Travaux subsidiés à 100% par la RW, Division de la Nature et des Forêts.
- **Unité de Biométhanisation**
Suivi du dossier en vue de l'octroi d'une subvention complémentaire de la Division de l'Energie pour finaliser l'étude de faisabilité d'installation d'une unité de biométhanisation.
Dossier accepté. Subside de 5.000,00 € octroyé à parts égales par les Ministres ANTOINE et LUTGEN.

URBANISME

Le module URBANISME a permis de gérer **588 (475)** dossiers en 2007 (**au 30/11/07**). **Détail : 502 (374) dossiers « Urbanisme » + 7 (8) dossiers « Lotir » + 43 (68) dossiers « Environnement » + 4 (7) dossiers « Unique » + 32 (18) dossiers « Déclaration d'urbanisme »**

Le module DELIBERATION a permis de gérer 557 dossiers « collège », *sensu lato*, en 2007 (**au 30/11/2007**) sur un total communal de **2032** délibérations en 2007 (**au 30/11/2007**), *plus du quart des dossiers traités en collège communal à Gesves sont relatifs à l'aménagement du territoire communal et à l'urbanisme*. Douze dossiers de la même matière ont été abordés par le conseil communal.

PERMIS D'URBANISME	1998	1999	2000	2001	2002	2003	2004	2005	2006	2007
Nouvelles habitations	27	47	38	22	42	38	38	45	53	20
Extensions et transformations	25	38	36	26	25	15	29	23	25	18
Autres : piscine, garage, relief	15	18	14	7	26	16	17	47	22	27
Refus	19	24	15	22	14	6	6	10	8	5
Retiré	-	-	-	-	-	-	-	-	1	1
TOTAL	86	127	103	77	107	75	90	125	109	71

Année (2006) 2007	Nouvelle H	Transf. H.	Autres	Refus	Retiré	Total
Gesves	(31)14	(11)8	(12)11	(5)1	(1)0	(60)34
Faulx-les Tombes	(11)5	(6)5	(6)5	(1)3	(0)1	(24)19
Mozet	(6)0	(2)2	(1)2	(1)1	(0)0	(10)5
Haltinne	(5)1	(5)3	(1)7	(0)0	(0)0	(11)11
Sorée	(0)0	(1)0	(2)2	(1)0	(0)0	(4)2
Total	(53)20	(25)18	(22)27	(8)5	(1)1	(109)71

DECLARATIONS D'URBANISME	2006	2007
Gesves	9	11
Faulx-les Tombes	3	6
Mozet	3	4
Haltinne	2	5
Sorée	0	3
Total	17	29

PERMIS DE LOTIR	1998	1999	2000	2001	2002	2003	2004	2005	2006	2007
(2006) 2007	7	11	13	11	15	12	16	11	8	4
Gesves (5)2	6 lots hab. créés								= 6 lots	
Faulx-les Tombes (2)1	3 lots hab. créés						+ 2 en zone agricole		= 5 lots	
Mozet (0)0										
Haltinne (0)0										
Sorée (1)1	Refus 2 lots								= 0 lots	
Total (8)8	9 lots hab. créés						+ 2 en zone agricole		11 lots totaux	

NOTAIRES (2006)2007	Division de bien : (19)31	Demandes de renseignements : (236)174
----------------------------	---------------------------	---------------------------------------

CERTIFICATS D'URBANISME (2006)2007			
CU 1 (25)16	CU 2	octroyé (0)0	en cours 4 refusé (0)0

Dossiers ENVIRONNEMENT (2006)2007	Total
CLASSE 3 - DECLARATION	(62)38
CLASSE 2 – PERMIS ENVIRONNEMENT	(2)4
CLASSE 2 – PERMIS UNIQUE	(1)2
CLASSE 1 – PERMIS UNIQUE	(0)1

Depuis le 01/06/07 (jusqu'au 30/11/07), le service urbanisme totalise 1085 courriers entrants et 1745 courriers sortants individualisés.

LES PRIMES COMMUNALES À LA RÉHABILITATION

EVOLUTION ET RÉPARTITION DU NOMBRE DE DOSSIERS "PRIMES COMMUNALES" PAR AN

Dossiers introduits (nombre total/an)	Dossiers clôturés durant l'année d'introduction (nombre/an)	Dossiers clôturés durant la 1 ^{ère} année qui suit l'année d'introduction (nombre/an)	Dossiers clôturés durant la 2 ^{ème} année qui suit l'année d'introduction (nombre/an)
2004 (7)	2004 (0)	2005 (2)	2006 (1)
2005 (12)	2005 (2)	2006 (5)	
2006 (25)	2006 (10)	2007 (6)	
2007 (19) (*)	2007 (6)		

EVOLUTION ET RÉPARTITION DES MONTANTS PAYÉS PAR AN PAR L'ADMINISTRATION COMMUNALE

Dossiers introduits (nombre total/an)	Dossiers clôturés durant l'année d'introduction (nombre/an)	Dossiers clôturés durant la 1 ^{ère} année qui suit l'année d'introduction (nombre/an)	Dossiers clôturés durant la 2 ^{ème} année qui suit l'année d'introduction (nombre/an)
2004 (7)	2004 (0 €)	2005 (760 €)	2006 (500 €)
2005 (12)	2005 (760 €)	2006 (2260 €)	
2006 (25)	2006 (3920 €)	2007 (2400 €)	
2007 (19) (*)	2007 (2400 €)		

Année	Montant total annuel octroyé pour les primes communales (€/an)
2004	0 €
2005	1520 €
2006	6680 €
2007	4800 €

RÉPARTITION DU NOMBRE DE DOSSIERS "PRIMES COMMUNALES" PAR CATÉGORIE ET PAR AN

Année	Dossiers introduits (nombre total/an)	Dossiers clôturés durant l'année d'introduction (nombre/an)		Dossiers clôturés durant la 1 ^{ère} année qui suit l'année d'introduction (nombre/an)		Dossiers clôturés durant la 2 ^{ème} année qui suit l'année d'introduction (nombre/an)	
		Solaire	Transform.	Solaire	Transform.	Solaire	Transform.
2004	7				2 (**)		1
2005	12		2 (**)		5 (**)		
2006	25	3	7	1	5		
2007	19	3	3				

(*) En 2007, données clôturées au 30/11/2007

(**) La spécification des travaux n'est pas toujours définie.

RECENSEMENT AGRICOLE ET HORTICOLE

(Sur base du recensement agricole et horticole officiel de la Commune de Gesves, arrêté au 15 mai 2006).

SUPERFICIE D'EXPLOITATION

- ▶ 62 exploitations ont été recensées.
- ▶ la superficie totale d'exploitation agricole utilisée s'élève à **3.175 ha 18**

MAIN-D'ŒUVRE

Main-d'œuvre régulière familiale		Main-d'œuvre régulière non-familiale	
	2006		2005
Hommes	62	Hommes	12
Femmes	23	Femmes	2
TOTAL	85	TOTAL	14

COMPOSITION DU CHEPTEL

	2006		2005	
▶ bovins :	4.031	dont : 613 vaches laitières	3.990	dont : 641 vaches laitières
▶		1.159 vaches allaitantes		1.004 vaches allaitantes
▶ Porcs :	3		2	
▶ Ovins :	232		757	
▶ Chèvres :	0		1	
▶ Volailles :	174		346	
▶ Equidés :	121		114	

CULTURES

▶ prairies :	1.969	ha	87	a
▶ cultures fourragères :				
▶ betteraves fourragères et mi-sucrières :	2	ha	40	a
▶ fourrages verts (trèfles, luzerne, maïs) :	290	ha	87	a
▶ céréales pour le grain (froment, seigle, épeautre, orge, avoine) :	1.031	ha	17	a
▶ plantes industrielles (betteraves sucrières, chicorée, lin, plantes oléagineuses) :	392	ha	79	a
▶ pommes de terre :	65	ha	75	a
▶ légumes en plein air :	1	ha	10	a
▶ terres arables retirées à la production (jachères) :	197	ha	95	a
▶ cultures sous serre :	0	ha	10	a

GESTION DES DECHETS

Afin de permettre aux citoyens de réduire au maximum la quantité de leurs déchets, divers services de collectes sélectives et des endroits de recyclage adéquat sont proposés par la Commune :

❑ Ramassages porte à porte :

- ~ des ordures ménagères (tous les lundis)
- ~ des encombrants (1 fois par mois)
- ~ des PMC (1 fois tous les 15 jours)
- ~ des papiers – cartons (1 fois par mois)

❑ Parcs à conteneurs : heures d'ouvertures et accès généralisés pour la province de Namur

- ~Hiver du 1^{er} octobre au 31 mars : de 9h00 à 17h00
- ~Eté du 1^{er} avril au 30 septembre : de 10h00 à 18h00
- ~Fermeture Dimanche – Lundi et jours fériés

Situations des plus proches :

- ~Assesse-Gesves – Corioule (N4) ☎ 083/65 68 24
- ~Sclayn (Andenne) ☎ 085/84 67 77
- ~Naninne (Namur) ☎ 081/40 24 68
- ~Frisée (Hamois) ☎ 083/61 27 68

❑ Bulles à verre - situations :

- ~ Gesves
 - Parking du hall des sports
 - Contrebas de l'église
 - Rue du Haras
- ~ Faulx-les-Tombes
 - Parking face à l'église
 - La Goyette
- ~ Haltinne
 - Rue de Goyet (Strud)
 - Haut-Bois (église)
- ~ Mozet
 - Centre récréatif
 - Rue de Mozet (Foyer St Antoine)
- ~ Sorée
 - Parking du terrain de football – Rue du Rond Bois

COLLECTE DES DÉCHETS MÉNAGERS AU MOYEN DES POUBELLES À PUCE

Pour l'année 2007, la taxation était la suivante :

Opérations de vidange :

- ~ conteneur 40 litres ⇒ 1,24 €/vidange + 0,18 €/kg
- ~ conteneur 140 litres ⇒ 1,24 €/vidange + 0,18 €/kg
- ~ conteneur 240 litres ⇒ 1,24 €/vidange + 0,18 €/kg
- ~ conteneur 660 litres ⇒ 3,72 €/vidange + 0,18 €/kg
- ~ conteneur 1100 litres ⇒ 6,20 €/vidange + 0,18 €/kg



Taxe forfaitaire annuelle :

- ~ Ménage 1 personne (isolée) : 32,23 €
- ~ Ménages 2 personnes et plus : 39,66 €
- ~ Seconds résidents : 39,66 €
- ~ Commerces et entreprises : 39,66 €
- ~ Campings et villages de vacances : 9,92 €/emplacement

Réductions annuelles (octroyés sur le traitement et la mise en décharge des déchets ménagers) :

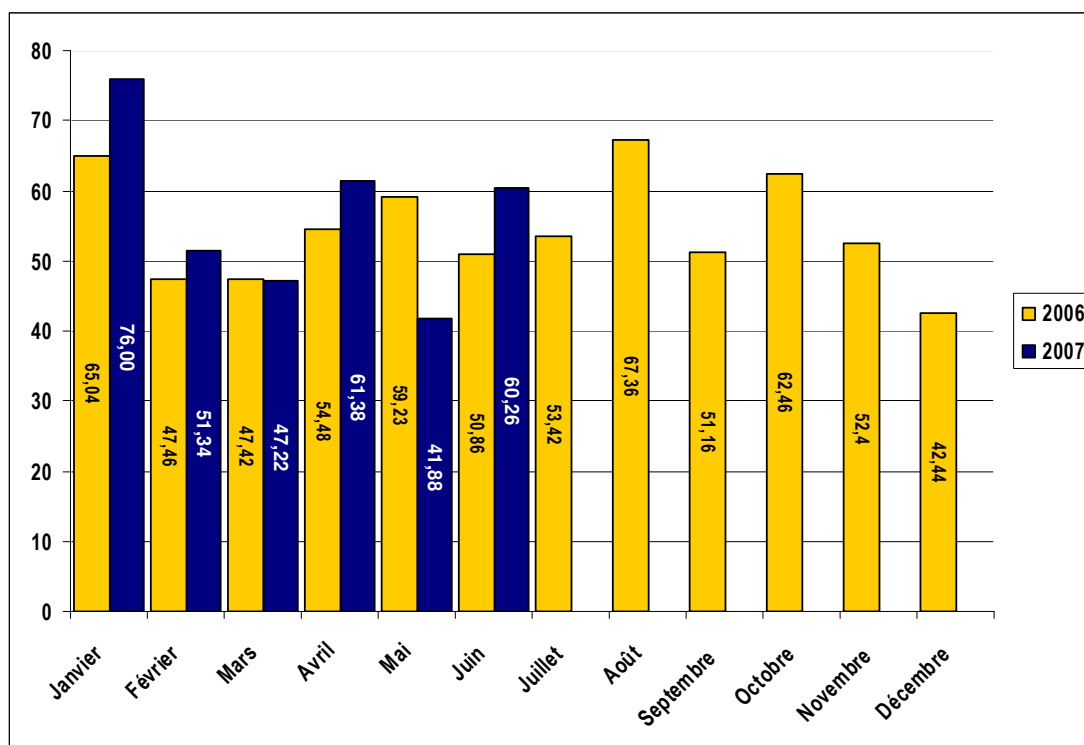
~ Minimum des moyens d'existences – Minimum garanti aux personnes âgées

- Ménage 1 personne (isolé) : 29,75 €
- Ménage de 2 personnes : 39,66 €
- Ménage de 3 personnes : 49,58 €
- Ménage de 4 personnes : 59,49 €
- Ménage de 5 personnes et plus : 69,41 €

~ Enfants & personnes incontinentes

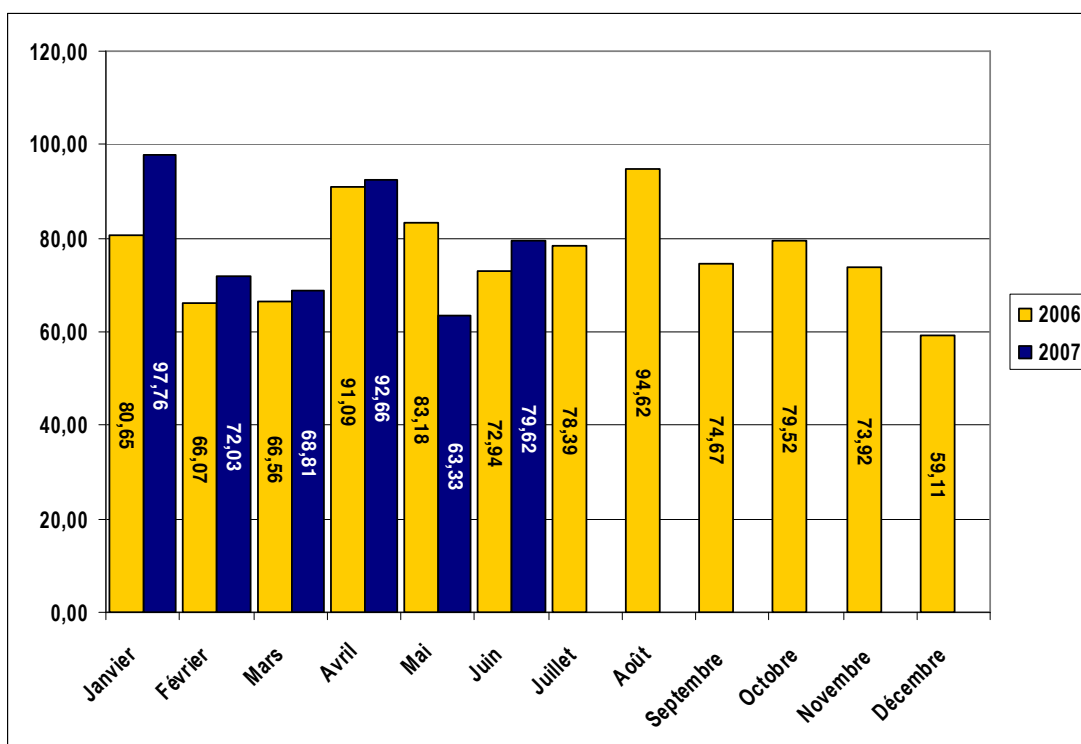
- Enfants de 0 à 3 ans : 12,39 €/enfant
- Enfants de + 3 ans bénéficiant des allocations familiales (à partir du 3^e) : 12,39 €/enfant
- Personnes incontinentes (sur base d'un certificat médical) : 30,00 €/personne

RAMASSAGES PORTE À PORTE - (en tonnes) - *Chiffres 2^e semestre 2007 non reçus*



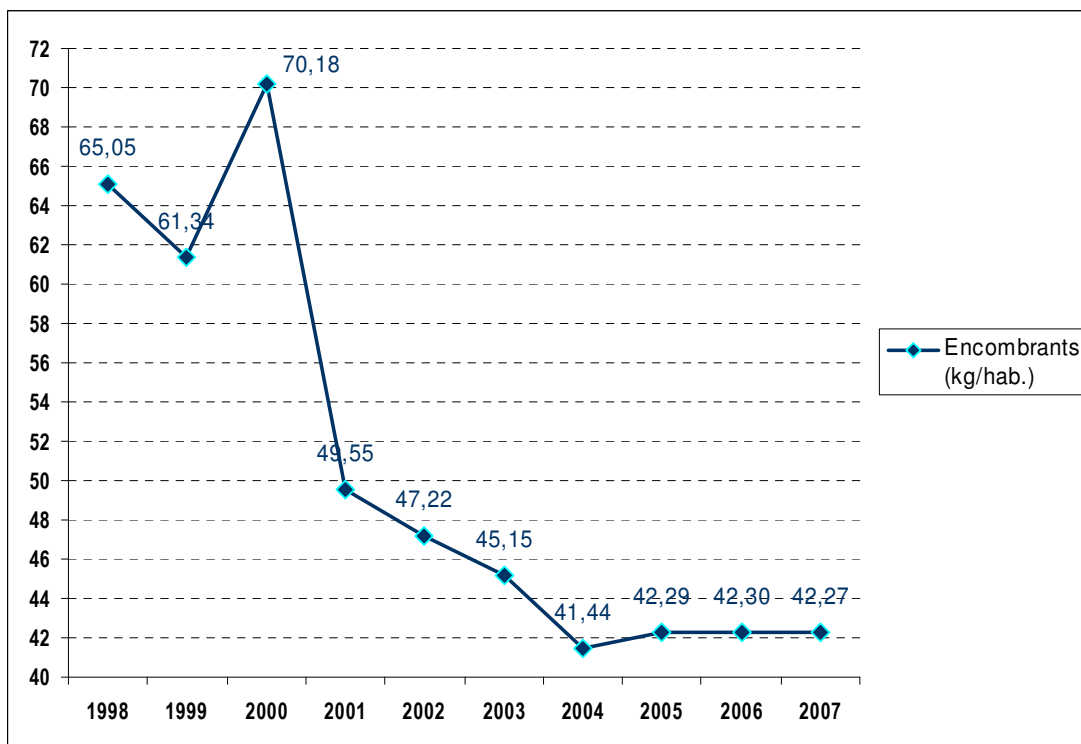
LES ENCOMBRANTS

RAMASSAGES PORTE À PORTE - (en tonnes) - Chiffres 2^e semestre 2007 non reçus



RAMASSAGES PORTE À PORTE ET PARC À CONTENEURS

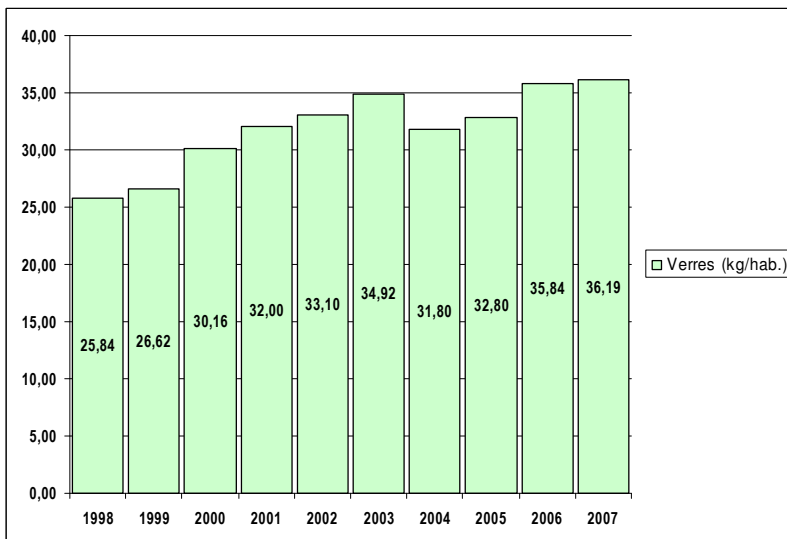
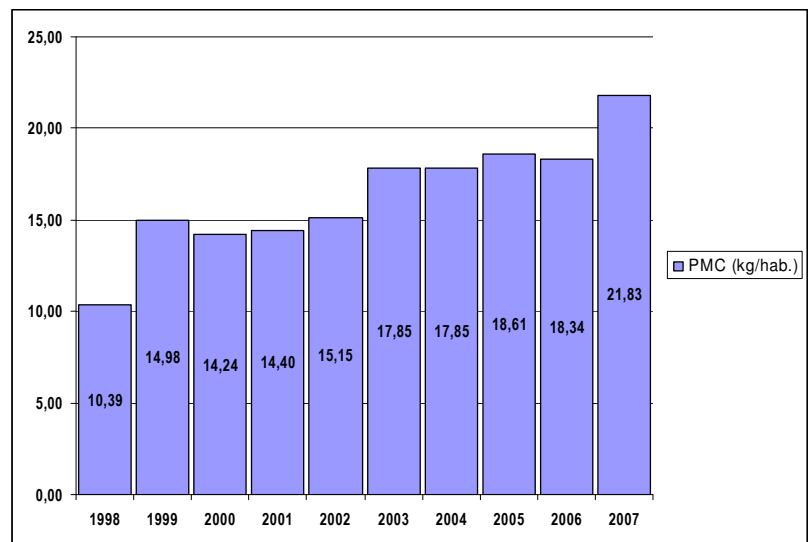
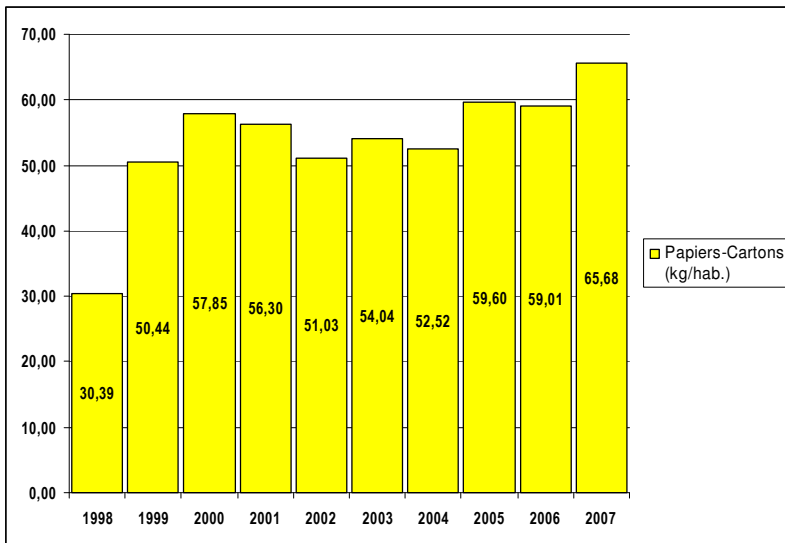
Pour l'année 2007 : Extrapolation réalisée sur base des chiffres du 1^{er} semestre reçus du BEP



COLLECTES SÉLECTIVES

RAMASSAGES PORTE À PORTE ET PARC À CONTENEURS

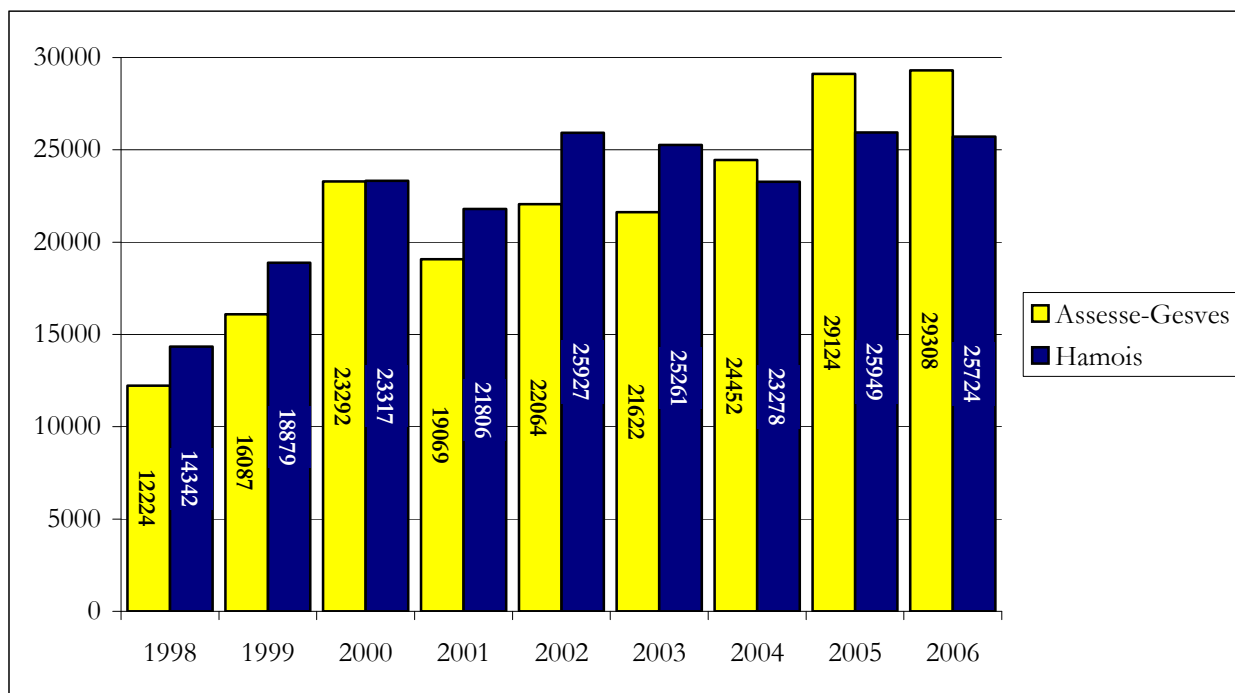
Pour l'année 2007 : Extrapolation réalisée sur base des chiffres du 1^{er} semestre reçus du BEP



LES PARCS A CONTENEURS

Etant donné que tous les parcs de la province de Namur sont accessibles, il est difficile d'estimer exactement le nombre de gesvois qui utilisent ce service.

Ci-dessous, le graphique de l'évolution des « visites » aux parcs à conteneurs d'Assesse-Gesves et de Hamois qui sont les plus fréquentés par la population gesvoise.



Chiffres 2007 non reçus

DECHETS TOTAUX EVACUES PAR LA COMMUNE

~ 1996 : 5417 habitants

	Total	2199 T	⇒ 405,94 kg/hab.
--	--------------	---------------	-------------------------

~ 1997 : 5545 habitants

	Total	2061 T	⇒ 371,68 kg/hab.
--	--------------	---------------	-------------------------

~ 1998 : 5636 habitants

	Total	2091 T	⇒ 370,99 kg/hab.
--	--------------	---------------	-------------------------

~ 2003 : 6.126 habitants

	Total	1515 T	⇒ 247,36 kg/hab.
--	--------------	---------------	-------------------------

~ 2004 : 6.225 habitants

	Total	1508 T	⇒ 242,27 kg/hab.
--	--------------	---------------	-------------------------

~ 2005 : 6.314 habitants

Déchets recyclables :			
-Papiers – cartons (porte à porte + parc)	376,340 T		
-PMC (porte à porte + parc)	117,522 T		
-Verres (bulles + parc)	207,154 T		
	701,016 T	⇒	111,02 Kg/hab.
Déchets non recyclables :			
-Déchets ménagers (porte à porte)	626,640 T		99,24 (kg/hab.)
-Encombrants (porte à porte + parc)	267,060 T		
<i>(Chiffres PAC non connus : estimation à 100 T)</i>	893,700T	⇒	141,54 kg/hab.
	Total	1594,716 T	⇒ 252,56 kg/hab.

~ 2006 : 6.354 habitants

Déchets recyclables :			
-Papiers – cartons (porte à porte + parc)	374,997 T		
-PMC (porte à porte + parc)	116,561 T		
-Verres (bulles + parc)	227,741 T		
	719,299 T	⇒	113,20 Kg/hab.
Déchets non recyclables :			
-Déchets ménagers (porte à porte)	653,730 T		(102,88 kg/hab.)
-Encombrants (porte à porte + parc)	267,042 T		
	920,772 T	⇒	144,91 kg/hab.
	Total	1640,071 T	⇒ 258,11 kg/hab.

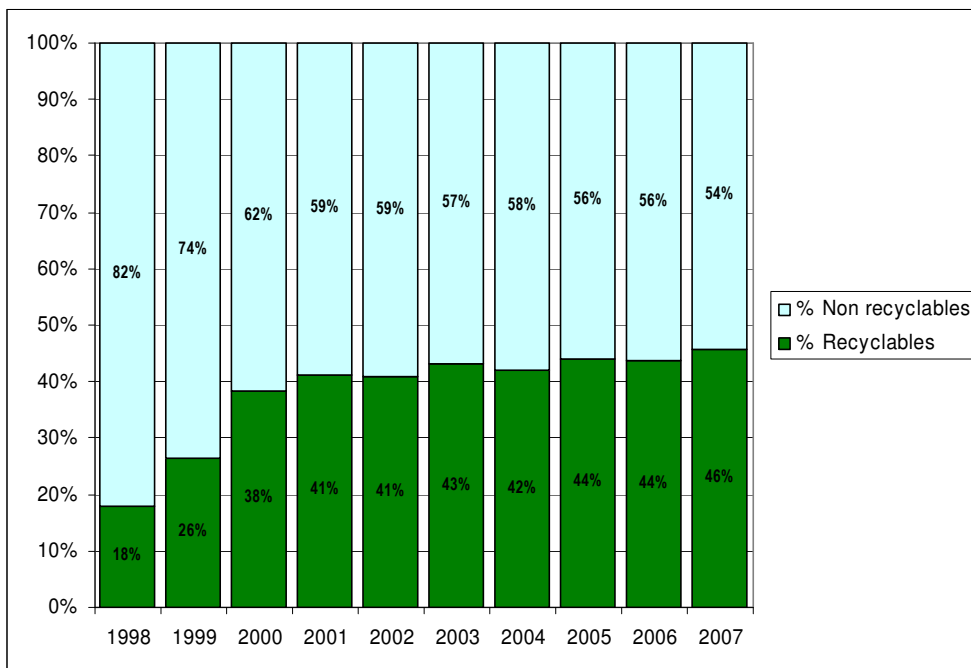
~ 2007 : 6.441 habitants (*chiffres BEP au 01/01/2007*)

Extrapolation réalisée sur base des chiffres du 1^{er} semestre

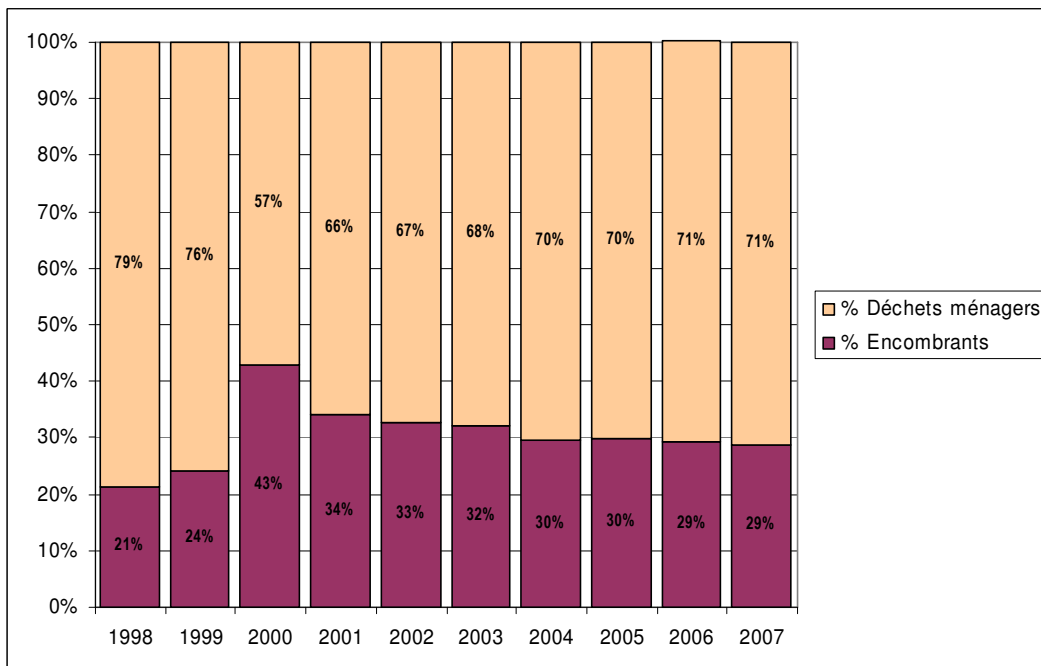
Déchets recyclables :			
-Papiers – cartons (porte à porte + parc)	423,073 T		
-PMC (porte à porte + parc)	140,659 T		
-Verres (bulles + parc)	233,119 T		
	796,851 T	⇒	123,71 Kg/hab.
Déchets non recyclables :			
-Déchets ménagers (porte à porte)	676,160 T		104,98 (kg/hab.)
-Encombrants (porte à porte + parc)	272,278 T		
	948,438 T	⇒	147,25 kg/hab.
	Total	1745,289 T	⇒ 270,96 kg/hab.

EVOLUTION GRAPHIQUE DES DONNEES

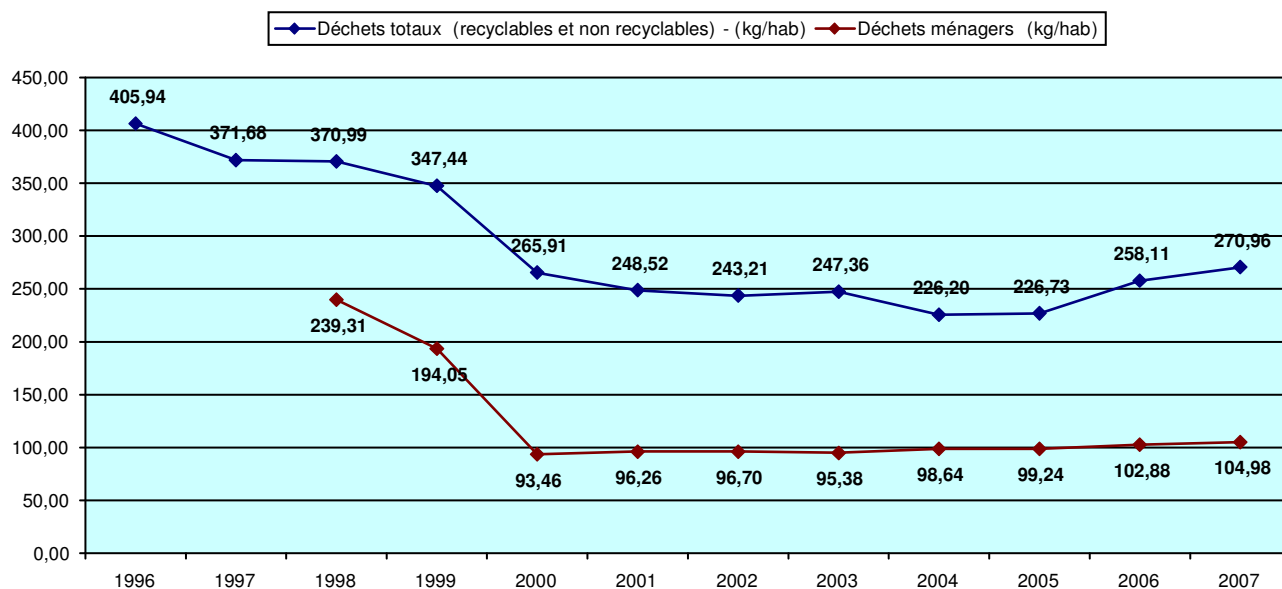
□ EVOLUTION PAR CATEGORIE DE DECHETS



□ DÉCHETS NON RECYCLABLES



□ **DÉCHETS TOTAUX & DÉCHETS MÉNAGERS - CONCLUSIONS**



Etant donné que, pour 2007, la Région Wallonne applique un « prélèvement sanction » aux communes qui dépassent 240 kg de déchets ménagers par an et par habitant, avec une moyenne annuelle de 104,98 kg par habitant. ⇒ **LA COMMUNE DE GESVES NE SERA PAS PÉNALISÉE.**

AGENCE DE DEVELOPPEMENT LOCAL

SYNTHÈSE DES PRINCIPAUX AXES STRATÉGIQUES DÉVELOPPÉS EN 2007

Le 04 juillet 2007, l'ADL a introduit sa demande d'agrément à la Région Wallonne. Cette demande est constituée d'un diagnostic de territoire et d'axes de travail réparti en 4 priorités. (1. les PME, 2. le tourisme et la pédagogie environnementale, 3. l'économie sociale et 4. l'agriculture).

De nouvelles missions et des objectifs généraux ont été définis à court, moyen et long terme (3, 6, 9 ans).

Outre ces nouveautés, l'ADL a, durant cette année, travaillé plus en profondeur sur certains dossiers déjà repris. Les objectifs sont définis en fonction du Plan stratégique de développement local établi par l'ADL en 2001 auquel elle est restée fidèle.

On constate que, comme en 2005 et en 2006, l'ADL joue de plus en plus un rôle de coordination et de relais avec les services directement issus de ses axes de travail et qui sont aujourd'hui autonomes. L'ADL joue ainsi un rôle de catalyseur et de promoteur d'initiatives.

L'objectif recherché en 2007 a été à la fois de travailler dans la continuité de ce qui a été réalisé jusqu'à présent, de créer de nouveaux projets ou, si nécessaire, de nouveaux axes porteurs d'emplois.

Gesves est une commune attractive qui doit veiller à bien gérer son évolution de manière à susciter de l'intérêt pour des activités économiques locales et à intégrer les nouveaux arrivants dans une certaine participation à la citoyenneté active.

ACTIVITÉS GÉRÉES PAR L'ADL EN 2007.

- ▶ Vie culturelle et associative :
 - Village Ouverts et fleuris
- ▶ Agriculture
 - Journée de l'arbre
 - Week-end environnement
- ▶ Tourisme paisible
 - Mise en place d'un circuit touristique à thème
 - Cellule relais au sein de la Maison du Tourisme de Namur
 - Création de forfaits touristiques
 - Parrainage des sentiers et chemins.
- ▶ Projets communaux
 - N° 1 : Entretien des chemins et sentiers communaux
 - N° 2 : Cogestion du service PTP et WALLO'NET
 - N° 3 : Organisation du Marché de Noël
 - N° 4 : Divers (-ateliers nature école communale de Faulx, plantation du verger conservatoire, participation au contrat rivière, mise en place de clôture pour les migrations batracienne, inauguration et plantation des vergers conservatoires, promotion des atouts communaux de Gesves lors de l'inauguration du domaine de Béronsart, du passage de la flèche wallonne, ...)

DIAGNOSTIC DE TERRITOIRE

Population

Gesves, une croissance démographique galopante, un taux de migration impressionnant.

Un cloisonnement social à contrôler, des services de proximité à développer.

Economie

Gesves, une Commune verte sans zoning, sans nuisances. Un emploi indépendant en expansion ; un chômage faible et fluctuant.

La création de circuit courts, de commercialisation de produits alimentaires, développer, générant de petits emplois.

Habitat/Logement/Pression foncière

Gesves, une commune attractive, en proie à une pression immobilière démesurée.

De la promotion immobilière à l'accessibilité au logement pour tous.

Caractéristiques géographiques

Gesves, une commune rurale attractive avec une situation géographique privilégiée.

A promouvoir et une tendance « dortoir » à éviter.

Agriculture – Environnement

Gesves, un terroir agricole marqué, stable, dans un milieu rural en évolution.

Eveiller la création de produits du terroir pour éviter l'apparition d'élevages industriels.

Outils et plans de développement territorial et local

Gesves, une commune au dynamisme certain, recourant à tous les outils stratégiques de développement.

Une agence de développement local à créer et à ouvrir aux communes voisines.

Pôle de développement

Gesves, une vallée à re-découvrir, un potentiel à valoriser.

Une réflexion à mener en matière de développement touristique ou d'accueil, des pôles de développement à élaborer sur le thème de la pédagogie environnementale.

PROGRAMME DU PLAN D' ACTIONS RELATIF AU PROJET DE DÉVELOPPEMENT ?

Missions et objectifs généraux de l'ADL de Gesves :				
Synthèse.				
Cellule de suivi des appels à projet, montage de dossier, recherche de financements et engineering financier				
Cellule d'accueil et d'orientation des porteurs de projet				
Cellule de soutien aux manifestations organisées sur le territoire de la Commune de Gesves				
	Priorités et objectifs			
	PME - EMPLOI	Tourisme paisible et pédagogie environnementale	Economie social	Agriculture;
	Actions	Actions	Actions	Actions
3 ANS	1. Détection de secteurs porteurs	1. Valorisation et amplification de l'image Verte de la commune	1. Etude prospective et soutien à la création d'entreprises sociales	1. Agriculture et énergie verte
3 ANS	2. Appui aux PME existantes ou émergentes	2. Création d'un nouveau circuit découverte de la vallée du Samson	2. Développer un commerce de produits de qualité en créant des synergies entre les écoles, les homes, les centres d'accueil...	2 Agriculture et produit du terroir
3 ANS	3. Innovation et coaching entrepreneurial	3. Création de pôles de formation, d'information, de sensibilisation aux énergies renouvelables et à la protection de l'environnement	3. Création d'une Entreprise de Formation par le Travail (culture de sapin de Noël, pépinière de plants forestiers, vin de fruits)	3. Agriculture et biodiversité
3 ANS	4. Mise en place d'un réseau de Gesvois Seniors Consultants	4. Soutien aux acteurs touristiques et horeca (Via institutions régionales)	4. Création d'une cellule d'emploi répondant au besoin des familles traversant une période de difficulté social	4. Horticulture et citoyen
3 ANS	5. Définition de la stratégie de développement des entrepreneurs gesvois			5. Stimulation de partenariat économique entre les citoyens et l'agriculture en vue de coproduire ensemble des produits du terroir.
6 ANS	6. Promotion et valorisation des entrepreneurs Gesvois (Portes ouvertes;exportation)	6. Création d'une équipe de guides locaux		
9 ANS	7. Réseau d'Entrepreneurs Gesvois	7. Elaboration de pack-séjour découverte avec les partenaires régionaux (Chevetogne, Han...)	7. Création d'un label Gesvois et exportation des produits ;	

ASBL GAL ASSESSE-GESVES

ASSEMBLÉE GÉNÉRALE ET CONSEILS D'ADMINISTRATION

Sur la période concernée, l'Assemblée Générale s'est réunie deux fois, le 17 février 2007 (renouvellement du Conseil d'Administration) et le 28 juin 2007 (approbation des comptes et modifications des statuts). Le Conseil d'Administration s'est réuni le 17 février, le 7 mars, le 21 avril, le 2 juin, le 28 juin, le 22 septembre et le 5 décembre, soit à 7 reprises.

PRINCIPALES ACTIVITÉS

L'année 2007 a vu se concrétiser une série de projets inclus dans le Programme de Développement Stratégique (PDS) du GAL Assesse-Gesves ASBL. Soulignons en particulier la participation soutenue du grand public (plusieurs milliers de visiteurs) aux manifestations organisées dans le cadre de Leader+, dont Village ouvert et fleuri à Gesves et à Sart-Bernard, la fête de la Ruralité, l'édition spéciale de la Fête de Mai, le concours complet d'Arville, l'opération saveurs d'automne en vallée du Samson, ...l'exposition de photos des Condroz, Dans le domaine des services de proximité, cette année fut aussi l'occasion de conforter le projet de voiturage, de restituer le projet d'échanges de savoir sur le patrimoine villageois de Courrière et de Gesves, en collaboration avec les écoles de l'entité et l'équipe du géographe Belayew et la mise à jour des données pour l'édition 2008 du guide social. Une enquête sur la demande des aînés pour une formule d'accueil en journée a également été lancée, comme l'étude juridique sur le sel et le cahier des charges pour le site Internet. Les investissements sportifs se sont concrétisés cette année (tennis de la Pichelotte, parcours vita à Courrière, plaine de jeux sécurisée à Maillen et Crupet).

Le GAL a également pu concrétiser deux projets de coopération, avec la plantation et l'inauguration des vergers conservatoires à Surhuy et Bethléem et la réalisation d'une émission spéciale La Clé des champs consacrée au Gal Assesse-Gesves. Le marché pour le film avec les Bretons a également été attribué cette année.

Le GAL a également lancé un appel à projets dans le cadre de la prochaine programmation, avec l'ouverture à une troisième commune, celle d'Ohey. Quelques 24 projets sont rentrés avec une demande de financement évaluée à 4.500.000 €, pour une enveloppe éventuellement disponible évaluée à 1.500.000 €, c'est dire la dynamique engendrée par Leader au niveau local.

Cette année encore, le Gal Assesse-Gesves a activement participé aux différentes rencontres inter-gal et à d'autres séminaires (Corse, Portugal, ...).

BILAN FINANCIER

Sur le plan financier, le GAL continue à fonctionner grâce aux avances perçues par la Région wallonne, même si celle-ci a commencé à les récupérer en partie, grâce aux paiements partiels des déclarations de créance rentrées trimestriellement et au versement de la quote-part des 10% par les Communes et les opérateurs locaux. Le Gal a néanmoins dû contracter un emprunt avec la garantie des communes pour faire face à ses besoins de liquidité. Quelques 270.000,00 € ont été justifiés auprès de la Région wallonne.

OPERATION DE DEVELOPPEMENT RURAL (ODR) – FONDATION RURALE DE WALLONIE (FRW)

2007 est l'année du début de la concrétisation du Programme communal de développement rural (PCDR), fraîchement approuvé par le Gouvernement wallon. La Commune et les agents de développement de la Fondation rurale de Wallonie s'attachent à préparer la première demande de convention-exécution portant sur un projet global de construction d'une maison de l'entité et d'une crèche, avec aménagement des abords et d'un parcours santé. Une demande de financement est introduite auprès du Ministre du Développement rural (pour la Maison de l'entité, financement approuvé par le Gouvernement wallon en date du 30 novembre 2007) et auprès du Ministre des Pouvoirs locaux (pour la crèche). En attendant, la crèche est installée provisoirement dans une aile de l'école de Faulx-les Tombes. Ce projet, bien que temporaire, porté à bout de bras par la Commission locale de développement rural (CLDR) et son groupe de travail « enfance », est inauguré en mars. En réponse à la réflexion du groupe de travail « enfance », une série d'autres projets sont lancés, comme la mise en place d'un Accueil Temps Libre pour améliorer l'accueil extrascolaire, une série d'actions autour de l'alimentation (à l'initiative de l'école l'Envol) ou encore l'amélioration des conditions d'accueil des consultations des nourrissons.

L'année est marquée aussi par une réflexion au sein de la CLDR sur la thématique de l'environnement et les ponts à créer dans ce domaine.

INFORMATION-CONSULTATION

La composition du Collège communal ayant été fortement modifiée suite aux élections, le début de l'année est ponctué, pour les agents de la FRW, par une série de rencontres avec l'ensemble du Collège, le Bourgmestre, l'échevin du DR, afin de leur fournir toutes les informations utiles sur l'ODR, le PCDR, le rôle de la CLDR et la mise en œuvre des projets. La nouvelle personne-relais désignée au sein du personnel communal bénéficie également de cette remise à niveau.

Le PCDR est présenté au nouveau Conseil communal.

Un retour à la population (réunion publique d'information) visant à présenter le PCDR -et les projets prioritaires (la priorité n°1 étant la construction de la Maison de l'entité)- aux habitants, est organisé. C'est l'occasion de faire appel à des candidats pour actualiser la composition de la CLDR. La composition de la CLDR est actualisée et approuvée par le Conseil communal.

A la demande du Conseil communal et de la CLDR, un agent de développement se forme de manière à pouvoir inscrire et actualiser directement les informations relatives à l'ODR sur le nouveau site Internet de la commune. Le PCDR (version synthétique) ainsi que les avancées des différentes actions, projets et réflexions initiés dans le cadre de l'ODR sont dès à présent en ligne.

GROUPES DE TRAVAIL

Le GT « enfance » se réunit à trois reprises, les deux premières fois à l'initiative des agents de développement, la troisième fois sous la houlette de l'échevine de la petite enfance qui gèrera à l'avenir les réunions du groupe. La FRW peut dès lors se libérer pour animer, dès 2008, un nouveau GT consacré à la gestion et l'occupation de la future Maison de l'entité.

CLDR

La CLDR se réunit à quatre reprises. Les nouveaux membres sont informés de l'ODR et du contenu du PCDR. Tous (anciens et nouveaux membres) ont reçu le document PCDR (version numérique ou papier).

Elle suit l'avancement des différents projets en cours et réalise ses rapports d'activités 2006 et 2007. L'environnement a été au cœur des discussions ; un état des lieux des initiatives « environnementales » à Gesves (associatives, communales ou transcommunales) a été présenté aux membres ; préalable à une discussion relative aux synergies possibles entre l'ODR et les acteurs de terrain concernés par le sujet

(Commune, CPAS, Commission « Environnement Energie », ADL, Leader+, Domaine de Mozet, ...)

Un retour des réunions du GT « enfance », des réunions de la Commission « Environnement Energie » et de l'initiative Leader+ sont systématiquement prévus dans les ordres du jour. Une visite du bâtiment de la Pichelotte (récemment inauguré) a également été envisagée en début de séance.

Autres synergies...

En mai, un Echevin et le responsable du service logement (récemment créé) assistent, à Incourt, à la matinée d'échanges et de visites, organisée par la FRW, sur le thème du logement.

Plusieurs réunions sont organisées avec différents acteurs de terrain :

- une réunion avec l'agent ADL afin de faire le lien entre son programme de travail et le PCDR,
- une réunion de synergie ODR/initiative Leader+ avec l'appui technique et les animateurs des projets du GAL,
- une réunion de coordination relative à l'environnement afin de permettre aux acteurs de la commune travaillant dans ce domaine de se rencontrer, d'échanger, de mieux connaître leurs spécificités, les actions menées et les projets de chacun, mais aussi et surtout pour réfléchir au mode de fonctionnement à adopter pour concrétiser au mieux la politique environnementale de la Commune.

ETAT D'AVANCEMENT DE CERTAINS PROJETS DU PCDR

Projets du lot 1 uniquement (à démarrer idéalement avant 2009)

	Fiches-projets	Etat de réalisation (tâches effectuées en 2007)
1.1	Construction d'une maison de l'entité à Faulx-Les Tombes et aménagement des abords + construction d'une crèche et aménagement d'un parcours santé	<ul style="list-style-type: none">- Organisation d' 1 réunion de coordination (Commune/FRW/DGA/Cabinet/ ONE, directeur de l'école l'Envol et directrice de la nouvelle crèche)- Introduction d'une demande de convention DR auprès du Ministre Lutgen (partie Maison de l'entité) + introduction d'une demande de financement auprès du Ministre Courard (partie crèche)- Inauguration de la crèche provisoire « Les Mini Pousses »
1.2	Aménagement de la place de Faulx-Les Tombes	<ul style="list-style-type: none">- Aménagement du rond point- Intégration des bulles à verres par des plantations
1.3	Acquisition et réaffectation en 6 logements à loyer modéré de 5 bâtiments à Strud	<ul style="list-style-type: none">- Acquisition des bâtiments (avant 2007)- Distribution en toutes-boîtes aux habitants du cœur de village de Strud la plaquette RGBSR réalisée par la DGATLP- Réalisation de travaux de première nécessité et occupation des lieux
1.4	Actions de préservation et de valorisation du patrimoine bâti de la commune	<ul style="list-style-type: none">- Mise en œuvre du plan lumière à Mozet- Introduction de deux dossiers similaires (via le plan Mercure) pour les villages de Sorée et Strud- Restauration de la Pichelotte en cours- Aménagement de bâtiments rue des Bourreliers (à préciser)- Echange entre opérateurs touristiques wallons et flamands (à préciser)

1.5	Actions d'information, d'éducation et de sensibilisation sur différentes thématiques liées à l'environnement	<ul style="list-style-type: none"> - Présentation des actions, projets et réflexions en cours ou à venir (des opérateurs de terrains) en CLDR - Installation d'une commission communale Environnement Energie –CEE-, mise sur pied de différents sous-groupes de travail - Animations pour enfants et visite de vergers (FP Ruralité, Leader+) - Organisation du week-end gesvois : activité propreté en famille, etc. (CEE) - Participation à la semaine de l'arbre et distribution de plants - Organisation d'une matinée de l'eau (opération « rivières propres », Contrat de rivière Haute-Meuse) - Participation à l'opération « batraciens » - Participation à l'opération « hirondelles » - Mise en place d'un service d'informations relatives à l'environnement (par ex, renseignements sur les primes disponibles) - Mise à disposition de 2ha sur le site du domaine de Mozet pour la création de potagers bio (projet « jardins solidaires », (CPAS)
1.6	Amélioration des «outils de diffusion» de l'information de proximité (et création de nouveaux outils) et amélioration de la coordination de l'information de proximité	<ul style="list-style-type: none"> - Diffusion d'une nouvelle brochure : le « Collégialement Vôtre » (informations relatives à l'environnement) - Nouveau design et contenu pour le site Internet communal (pages agendas et ODR également en ligne) - Amélioration de l'agenda communal des associations - Actualisation du guide social (CAIAC, Leader+) –édition prévue début 2008
1.7	Etude et aménagement des bâtiments publics et des abords du centre de Gesves	<ul style="list-style-type: none"> - Etude partielle (localisation d'une aire multisports) - Mise à disposition d'un terrain derrière le bâtiment du BSP - Implantation d'une serre pour le service maraîchage du CPAS (loterie Nationale)
1.8	Développement de la commission consultative des aînés et de ses missions en vue d'une amélioration et d'une diversification des activités et services pour les aînés	<ul style="list-style-type: none"> - Renouvellement de la Commission - Organisation d'un spectacle à destination des aînés de l'entité
1.9	Valorisation du bénévolat	<ul style="list-style-type: none"> - Mise en place d'un SEL (initiative privée)
1.10	Développement des possibilités d'accueil de la petite enfance	<ul style="list-style-type: none"> - Réunions du GT « Enfance » installé par la CLDR et investigations diverses (« Allo mamy » par ex) - Ouverture d'une crèche (locaux provisoires à l'école l'Envol) - Amélioration des conditions d'accueil des consultations ONE - Information /sensibilisation pour susciter des vocations, mettre en relation offre et demande (BC, site Internet, ...) - Organisation de massages pour bébés - Réflexion en cours relatives à d'autres pistes identifiées (développer d'autres possibilités d'accueil par ex)

1.11	Actions d'ouverture et de coopération de la commune avec l'extérieur	<ul style="list-style-type: none"> - Finalisation du projet de coopération bilatérale avec le Sénégal : équipement d'un centre pour les mandataires et secrétaires communautaires - Continuation des projets en Roumaine (SI) - Plantation et inauguration de vergers conservatoires, avec d'autres GALs wallons (fiche Coopération, Leader+) - Reportage sur le GAL Assesse/Gesves, diffusé dans l'émission La Clef des Champs sur la RTBF TV, en partenariat avec d'autres GALs wallons (fiche Coopération, Leader+) - Réalisation (en cours) d'un film relatif à l'intégration des nouveaux habitants, en partenariat avec un GAL breton (fiche Coopération, Leader+) - Contacts pris (et premières réunions) pour introduire un dossier pour la nouvelle programmation Leader (avec Assesse et Ohey) - Création d'une association de communes (Namur, Ohey, Assesse et Gesves) pour rationaliser certains achats (économie d'échelle) en matière d'environnement - Demande d'engagement d'un conseiller énergie (avec Ohey) - Réflexion en cours pour un jumelage avec le village de Saumure en France (autour de la thématique du cheval)
1.12	Diversification de l'offre de logements	<ul style="list-style-type: none"> - Participation de la Commune à une visite/échange à Incourt - Inscription de 4 projets de logements au plan biennal : Strud, Pichelotte, Presbytère d'Haltinne et Surhuy - Affectation de 5 logements du CPAS (préciser lesquels) en ILA (Initiative Locale d'Accueil) - Réflexion en cours sur les possibilités de partenariats public/privé - Création d'un service (info)logement (avec n° tel disponible) - Engagement d'une personne à mi-temps au sein du service créé
1.13	Réaffectation du bâtiment de la Pichelotte, à Gesves en lieu d'accueil intergénérationnel, et aménagement des abords	<ul style="list-style-type: none"> - Déménagement des services (para) communaux du BSP - Inauguration des 4 nouveaux espaces - Réalisation d'un audit énergétique (réalisation du cahier des charges et désignation d'un auteur de projet) - Entretien des abords du bâtiment (opération « été solidaire ») - Nettoyage du site - Réparation des terrains de tennis

1.14	Utilisation rationnelle de l'énergie	<ul style="list-style-type: none"> - Réalisation d'un audit énergétique pour les bâtiments communaux - Installation d'un compteur à la Pichelotte - Installation d'une commission communale Environnement Energie - Révision de la prime communale à l'installation de panneaux solaires - Réflexion en cours au niveau de la CCAT pour une adaptation du RCU (mise en œuvre de bâtiments à performance énergétique) - Elaboration de cahiers des charges pour le bâtiment de l'Administration communale (pour les châssis et la chaudière) - Sensibilisation du personnel communal à l'utilisation rationnelle de l'énergie (modification de leur comportement/ éco-consommation) - Organisation du week-end gesvois : journée énergie –stand et conférences « express », etc. (CEE)
1.15	Actions de soutien à l'économie locale	<ul style="list-style-type: none"> - Reconduction de l'ADL, demande d'agrément à la RW - Organisation d'un marché artisanal et de terroir dans le cadre de la Fête de la Ruralité (Leader+) - Organisation d'un village des exposants dans le cadre du concours équestre et de la fête champêtre à Arville (soutien et info aux producteurs et artisans locaux, Leader+)

BIBLIOTHEQUE ET ESPACE PUBLIC NUMÉRIQUE

FERMETURE ET EMMÉNAGEMENT DANS DE NOUVEAUX LOCAUX

Pour cause de déménagement, la Bibliothèque communale a fermé ses portes à la fin du mois de mai 2007. L'EPN est lui demeuré en fonction jusqu'à la fin du mois de juin de la même année.

Le déménagement a exigé de nombreuses heures de travail. Plus de 500 caisses « bananes » et environ 150 autres caisses ont été nécessaires pour transporter les 25.000 livres et revues de la Bibliothèque communale.

À la fin de novembre 2007, la Bibliothèque communale et l'EPN ont commencé leur installation dans les nouveaux locaux installés à « La Pichelotte », rue de la Pichelotte, 9e. (Cf. les photos ci-après).

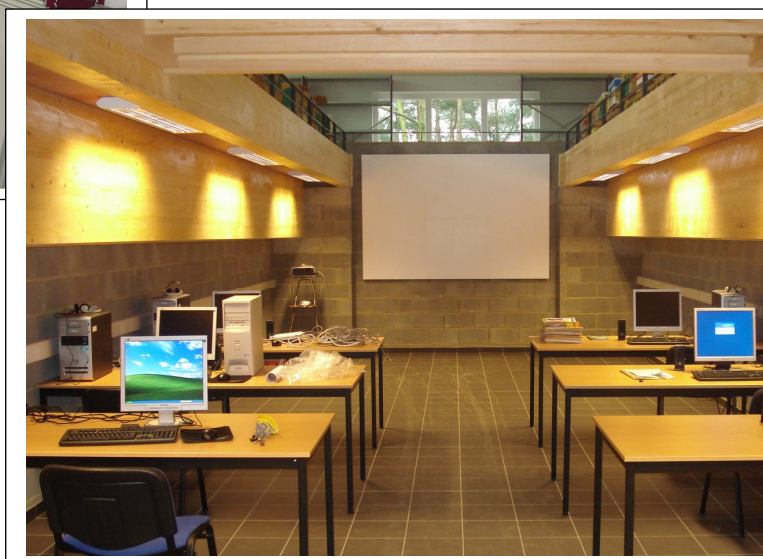
ACTIVITÉS DURANT LES 5 PREMIERS MOIS DE 2007

La Bibliothèque a reçu 764 lecteurs jusqu'à la fin mai 2007. Nous avons continué à acquérir de nouveaux ouvrages et avons reçu des dons de la part de particuliers. En avril, la Bibliothèque communale a tenu sa classique opération « Je lis dans ma commune » sur le thème du conte et des fables (invitée d'honneur : Marlène Dorcéna, accompagnée de deux musiciens).

L'Espace public numérique a accueilli 116 personnes de janvier à juin 2007. En mars, nous avons pris part à la « Fête de l'Internet » sur le thème des logiciels d'astronomie (5 participants). L'EPN a également prêté du matériel pour des associations ou des particuliers.

PRÉPARATION DE LA RENTRÉE DE LA BIBLIOTHÈQUE COMMUNALE

Durant les deux dernières semaines d'août 2007, quatre étudiantes ont travaillé sous notre direction pour effectuer une série de tâches préparatoires à notre réinstallation. La plus importante a consisté en l'encodage dans un logiciel de près de 8000 ouvrages, nous permettant la gestion prochaine des prêts par ordinateur, douchette et codes à barres. Nous avons aussi acquis du matériel (douchette, rogneuse, plastifieuse) et du mobilier complémentaires (établissement d'un cahier des charges et examen des offres).



PLAINE DE VACANCES

Coordination de la plaine en partenariat avec l'asbl COALA : Olivier Geerkens.

Le rapport complet rédigé par le coordinateur est disponible sur demande au Collège communal.

En résumant très fort :

- Un mois de vacances avec beaucoup d'éléments positifs exprimés par les parents et les animateurs
- Une météo capricieuse, surtout les 2 premières semaines
- Une préparation démarrée avant les vacances de Pâques.
- Une augmentation significative du nombre d'enfants et du nombre de journées/enfant... et des responsabilités qui vont de pair.
- Une journée interplaines avec la plaine d'Andenne
- Un besoin d'animateurs qualifiés plus pressant
- Un thème porteur et porté par l'équipe... autour d'un projet intéressant mais quelque peu oublié

CONTEXTE GENERAL

La plaine de vacances 2007 s'est déroulée comme d'habitude sur le site jouxtant l'administration communale et le hall sportif durant les 4 semaines du mois de juillet, du 2 au 27.

La coordination résultait, pour la troisième année, d'un partenariat avec l'asbl COALA.

Dans ce cadre, c'est Olivier Geerkens qui a assumé la fonction de coordinateur de plaine en collaboration avec l'échevine de la jeunesse, Céline Hontoir.

INFRASTRUCTURES ET INTENDANCE

Les enfants et l'équipe d'animation ont pu bénéficier cette année encore :

- au niveau des espaces d'animation et de travail :

- du hall sportif
- du « réfectoire », des toilettes et de la plaine de l'école de la CF
- de 2 locaux RTG2
- des locaux des Todi d'Jones, de la fanfare et des WC
- de la salle communale du 1er étage
- de la Maison de la Musique
- du Club Ados
- d'un bureau de coordination situé dans le hall sportif
- de la plaine de jeux et terrains attenants

- au niveau de la nourriture et des boissons :

- de soupe fraîche préparée quotidiennement par Cécile Delhay
- de collations distribuées 2x/jour d'eau (3 fontaines)
- de boissons et d'un repas entre animateurs chaque vendredi soir
- d'un barbecue chaque vendredi midi (Pain Saucisse)

- au niveau du matériel

- de matériel sportif (Planet Sports et Ecole de l'Envol)
- de lits et mobiliers pour les petits (Ecole de l'Envol)
- de matériel de psychomotricité (Ecole de l'Envol et COALA)
- de matériel de créativité acheté spécialement
- de trousse de secours

- au niveau logistique :

- du personnel de nettoyage chaque jour
- du personnel et du bus communal pour certains transports (Nous avons également bénéficié du bus scolaire d'Ohey la 2ème semaine)
- des services des autocars Karadda pour les excursions, les transferts vers la piscine et une des 2 tournées du matin
- du personnel communal pour pallier les petits problèmes éventuels
- du personnel administratif communal à certaines occasions

Cette année, nous avons utilisé le matériel informatique de COALA (2 PC portables) et une imprimante fournie par la commune.

La gestion ONE et la gestion de la base de données « Familles » ont été prises en charge par la coordination, soulageant le personnel administratif.

FRÉQUENTATION

Derrière le nombre de 392 enfants distincts, se cachent :

- 237 « familles » et le CPAS
- 8 enfants sont inscrits par le CPAS (3 familles) et le CPAS intervient pour un enfant supplémentaire
- 19 familles paient le tarif « Non Gesvois ».

C'est plus du double de l'an dernier (8) mais cela reste marginal au regard du nombre global.

Pour rappel, bénéficient du tarif « Gesvois » les enfants de Gesves, fréquentant une école de Gesves ou dont un parent travaille à l'Administration communale.

Nombre de semaines auxquelles ont participé chacun des 392 enfants :

- 144 (*96 l'an passé*) enfants ont participé à 1 semaine d'animation
- 112 (*94 l'an passé*) enfants 2 semaines d'animation
- 63 (*50 l'an passé*) enfants 3 semaines d'animation
- 69 (*48 l'an passé*) enfants 4 semaines d'animation

Présence des animateurs :

- Semaine 1 : 28 animateurs... dont 11 qualifiés
- Semaine 2 : 31 animateurs... dont 11 qualifiés
- Semaine 3 : 27 animateurs... dont 9 qualifiés
- Semaine 4 : 23 animateurs... dont 6 qualifiés

EVALUATION ET PERSPECTIVES

Cette année tous les chiffres sont en hausse : nombre d'inscrits par semaine, fréquentation journalière... avec des sous-groupes particulièrement important de 40 voire 50 enfants certaines semaines.

AGENCE LOCALE POUR L'EMPLOI

UNE ALE ... QU'EST-CE ?

Les agences locales pour l'emploi ont été créées en 1987 par le Ministre de l'Emploi de l'époque, Monsieur Hansenne. L'objectif était de permettre à des chômeurs de longue durée de renouer un lien avec le monde du travail par le biais d'activités de proximité au service de personnes privées ou morales.

Chaque commune pouvait dès lors "ouvrir" son ALE.

Les activités effectuées en ALE répondent à un besoin de service qui n'est généralement pas rencontré dans le circuit de travail régulier.

De ce fait, elles ont pour rôle de :

- Permettre à des demandeurs d'emploi indemnisés de travailler de manière légale tout en gardant leurs droits aux allocations de chômage et ainsi d'améliorer leur statut pécuniaire.
- Répondre à un besoin important de services non rencontrés au niveau local.

Le travail en ALE est réservé aux personnes demandeuses d'emploi. Il faut répondre à un des critères suivants pour pouvoir travailler en ALE :

- Etre chômeur complet indemnisé depuis 24 mois.
- Etre chômeur complet indemnisé depuis 6 mois et avoir atteint l'âge de 45 ans.
- Avoir bénéficié d'allocations de chômage complètes durant les 24 mois dans les 36 derniers mois.
- Etre bénéficiaire du revenu d'intégration social et inscrit comme demandeur d'emploi.

Depuis le 1 mars 2004, les prestations de ménage ne sont plus autorisées en ALE. Seuls les anciens prestataires et utilisateurs peuvent encore bénéficier de ce service. Les nouveaux inscrits sont dirigés vers le système des titres-services.

QUELS SONT LES AVANTAGES DE L'ALE ?

Avantage financier

Le travailleur gagne 4,10 € par heure de travail entamée en plus de ses allocations de chômage ; il peut prester 45 heures par mois, ce qui lui rapporte un supplément de 184,50 € non imposable.

Réinsertion socioprofessionnelle

Le travail en ALE est un premier pas vers la réinsertion sociale, il permet au chômeur de longue durée de renouer des liens et de se sentir utile grâce à une activité lucrative.

Le fait de travailler dans un système reconnu lui permet de reprendre des habitudes professionnelles utiles pour l'obtention d'un contrat de travail ordinaire.

Couverture par rapport au chômage de longue durée.

Si le chômeur preste 180 heures dans les 6 mois précédents la demande, il est dispensé de se présenter aux convocations dans le cadre de la mesure DISPO (dispense de mois en mois).

STRUCTURE

L'Agence Locale pour l'Emploi (ALE) est instituée par une commune sous la forme d'une association sans but lucratif.

Les organes de gestion de cette association doivent être composés paritairement d'une part, de membres désignés par le Conseil communal suivant la proposition entre la majorité et la minorité et, d'autre part, de membres représentant les organisations qui siègent au Conseil national du travail (CNT). L'ALE compte au moins 12 membres et au plus 24 membres.

COMPOSITION DU CONSEIL D'ADMINISTRATION DE L'A.S.B.L. ALE-GESVES :

- représentants du Conseil Communal :

<i>FONCTION</i>	<i>NOM</i>	<i>PRENOM</i>	<i>REPRESENTANT</i>
Président	TOUSSAINT	Jean-Michel	GEM
Membre	DEBATY	Marcellin	GEM
Membre	BALTHAZART	Brigitte	ICG
Membre	GUILLAUME	Philippe	ICG
Secrétaire	CORNETTE	Véronique	ECOLO
Membre	QUOIDBACH	Katty	RPG-LDB

- représentants du CNT (Conseil national du Travail) :

<i>FONCTION</i>	<i>NOM</i>	<i>PRENOM</i>	<i>REPRESENTANT</i>
Vice-Président	DE BANTERLE	Serge	CGSLB
Membre	FRANCOIS	Laurent	CSC
Trésorier	TILLIEUX	Albert	FGTB
Membre	HINCOURT	Jacki	FWA
Membre	MESTACH	Roger	FWA
Membre	DELFORGE	Michel	UCM

BUDGET

Outre le choix d'un local accessible au public des utilisateurs et des chômeurs inscrits à l'agence, son entretien et ses charges (électricité, chauffage), il revient à la commune de Gesves de mettre à disposition des agents détachés le matériel nécessaire à l'accomplissement de leurs tâches (enveloppes et papier, budget pour frais de port, etc...).

Les recettes de l'ALE proviennent de deux sources :

- l'allocation trimestrielle de 619,73 € accordée par agent ONEM détaché à temps plein dans l'ALE (allocation destinée à couvrir les frais administratifs).
- la quote-part sur chèques (25% par chèque émis par Sodexho-Pass pour les utilisateurs de la commune de Gesves)

L'a.s.b.l. ALE Gesves emploie deux agents à mi-temps, Mesdames Dominique LESSIRE et Fabienne RICHARD, rémunérées par le Ministère de l'Emploi et du Travail (ONEM).

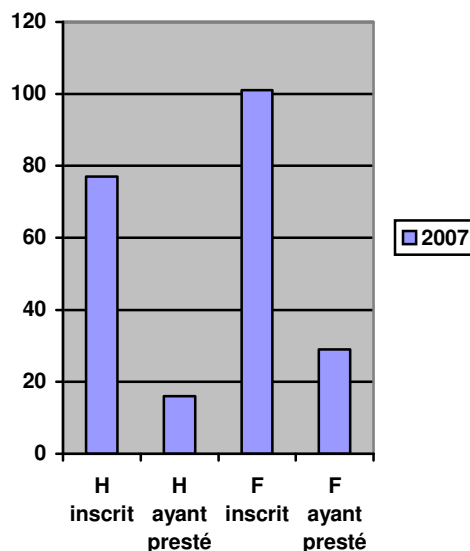
LES PRESTATAIRES

Nombre de chômeurs complets indemnisés inscrits à l'ALE et nombre de chômeurs ayant presté des activités.

MOIS	HOMMES			FEMMES			TOTAL		
	INSCRITS	AYANT PRESTE	<i>en %</i>	INSCRITES	AYANT PRESTE	<i>en %</i>	INSCRITS	AYANT PRESTE	<i>en %</i>
<i>Janvier</i>	75	15	20	100	32	32	175	47	26
<i>Février</i>	78	15	19	101	30	30	179	45	24,5
<i>Mars</i>	80	14	18	107	31	29	187	45	23,5
<i>Avril</i>	79	17	22	106	33	32	185	50	27
<i>Mai</i>	77	17	22	100	30	30	177	47	26
<i>Juin</i>	75	18	24	101	30	30	176	48	27
<i>Juillet</i>	75	17	22	101	28	28	176	45	25
<i>Août</i>	76	18	23	99	27	27	175	45	25
<i>Septembre</i>	74	18	24	99	33	33	173	51	28,5
<i>Octobre</i>	78	15	19	99	31	31	177	46	25
<i>Novembre</i>	76	14	18	100	29	29	176	43	23,5
<i>Décembre</i>									
Moyenne	77	16	21%	101	30	29%	178	46	25%

Les prestataires ALE se répartissent comme suit :

Les femmes constituent 57% des inscriptions pour 43% chez les hommes.
 29% des femmes prestent des heures ALE et 71% n'en prestent pas;
 21% des hommes prestent des heures ALE et 79% n'en prestent pas.
 Le total des heures prestées pour l'année 2007 s'élève à 16027, soit une moyenne de 1457 heures par mois.



Les travaux (en %)

	Jardinage	Garde	Travaux adm.	Ménage
Janvier	28	7	3	62
Février	31	9	0	60
Mars	30	9	1	60
Avril	49	6	1	44
Mai	47	5	1	47
Juin	56	3	1	40
Juillet	56	1	1	42
Août	56	1	0	43
Septembre	51	7	0	42
Octobre	44	8	1	47
Novembre	40	10	0	50
Décembre				
Moyenne	44%	6%	1%	49%

Les travaux ménagers représentent toujours le taux le plus élevé d'occupation avec 49%, puis les travaux de jardinage avec 44%, le gardiennage 6% et enfin les petits travaux administratifs avec 1%.

